

แผนรับมือสถานการณ์

โรคติดเชื้อไวรัสโคโรนา 2019 (COVID -19)

วันพฤหัสบดีที่ 12 มีนาคม 2563

บัณฑิตศึกษา

มาตรการรับมือการระบาดของ

ไวรัสโคโรนา 2019 (COVID-19)

ระดับบัณฑิตศึกษา

สถานการณ์ Corona virus

Country, Other	Total Cases	New Cases	Total Deaths	New Deaths	Total Recovered	Active Cases	Serious, Critical	Tot Cases/ 1M pop
China	80,696	+45	3,097	+27	57,083	20,516	5,264	56.1
S. Korea	7,134	+93	50	+2	118	6,966	36	139.1
Italy	5,883		233		589	5,061	567	97.3
Iran	5,823		145		1,669	4,009		69.3
France	949		16		12	921	45	14.5
Germany	800				18	782	9	9.5
<i>Diamond Princess</i>	696		6		245	445	32	
Iraq	54		4		1	49		1.3
Thailand	50		1		31	18	1	0.7
Iceland	50				1	49		

อ้างอิงจาก www.worldometers.info/coronavirus/ (ข้อมูล ณ 8 มีนาคม 2563)

COVID-19

เขตติดโรคอันตรายและพื้นที่ที่มีการระบาดต่อเนื่อง

ข้อมูลจากกรมควบคุมโรค กระทรวงสาธารณสุข ณ วันที่ 10 มีนาคม พ.ศ. 2563 เวลา 22.00 น.

4 เขตติดโรคอันตราย กรณี COVID-19
(ตามประกาศกระทรวงสาธารณสุข 5 มีนาคม พ.ศ. 2563)

- จีน (รวม ฮองกง มาเก๊า)
- เกาหลีใต้ อิตาลี
- อิหร่าน

6 พื้นที่ที่มีการระบาดต่อเนื่องและควรหลีกเลี่ยงการเดินทาง
(ข้อมูล ณ วันที่ 10 มีนาคม พ.ศ. 2563 เวลา 22.00 น.)

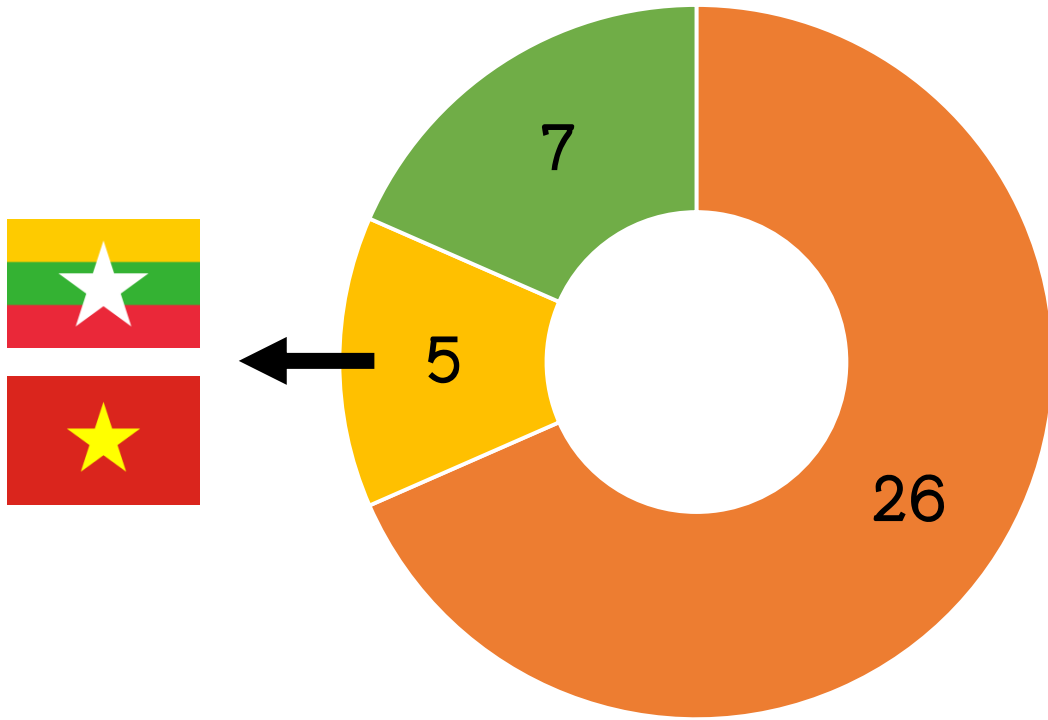
- ไต้หวัน สิงคโปร์
- เยอรมนี ฝรั่งเศส
- ญี่ปุ่น (เมือง Tokyo, Kanagawa, Wakayama, Aichi, Hokkaido, Kyoto, Okinawa, Chiba, Osaka)
- สเปน

อ้างอิง กรมควบคุมโรค (สายด่วน 1422) ด้วยความปรารถนาดี : ศูนย์บริหารจัดการความเสี่ยง มหาวิทยาลัยมหิดล
<https://ddc.moph.go.th/viralpneumonia/index.php>

- ข้อมูล ณ วันที่ 10 มีนาคม 2563 พบการระบาดรวม 111 ประเทศ 2 เขตบริหารพิเศษ (ฮ่องกง มาเก๊า) และ 1 นครรัฐวาติกัน อ้างอิงจาก กรมควบคุมโรค (ddc.moph.go.th/viralpneumonia/)

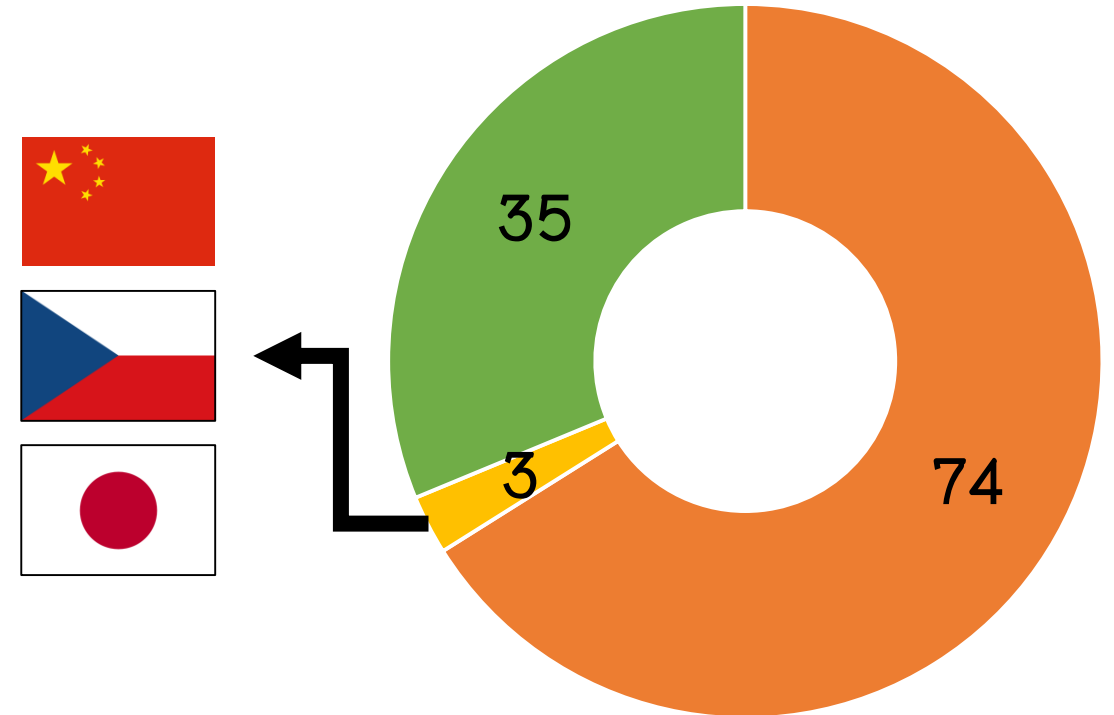
Current MUPY Graduate Student (total of 150 students)

In-bound Abroad Graduate



Foreign student

- Clinical Pharmacy
- SEAP
- Phytopharmaceutical Sciences



Thai student

- Pharmaceutical Chemistry and Phytochemistry
- Phytopharmaceutical Sciences

*One student will abroad to USA on May 2020

มาตรการการดำเนินงานต่อสถานการณ์ COVID-19

- การติดต่อสื่อสาร (Communication) “CESS operation”
 - คณะ-งานบัณฑิตศึกษา-หลักสูตร-นักศึกษา
- การแจ้งเหตุกรณีฉุกเฉิน (Emergency alert)
- การติดตามสถานะของนักศึกษابัณฑิต (Status follow-up)
- การปฏิบัติกรณีการหยุดการทำงาน (Shut down event)

การติดต่อสื่อสาร (Communication)

- Contact information surveying:
 - Social media/ Instant messenger / E-mail / Telephone



- Contact person (in case of an emergency)

การติดต่อสื่อสาร (Communication)

An urgent surveying of MUPY graduate student contact information due to an emergence of COVID-19

The outbreak of the novel Coronavirus disease 2019 (COVID-19), which has been escalating as cross border transmission, is currently more than 34 countries around the world. By this reason, Department of Graduate Studies and Postgraduate Studies, Faculty of Pharmacy, Mahidol University (MUPY-Grad) would like to keep in touch with our student to assure that MUPY-GRAD could communicate and inform important information (i.e. announcements, news, precautions, alerts) to student during the Coronavirus situation.

* Required

Terms of Agreement

This survey is conducting by the MUPY-Grad, which has mainly purpose for safety issue of MUPY graduate student in order to prevent, avoid and response to the Coronavirus situation. All information that the students submit to MUPY-Grad would be kept in secret from public and would be only used for the MUPY affairs.

Name Title *

- Mr.
- Ms.

Name - Middle Name - Surname *

Your answer

Social media/instant messenger *

Please provide at least one social media or instant messenger contact that MUPY-Grad could make 100% communicate to the students

- LINE
- Whatapps
- Wechat
- Kakao Talk
- Facebook
- I don't use any social media/instant messenger
- Other: _____

Social media/instant messenger user ID

From previous question, if student has social media or instant messenger contact, please provide user ID (LINE, Whatsapp, Wechat) or profile name (FB, twitter)

Your answer

Mobile Phone *

Please fill Code Country + Phone no. Example. +66968121048

Your answer

การติดต่อสื่อสาร (Communication)

- List of announcements & information media
 - Internet based-communication
 - MU/MUPY policies, news & alerts
 - COVID-19 information
 - IT support
 - e.g. Webex, virtual private network, Google meeting



CISCO Webex

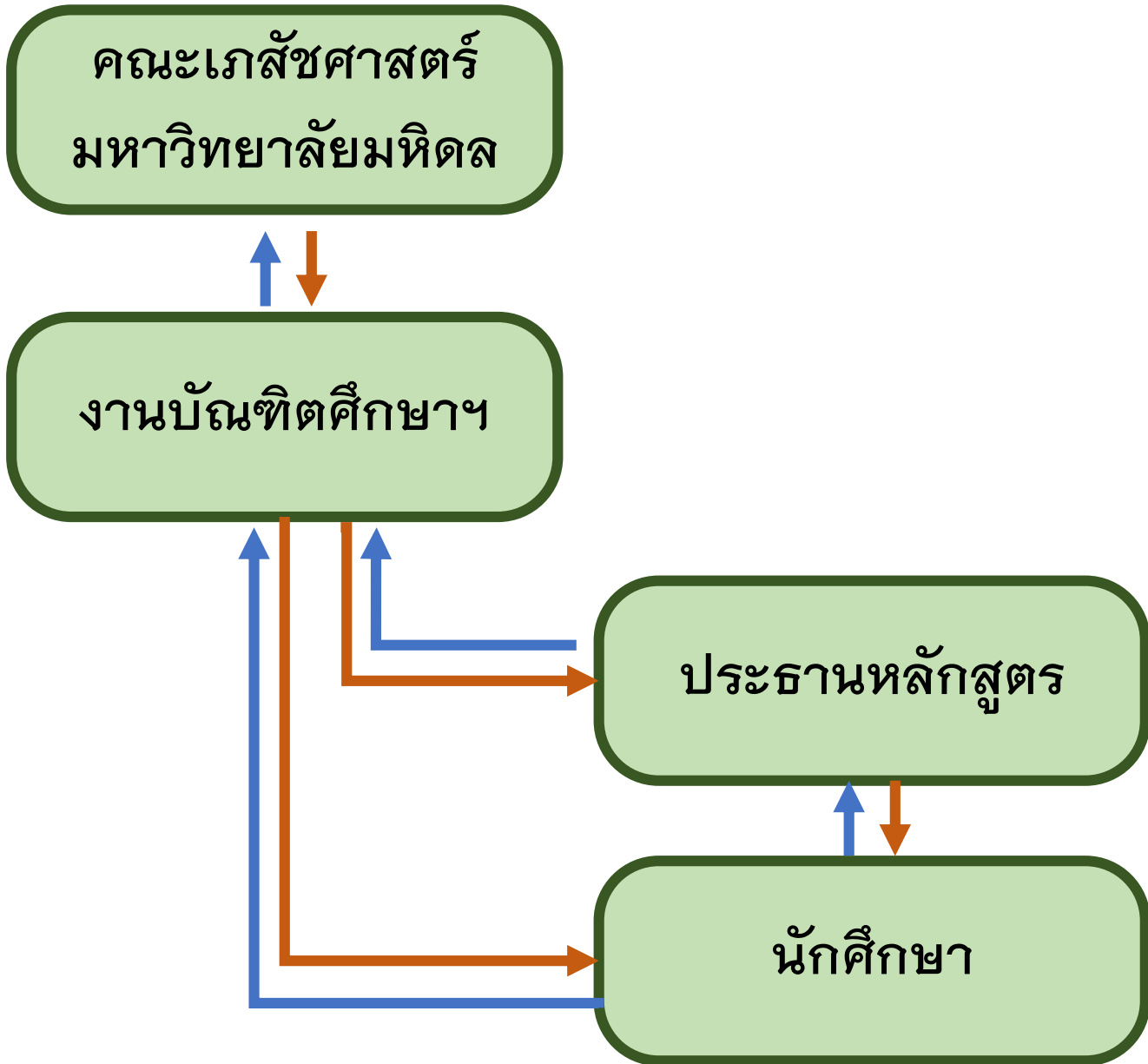


Pulse secure



Google meeting

การแจ้งเหตุกรณีฉุกเฉิน (Emergency alert)



รายชื่อผู้ติดต่อประสานงาน

1. คณะฯ
 - อ.สุรกิจ / คุณศจีวัลย์
2. งานบัณฑิตศึกษาฯ
 - อ.บรมพจน์
 - คุณสุรचना
 - คุณสหพงศ์
 - คุณดุสิตา
3. หลักสูตร
 - ประธานหลักสูตร
 - เลขานุการหลักสูตร

การติดตามสถานะของนักศึกษาบัณฑิต (Status follow-up)

- ติดตามสถานะของนักศึกษาบัณฑิตของคณะฯ
- การประชาสัมพันธ์ช่องทางการติดต่อระหว่างนักศึกษาและงานบัณฑิตศึกษา และแหล่งข้อมูลเพื่อการดูแลตนเองสำหรับนักศึกษา
- การปฏิบัติตนสำหรับนักศึกษาที่เดินทางกลับจากต่างประเทศ ใช้มาตรการที่ทางมหาวิทยาลัยกำหนด

การปฏิบัติกรณีการหยุดการทำงาน (Shut down event)

- ระหว่างการปิดภาคการศึกษา
 - ให้ติดตามข่าวสารผ่านช่องทางอินเทอร์เน็ต
 - การติดต่อผ่าน contact information
- ระหว่างภาคการศึกษา
 - การเรียนการสอน/สอบวิทยานิพนธ์ การประชุมทางไกล สามารถใช้ระบบ CISCO WebEx
 - การเข้าถึงแหล่งข้อมูลภายในผ่านระบบ VPN

Action plan

- | | Action period |
|--|---|
| • Set up CESS operation system | Mar (2 nd week) |
| • CESS announcement | Mar (3 rd week) |
| • Updating contact info. & student status | Mar (2 nd to 4 th week) |
| • Preparation of CESS supporting media and manuals | Mar – Apr |

ประเด็นการประชุม

- สถานการณ์ของโรคในปัจจุบัน
- การดำเนินการและนโยบายในระดับมหาวิทยาลัย
 - ประกาศและแนวทางปฏิบัติ
 - Medical BCM (business continuity management) plan
- การดำเนินการในระดับคณะฯ
 - การให้และส่งต่อข้อมูล (บุคลากร นักศึกษา หน่วยงาน ผู้จัดประชุมวิชาการ)
 - แนวทางปฏิบัติ
 - การเตรียมแผนการปฏิบัติงานของคณะฯ ในกรณีฉุกเฉิน / วิกฤต

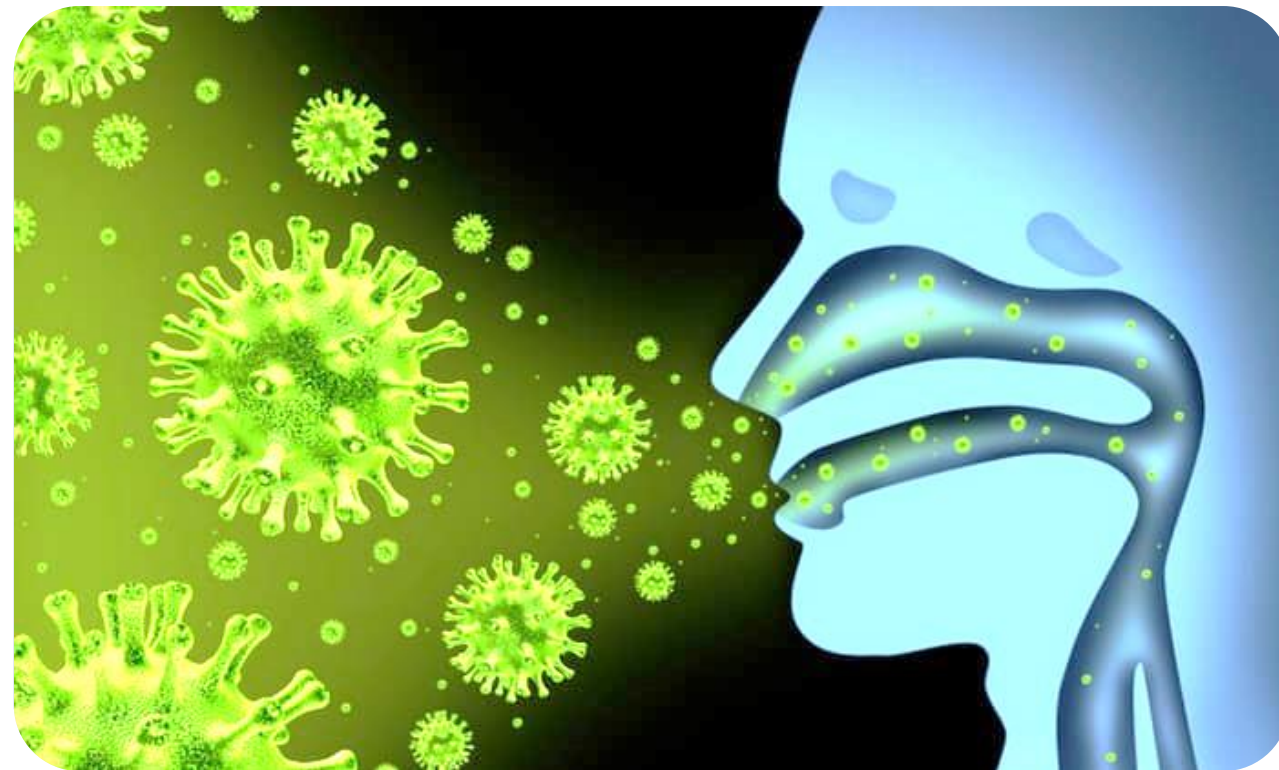
แผน BCM ที่คณะจัดทำในระหว่างปี 2559 -
2562

1. ไฟไหม้

2. น้ำท่วม

3. การเกิด

จราจล



แผนรับมือสถานการณ์

โรคติดเชื้อไวรัสโคโรนา 2019 (COVID -19)

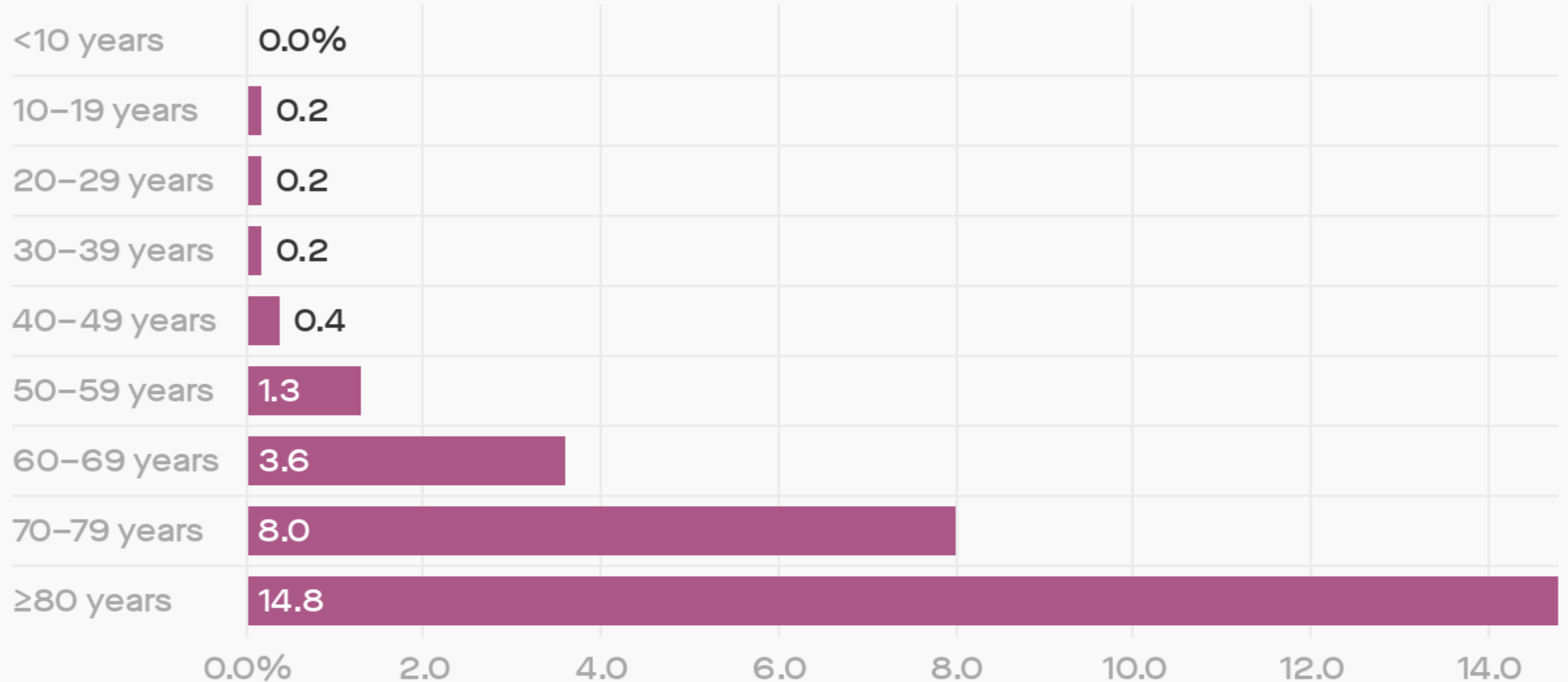
วันพฤหัสบดีที่ 12 มีนาคม 2563

โควิด-19: ข้อมูลสำคัญ

- severe acute respiratory syndrome coronavirus 2 (SARS-CoV-2)
- เป็นเชื้อไวรัสตระกูล “โคโรนา” กลุ่มเดียวกับไวรัสที่ก่อให้เกิดโรคหวัดทั้งที่ไม่รุนแรง (common cold) และรุนแรง (SARS)
- พบผู้ป่วยรายแรก 12 ธันวาคม 2562 ตรวจพบเชื้อ 8 มกราคม 2563
- ระยะฟักตัวเฉลี่ย 5 วัน (2-10 วัน)
- อาการ: ไข้ ไอ เจ็บคอ หายใจหอบเหนื่อย อาจมีปอดอักเสบรุนแรงถึงขั้นเสียชีวิตได้
 - 10% มีอาการรุนแรง 2.5% มีอาการระดับวิกฤต 0.3-0.5% เสียชีวิต
- ติดต่อจากคนสู่คน ผ่านการสัมผัสใกล้ชิดชิดผู้ป่วย แพร่กระจายผ่านละอองเสมหะจากการไอ จาม

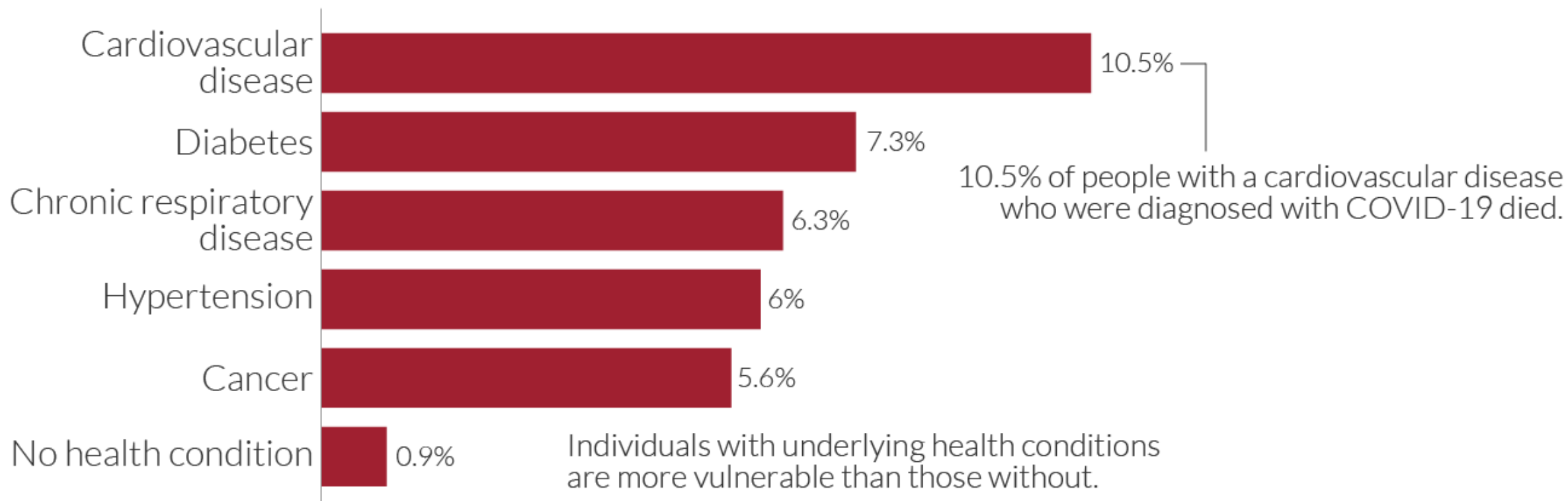
Covid-19 death rates by age group

Among 44,672 confirmed cases in China as of Feb. 11



Coronavirus: early-stage case fatality rates by underlying health condition in China

Case fatality rate (CFR) is calculated by dividing the total number of deaths from a disease by the number of confirmed cases. Data is based on early-stage analysis of the COVID-19 outbreak in China in the period up to February 11, 2020.



Data source: Novel Coronavirus Pneumonia Emergency Response Epidemiology Team. *Vital surveillances: the epidemiological characteristics of an outbreak of 2019 novel coronavirus diseases (COVID-19)—China, 2020*. China CDC Weekly.

ประเทศญี่ปุ่น	ผู้ติดเชื้อ	ผู้เสียชีวิต
วันที่ 22 ก.พ.	109	1
วันที่ 23 ก.พ.	133	1
วันที่ 24 ก.พ.	146	1
วันที่ 25 ก.พ.	154	1
วันที่ 26 ก.พ.	161	1
วันที่ 27 ก.พ.	172	3
วันที่ 28 ก.พ.	214	4
วันที่ 29 ก.พ.	234	5

ประเทศเกาหลีใต้	ผู้ติดเชื้อ	ผู้เสียชีวิต
วันที่ 22 ก.พ.	36	2
วันที่ 23 ก.พ.	556	4
วันที่ 24 ก.พ.	763	7
วันที่ 25 ก.พ.	893	8
วันที่ 26 ก.พ.	1,146	12
วันที่ 27 ก.พ.	1,595	13
วันที่ 28 ก.พ.	2,022	13
วันที่ 29 ก.พ.	2,931	16



COVID-19 (EOC-DDC Thailand)

โรคติดต่อเชื้อไวรัสโคโรนา 2019

Select Country

Global

Confirmed

121,733

(+2,809)

Deaths
4,382
(+108)

Critical
5,753

Recovered
66,943

China

Confirmed

80,790

(+36)

Deaths
3,136
(+17)

Critical
4,492

Recovered
61,611

Thailand

Confirmed

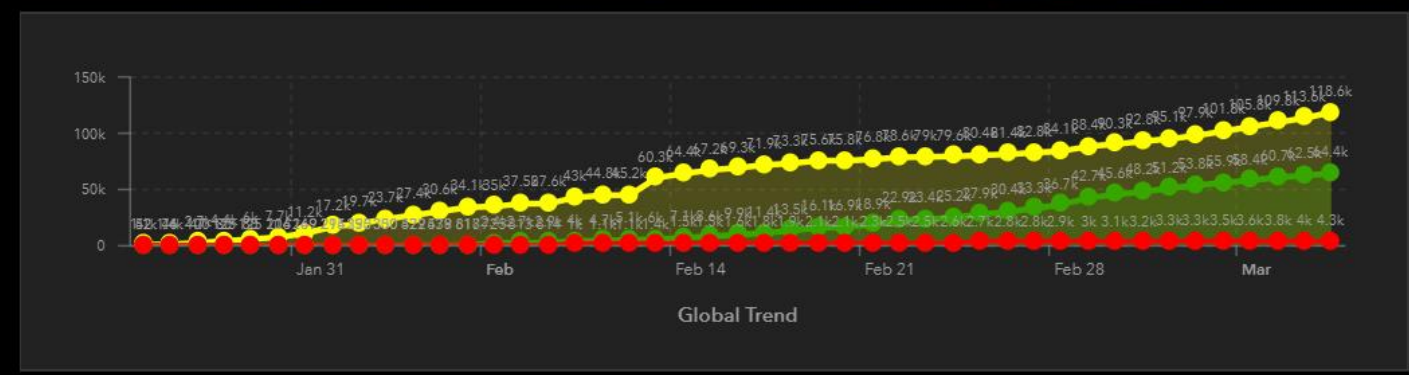
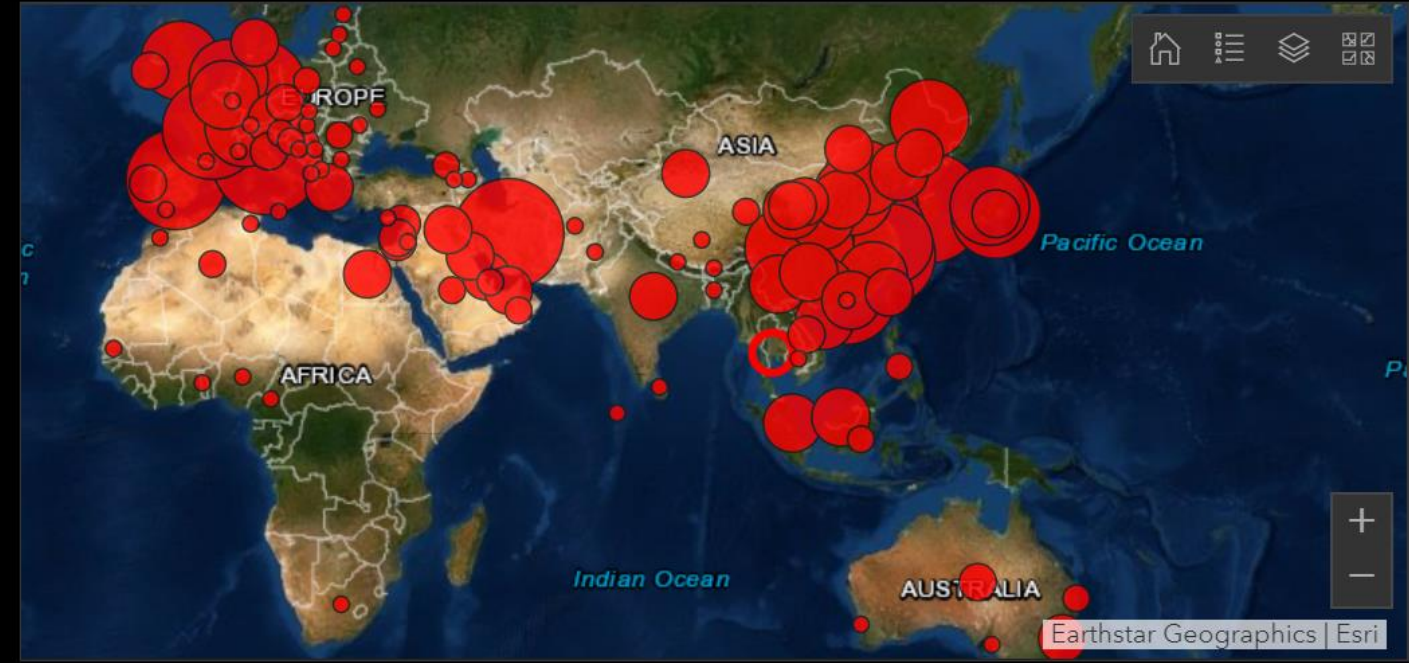
59

(+6)

Deaths
1
(+0)

Critical
1
(+0)

Recovered
34
(+1)



Country List	Province/Cities List
Italy Confirmed : 10,149 (+0) Deaths : 631 (+0) Recovered : 1,004	Mainland China Hubei Confirmed : 67,743 Deaths : 3,008 Recovered : 46,488
Iran Confirmed : 9,000 (+958) Deaths : 354 (+63) Recovered : 2,959	Mainland China Guangdong Confirmed : 1,352 Deaths : 8 Recovered : 1,260
S. Korea Confirmed : 7,755 (+242) Deaths : 61 (+1) Recovered : 288	Mainland China Henan Confirmed : 1,272 Deaths : 22 Recovered : 1,247
Spain Confirmed	Mainland

Last Updated at (M/D/YYYY)
3/11/2020, 9:33:04 PM

ตัวเลขผู้ติดเชื้อ COVID-19 ณ วันที่ 11 มีนาคม 2563 **รวม 118,332 คน**

	ประเทศ	ผู้ติดเชื้อ
1	จีน	80,955
2	อิตาลี	10,149
3	อิหร่าน	8,042
4	เกาหลีใต้	7,755
5	ฝรั่งเศส	1,774
6	สเปน	1,639
7	เยอรมันนี	1,296
8	สหรัฐอเมริกา	696

Novel Coronavirus (COVID-19) Situation

	ประเทศ	ผู้ติดเชื้อ
9	ญี่ปุ่น	568
10	สวีตเซอร์แลนด์	491
11	เนเธอร์แลนด์	382
12	อังกฤษ	373
13	สวีเดน	326
14	นอร์เวย์	277
15	เบลเยียม	267
33	ไทย	59

สถานการณ์ในประเทศไทย

วันที่ 11 มีนาคม 2563

เวลา 15.00 น.

ผู้ป่วยยืนยัน (คน)

ผู้ป่วยเข้าเกณฑ์เฝ้าระวัง (คน)

สะสม
59

รายใหม่
6

สะสม
4,901

รายใหม่
53

รุนแรง
1

เสียชีวิต
1

กลับบ้านแล้ว
34

ผู้เดินทางที่คัดกรองสะสม (คน)

รักษาพยาบาล (คน)

สนามบิน **3,525,430**

อยู่รพ.
1,956

กลับบ้าน
2,910

สังเกต
อาการ
35

ท่าเรือ **115,469**

ผลตรวจหาเชื้อ (คน)

ด่านพรมแดน **1,168,478**

พบเชื้อ
59

ไม่พบเชื้อ
2,884

รอผล
1,958

ศตม.แจ้งวัฒนะ **94,829**

M ข่าวในพระราชสำนัก การเมือง > เศรษฐกิจ > ในประเทศ > ภูมิภาค ต่างประเทศ > การศึกษา > ไลฟ์สไตล์ > กีฬา > นวัตกรรมและเทคโนโลยี ศิลปะ ประชานิยม โพล – สำรวจความคิดเห็น แดงหนังสือ > อื่นๆ >

10 มีนาคม 2563

พระจอมเกล้าพระนครเหนือ ประกาศหยุดเรียน-เลื่อนสอบ จัดบีกคลีนนิ่งสู้ไวรัสโควิด-19

วันที่ 10 มีนาคม 2563 - 09:31 น.



เนื่องจากมีนักศึกษามหาวิทยาลัยเทคโนโลยีพระจอมเกล้าพระนครเหนือ กรุงเทพมหานคร
หนึ่งคน ที่อยู่ในข่ายต้องสงสัยว่าอาจมีการสัมผัสไวรัสโคโรนาสายพันธุ์ใหม่ ๒๐๑๙ (COVID-19) จากการสัมผัส
ใกล้ชิดกับผู้เดินทางกลับมาจากประเทศกลุ่มเสี่ยงที่มีการระบาดต่อเนื่อง และขณะนี้ กรมควบคุมโรคได้รับ
ตัวบุคคลดังกล่าวเพื่อดูแลและติดตามอาการตามขั้นตอนทางการแพทย์เรียบร้อยแล้ว โดยขณะนี้อยู่ในระหว่าง
การรอผลการตรวจยืนยัน ดังนั้นมหาวิทยาลัยจึงจำเป็นต้องเลื่อนการสอบปลายภาคการศึกษาที่ ๒/๒๕๖๒
และหยุดการเรียนการสอน ที่มหาวิทยาลัยเทคโนโลยีพระจอมเกล้าพระนครเหนือ กรุงเทพมหานคร ระหว่าง
วันที่ ๑๐ - ๑๕ มีนาคม ๒๕๖๓ รวมถึงจัดให้มีการทำความสะอาดและฆ่าเชื้อทั้งภายในและภายนอกอาคาร
สถานที่ และอุปกรณ์ต่าง ๆ ในทุกพื้นที่ ตามประกาศมหาวิทยาลัยเทคโนโลยีพระจอมเกล้าพระนครเหนือ เรื่อง
มาตรการในการเตรียมการเฝ้าระวังการระบาดของโรคไวรัสโคโรนาสายพันธุ์ใหม่ ๒๐๑๙ (COVID-19)
ในสถานการณ์ที่ผู้ติดเชื้อไวรัสโคโรนาสายพันธุ์ใหม่ ๒๐๑๙ (COVID-19) เริ่มมีความรุนแรงและขยายวงกว้าง
มากขึ้น (ในประเทศ) ฉบับลงวันที่ ๙ มีนาคม ๒๕๖๓ เพื่อเป็นการเฝ้าระวังและป้องกันการระบาดของโรคไวรัส
โคโรนาสายพันธุ์ใหม่ ๒๐๑๙ (COVID-19) รวมถึงลดความเสี่ยงที่อาจจะเกิดขึ้นและเพิ่มมาตรการความปลอดภัย
เพื่อเตรียมความพร้อมในการจัดสอบปลายภาคการศึกษาที่ ๒/๒๕๖๒ การจัดการเรียนการสอน และการให้บริการ
ทางวิชาการในสัปดาห์ถัดไป ซึ่งเป็นมาตรการเฝ้าระวังที่เข้มงวดและคำนึงถึงความปลอดภัยสูงสุดของนักศึกษา
บุคลากร และผู้มารับบริการของมหาวิทยาลัย

HA THAILAND

Healthcare Accreditation

Vision

Thailand adopts standard and reliable healthcare services, with HA as a quality culture driver (change catalyst).

H - Healthcare A - Accreditation

News

Knowledge

Inspiration

Healthcare Accreditation



HA LIVE

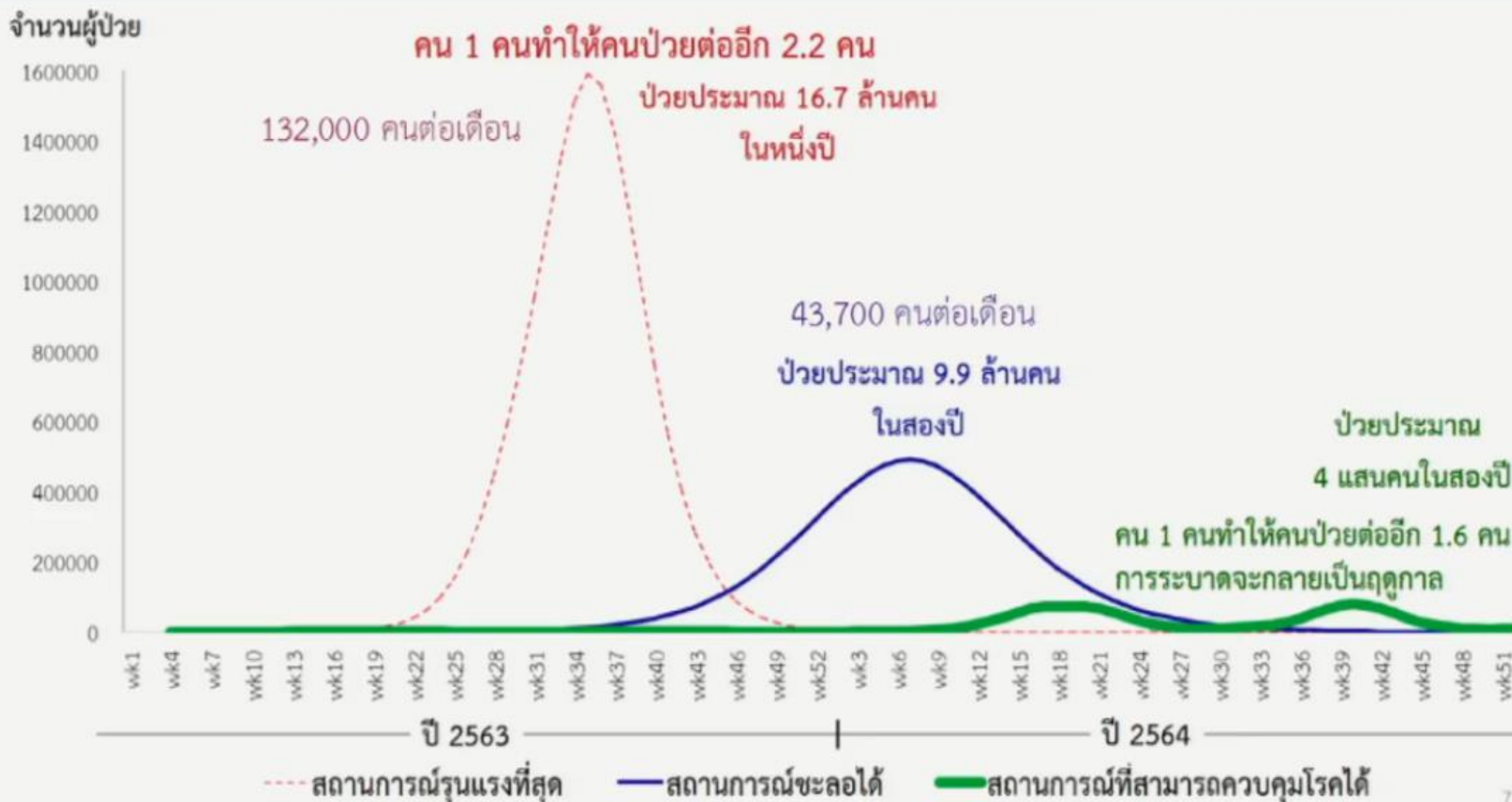
f HA Thailand ● HA Thailand ● HA Thailand ● HA Thailand

นพ.ธนรักษ์ ผลิพัฒน์
(รองอธิบดีกรมควบคุมโรค)

สาเหตุของความเสียหายสูงที่ไทยจะพบการระบาดในวงกว้าง

- การระบาดทั่วโลก มีผู้ป่วยจำนวนมากขึ้น มีโอกาสสูงที่ผู้ป่วยจากประเทศเหล่านี้จะเดินทางเข้าสู่ประเทศไทย ความเข้มข้นในการคัดกรองของด่านควบคุมโรคมีจำกัด
- ประเทศเพื่อนบ้านไม่มีระบบเฝ้าระวังที่เข้มแข็งเพียงพอ อาจมีผู้ป่วยเดินทางเข้ามาในประเทศไทย
- ผู้ป่วยส่วนใหญ่อาการไม่รุนแรง ไม่ได้มารับการรักษาในทันทีตั้งแต่วันแรกที่มีอาการป่วย ทั้งยังไม่มีพฤติกรรมกำบังกั้นการแพร่เชื้อที่เหมาะสม
- ไทยมีผู้ป่วยติดเชื้อภายในประเทศ ที่ไม่สามารถระบุดำเนินการติดเชื้อได้อย่างชัดเจน
- ไทยยังคงมีการจัดกิจกรรมรวมคนจำนวนมากอย่างต่อเนื่อง

การคาดการณ์และการเตรียมแผนรับมือการระบาดสำหรับประเทศไทย



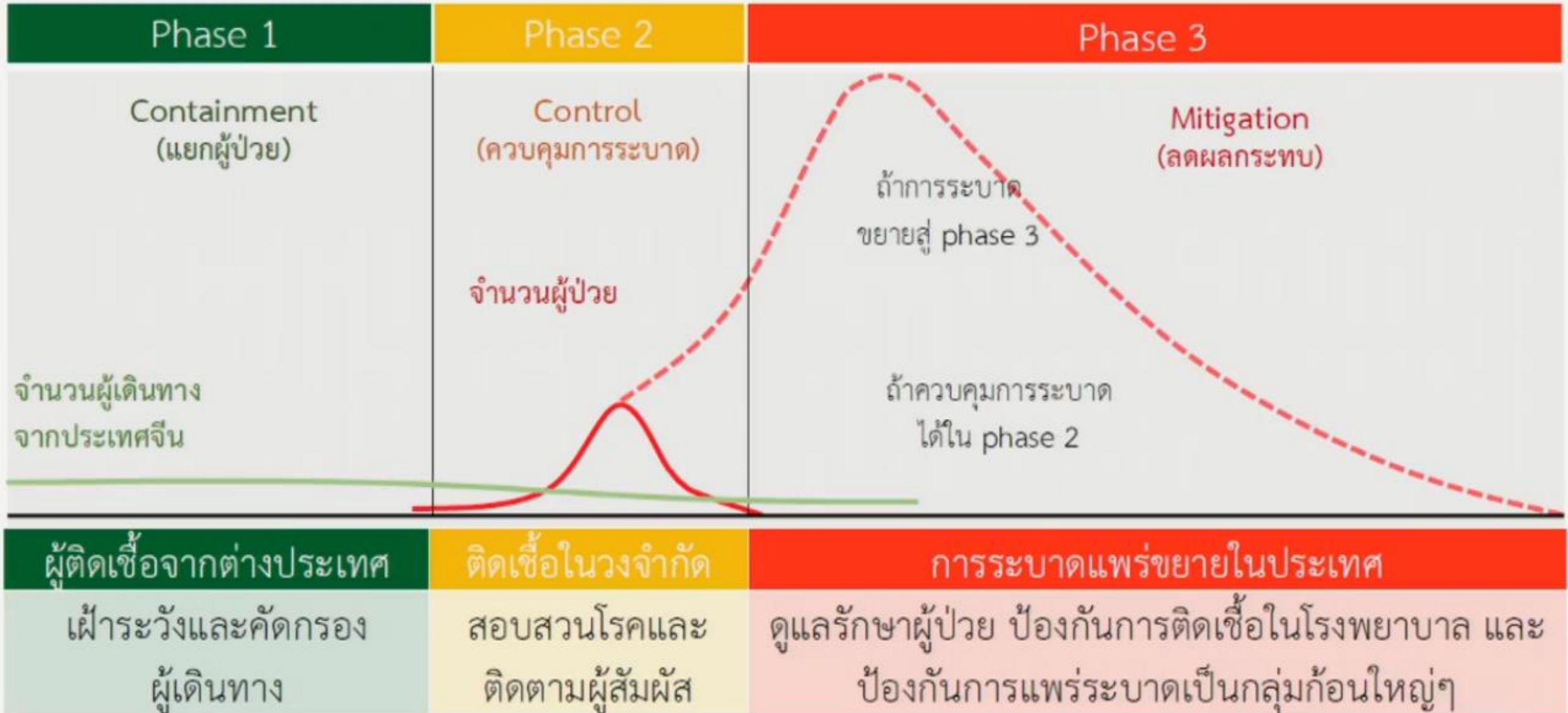
* การระบาดในเขตชนบท (นอกเขตเทศบาล) น่าจะมีระดับต่ำกว่าเขตเมือง

การควบคุมการแพร่ระบาด แต่ละภาคส่วนต้องทำอะไร

- ✱ ภาครัฐ
- ✱ ประชาชน: ขณะที่ยังไม่ป่วย และเมื่อป่วยแล้ว
- ✱ ครอบครัว:
- ✱ เอกชน
- ✱ ชุมชน สังคม ประชาสังคม

ด้วยความเข้าใจ ด้วยความเห็นอกเห็นใจ
ด้วยความเป็นน้ำหนึ่งใจเดียวกัน

คาดการณ์ฉากทัศน์ (Scenario) การระบาดในประเทศไทย



คาดการณ์การระบาดและมาตรการในระยะที่ ๓
โรคติดเชื้อไวรัสโคโรนา ๒๐๑๙

ศูนย์ปฏิบัติการตอบโต้ภาวะฉุกเฉิน
กรมควบคุมโรค กระทรวงสาธารณสุข

คณะกรรมการอำนวยการเตรียมความพร้อม ป้องกันและแก้ไขปัญหาโรคติดต่ออุบัติใหม่ แห่งชาติ

- เป้าหมายของแผน
- 1) ลดโอกาสการแพร่เชื้อเข้าสู่ประเทศไทยและ
ชะลอการระบาด
- 2) คนไทยปลอดภัยจากโรคติดเชื้อไวรัสโคโรนา
2019
- 3) ลดผลกระทบทางสุขภาพ เศรษฐกิจ สังคม
และเพิ่มความมั่นคงของประเทศ

ภาคผนวก ๖
มาตรการป้องกันควบคุมโรคติดเชื้อไวรัสโคโรนา ๒๐๑๙
กรณีเกิดการระบาดในสถานศึกษา

- **ขอบเขตการใช้งาน:**

เอกสารนี้จัดทำขึ้นสำหรับเป็นแนวทางการสอบสวนและควบคุมการระบาดของโรคติดเชื้อโคโรนาไวรัสสายพันธุ์ใหม่ 2019 ในระยะ 2 คือมีเหตุการณ์การระบาดจำนวนน้อย สำหรับทีมสอบสวนโรคใช้ในการสอบสวนเหตุการณ์การระบาดในโรงเรียน วิทยาลัย มหาวิทยาลัย

- **เป้าหมายของการสอบสวนและควบคุมการระบาด**

เพื่อตัดวงจรการแพร่เชื้อ

- **นิยามเหตุการณ์การระบาด หมายถึง เมื่อพบผู้ป่วยยืนยันอย่างน้อย 1 ราย ที่คิดว่าอาจมีการแพร่เชื้อในโรงเรียน**

- **นิยาม**

- 1) ผู้ป่วยที่เข้าเกณฑ์ต้องสอบสวน (PUI) หมายถึง ผู้ที่มีประวัติไข้ หรือวัดอุณหภูมิกายได้ตั้งแต่ 37.5 องศาเซลเซียส ร่วมกับอาการทางเดินหายใจอย่างใดอย่างหนึ่ง (ไอ น้ำมูก เจ็บคอ หายใจเร็วหรือหายใจเหนื่อย หรือหายใจลำบาก) และ มีประวัติสัมผัสใกล้ชิดกับผู้ป่วยยืนยันในช่วง 14 วันก่อนมีอาการ
- 2) ผู้ป่วยยืนยัน หมายถึง ผู้ที่มีผลตรวจทางห้องปฏิบัติการพบว่าติดเชื้อไวรัสโคโรนาสายพันธุ์ใหม่ 2019
- 3) ผู้สัมผัสที่มีความเสี่ยงต่อการติดเชื้อ สูง (High risk contact) หมายถึง ผู้สัมผัสใกล้ชิดตามลักษณะข้อใดข้อหนึ่ง ดังนี้

ข่าวล่าสุด | ข่าวทั้งหมด

ข่าวCOVID-19 | ข่าวทั้งหมด

ปฏิทินกิจกรรม | กิจกรรมทั้งหมด



มหาวิทยาลัยมหิดล
จัดงานเสวนาหัวข้อ
“ก้าวทัน พ.ร.บ.
คุ้มครองข้อมูลส่วน
บุคคล”



ม.มหิดล บรรยาย
การพัฒนาคุณภาพ
องค์กรให้แก่
สำนักงานปลัดบัญชี
ทหารเรือ กองทัพ
เรือ

📎 คำแถลง/ประกาศมหาวิทยาลัย
มหิดล(COVID-19)

📎 Infographic/Clips ให้ความรู้เกี่ยวกับเชื้อ
ไวรัสโคโรนา

📎 ข่าวส่วนงานที่เกี่ยวข้องกับเชื้อไวรัส
โคโรนา (COVID-19)

📅 โครงการมินิวิศวกรรม คณะวิศวกรรมศาสตร์
มหาวิทยาลัยมหิดล

February 1 @ 8:00 am - May 31 @ 5:00 pm

📅 คณะวิศวกรรมศาสตร์ มหาวิทยาลัยมหิดล เปิด
รับสมัครผู้สนใจเข้าศึกษาต่อในระดับปริญญา
โ...

February 11 - July 5

📅 การอบรมเชิงปฏิบัติการ หลักสูตร “Mobile
Game Development with Unity3D for Beginne...

March 10 - March 11

📅 การอบรมเชิงปฏิบัติการเรื่อง การวางแผนการ
ควบคุมคุณภาพด้านการวิเคราะห์ทางเคมีคลี
นิ...

ประกาศมหาวิทยาลัยมหิดลเกี่ยวกับ Covid-19



ประกาศมหาวิทยาลัยมหิดล

เรื่อง หลักเกณฑ์และแนวทางการให้หยุดปฏิบัติงานในช่วงการระบาดของโรคติดเชื้อไวรัสโคโรนา 2019

ตามที่มหาวิทยาลัยมหิดลได้ออกประกาศมหาวิทยาลัยมหิดล เรื่อง มาตรการและการเฝ้าระวังการระบาดของไวรัสโคโรนา coronavirus (2019-nCoV) ฉบับที่ ๒ ลงวันที่ ๑๓ กุมภาพันธ์ ๒๕๖๓ และประกาศมหาวิทยาลัยมหิดล เรื่อง มาตรการและการเฝ้าระวังสถานการณ์การระบาดของโรคติดเชื้อไวรัสโคโรนา 2019 (COVID-19) ลงวันที่ ๒๔ กุมภาพันธ์ ๒๕๖๓ แล้วนั้น เพื่อเป็นการกำหนดแนวปฏิบัติในการเฝ้าระวังและป้องกันการระบาดของโรคติดเชื้อไวรัสโคโรนา 2019 แก่ผู้ปฏิบัติงานในมหาวิทยาลัยที่เดินทางไปหรือเดินทางผ่าน (transit) พื้นที่ที่มีการระบาดหรือพื้นที่ที่มีการระบาดต่อเนื่องตามที่ระบุโดยกรมควบคุมโรค กระทรวงสาธารณสุข

อาศัยอำนาจตามมาตรา ๒๔ (๘) แห่งพระราชบัญญัติมหาวิทยาลัยมหิดล พ.ศ. ๒๕๕๐ ประกอบกับข้อ ๑๕ วรรคสามแห่งระเบียบสำนักนายกรัฐมนตรีว่าด้วยการลาของข้าราชการ พ.ศ. ๒๕๕๘ และข้อ ๘ ของข้อบังคับมหาวิทยาลัยมหิดล ว่าด้วยการบริหารงานบุคคลพนักงานมหาวิทยาลัย พ.ศ. ๒๕๕๑ และที่แก้ไขเพิ่มเติม และข้อ ๖ ของข้อบังคับมหาวิทยาลัยมหิดล ว่าด้วยพนักงานมหาวิทยาลัย (ชื่อส่วนงาน) พ.ศ. ๒๕๕๑ และข้อ ๓๑ วรรคสามของข้อบังคับมหาวิทยาลัยมหิดล ว่าด้วยการบริหารงานบุคคลลูกจ้างมหาวิทยาลัย พ.ศ. ๒๕๖๓ อธิการบดีโดยความเห็นชอบของคณะกรรมการบริหารทรัพยากรบุคคล ในการประชุมครั้งที่ ๔/๒๕๖๓ เมื่อวันที่ ๒๖ กุมภาพันธ์ ๒๕๖๓ จึงออกประกาศนี้

ข้อ ๑. ผู้ปฏิบัติงานในมหาวิทยาลัยที่ได้รับการอนุมัติหรืออนุญาตให้เดินทางออกไปศึกษาฝึกอบรม ดูงาน ปฏิบัติงานวิจัย เพิ่มพูนความรู้ทางวิชาการ ประชุม สัมมนา ไปราชการ เป็นวิทยากร หรือเสวนาผลงานทางวิชาการ ณ ต่างประเทศ หรือเดินทางผ่าน (transit) พื้นที่ที่มีการระบาดหรือพื้นที่ที่มีการระบาดต่อเนื่องตามที่ระบุโดยกรมควบคุมโรค กระทรวงสาธารณสุข ให้ผู้นั้นรายงานตัวผู้บังคับบัญชาทันที



คำสั่งของอธิการบดีมหาวิทยาลัยมหิดล

ผลการตรวจเชื้อโคโรนาไวรัสสายพันธุ์ใหม่
ในบุคลากรที่อยู่ในข่ายต้องสงสัย

สืบเนื่องจากที่มหาวิทยาลัยมหิดล มีบุคลากรที่อยู่ในข่ายต้องสงสัยว่าอาจสัมผัสโรคติดเชื้อไวรัสโคโรนา 2019 (COVID-19) หลังจากการเดินทางกลับมาจากประเทศอุ้มสั่งซึ่งมีการระบาดต่อเนื่อง ซึ่งมหาวิทยาลัยมหิดลได้ดำเนินการส่งบุคลากรดังกล่าวเข้ารับการตรวจยืนยันอย่างเร่งด่วนแล้ว

ผลการตรวจด้วยวิธีมาตรฐาน พบว่าไม่มีผลการติดเชื้อ (ไม่พบสารพันธุกรรมของโคโรนาไวรัสสายพันธุ์ใหม่)

จึงขอประกาศให้ทราบโดยทั่วกัน

ส.ค. น.ค.

(ศาสตราจารย์ นายแพทย์ทรงระง มลิลาวิทย์)
รักษาการแทนอธิการบดีมหาวิทยาลัยมหิดล
26 กุมภาพันธ์ พ.ศ. 2563 เวลา 20.50 น.

คำแถลงของอธิการบดีมหาวิทยาลัยมหิดล

- ๒8 กุมภาพันธ์ 2563: คำแถลงของอธิการบดีมหาวิทยาลัยมหิดลผลการตรวจเชื้อโคโรนาไวรัสสายพันธุ์ใหม่ในบุคลากรที่อยู่ในข่ายต้องสงสัย ไม่พบการติดเชื้อ
- ๒6 กุมภาพันธ์ 2563: คำแถลงของอธิการบดีมหาวิทยาลัยมหิดลกรณีการเฝ้าระวังการระบาดของโรคติดเชื้อไวรัสโคโรนา 2019 (COVID-19) อยู่ระหว่างการรอผลการตรวจยืนยัน
- ๒5 กุมภาพันธ์ 2563: คำแถลงของอธิการบดีมหาวิทยาลัยมหิดล กรณีการเฝ้าระวังการระบาดของโรคติดเชื้อไวรัสโคโรนา 2019 (COVID-19) ในบุคลากรที่อยู่ในข่ายต้องสงสัย

ประกาศมหาวิทยาลัยมหิดล เรื่อง มาตรการและการเฝ้าระวังสถานการณ์การระบาดของโรคติดเชื้อไวรัสโคโรนา 2019 (COVID-19)

- ๒ มีนาคม 2563: ประกาศมหาวิทยาลัยมหิดล เรื่อง แนวปฏิบัติในการจัดการเรียนการสอนเพื่อรองรับสถานการณ์ COVID-19 ในกรณีที่ไม่สามารถจัดกิจกรรมการเรียนการสอนในมหาวิทยาลัยมหิดลได้ พ.ศ. 2563
- ๒8 กุมภาพันธ์ 2563: ประกาศมหาวิทยาลัยมหิดล เรื่อง มาตรการและการเฝ้าระวังการระบาดของโรคติดเชื้อไวรัสโคโรนา 2019 (COVID-19) สำหรับนักศึกษา
- ๒8 กุมภาพันธ์ 2563: ประกาศมหาวิทยาลัยมหิดล เรื่อง หลักเกณฑ์และแนวทางการให้หยุดปฏิบัติงานในช่วงการระบาดของโรคติดเชื้อไวรัสโคโรนา 2019
- ๒4 กุมภาพันธ์ 2563: ประกาศมหาวิทยาลัยมหิดล เรื่อง มาตรการและการเฝ้าระวังสถานการณ์การระบาดของโรคติดเชื้อไวรัสโคโรนา 2019 (COVID-19)
- ๒1 กุมภาพันธ์ 2563: ประกาศมหาวิทยาลัยมหิดล เรื่อง มาตรการและการเฝ้าระวังการระบาดของไวรัสโคโรนา coronavirus (2019-nCoV)



ประกาศมหาวิทยาลัยมหิดล
เรื่อง มาตรการและการเฝ้าระวังการระบาดของโรคติดเชื้อไวรัสโคโรนา 2019 (COVID-19)

วันที่	ประกาศ
26/1/63	มาตรการและการเฝ้าระวังการระบาดของไวรัสโคโรนา coronavirus (2019-nCov) ที่มีแหล่งเริ่มต้นจากเมืองอู่ฮั่น ประเทศจีน
11/2/63	มาตรการและการเฝ้าระวังการระบาดของไวรัสโคโรนา coronavirus (2019-nCov) (ฉบับ 2) เนื่องจากสถานการณ์ได้มีการเปลี่ยนแปลงอยู่ตลอดเวลา สามารถติดตามสถานการณ์การระบาดของโรค ได้จากเว็บไซต์ของกรมควบคุมโรค
24/2/63	มาตรการและการเฝ้าระวังสุขอนามัยการระบาดของโรคติดเชื้อไวรัสโคโรนา 2019 (COVID-19) เป็น “ภาวะฉุกเฉินด้านสาธารณสุขระหว่างประเทศ”
25-26/2/63	คำแถลงของอธิการบดีมหาวิทยาลัยมหิดล กรณีการเฝ้าระวังการระบาดของโรคติดเชื้อไวรัสโคโรนา 2019 (COVID-19) บุคลากรของมหาวิทยาลัยที่อยู่ในข่ายต้องสงสัย

วันที่	ประกาศ
26/2/63	หลักเกณฑ์และแนวทางการให้หยุดปฏิบัติงานในช่วงการระบาดของโรคติดเชื้อไวรัสโคโรนา 2019
28/2/63	มาตรการและการเฝ้าระวังการระบาดของไวรัสโคโรนา 2019 (COVID-19) สำหรับนักศึกษา
3/3/63	<p><u>ประกาศจาก</u> สำนักงานปลัดกระทรวงการอุดมศึกษา วิทยาศาสตร์ วิจัยและนวัตกรรม</p> <p><u>เรื่อง</u> ให้สถานศึกษาดำเนินการตามคำแนะนำการป้องกันควบคุมโรคไวรัสโคโรนาสายพันธุ์ใหม่ 2019 สำหรับสถานศึกษา ฉบับที่ 1-2</p>
6/3/63	แนวทางการปฏิบัติในการเรียนการสอนเพื่อรองรับสถานการณ์ COVID-19 ในกรณีที่ไม่สามารถมาจัดกิจกรรมการเรียนการสอนในมหาวิทยาลัยมหิดลได้ พ.ศ. 2563

ประกาศมาตรการจากมหาวิทยาลัยมหิดล



26
ม.ค.
การเฝ้าระวัง
การเดินทาง-
ติดต่อกับ
ประเทศจีน



11
ก.พ.
(ฉบับที่ 2
เพิ่มเติม)
หนศ.ที่อยู่จึนยัง
ไม่ต้องกลับมา

24
ก.พ.
มาตรการเฝ้า
ระวังเรื่อง
สุขอนามัย

24
ก.พ.
มาตรการ
สำหรับ
นักศึกษา
รายงานคณบดี
หากไปพื้นที่
เสี่ยง/หยุด **25**
14 วัน ก.พ.



25
ก.พ.
บุคลากรหยุด
งาน **14** วัน



แถลงการณ์พบ
บุคลากรต้อง

26
ก.พ.

แถลงการณ์ไม่พบ
เชื้อ

3
มี.ค.
หลีกเลี่ยงไป **9**
ประเทศ

6
มี.ค.
แนวทางปฏิบัติ
ด้านการเรียนการ
สอน
ในกรณีที่จัดการเรียน
การสอนใหม่หลาย

10 ล่าสุด
มี.ค.
6 ประเทศ
6 ประเทศหยุดต่อเนื่อง
รวม **12** ประเทศ



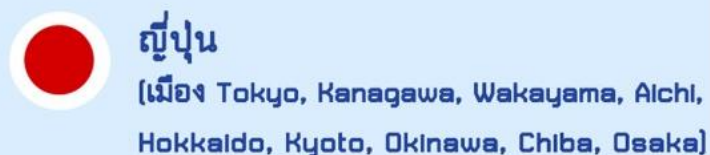
4 เขตติดโรคอันตราย กรณี COVID-19

(ตามประกาศกระทรวงสาธารณสุข 5 มีนาคม พ.ศ. 2563)



6 พื้นที่ที่มีการระบาดต่อเนื่องและ ควรหลีกเลี่ยงการเดินทาง

(ข้อมูล ณ วันที่ 10 มีนาคม พ.ศ. 2563 เวลา 22.00 น.)



COVID-19

เขตติดโรคอันตรายและพื้นที่ที่มีการระบาดต่อเนื่อง

ข้อมูลจากกรมควบคุมโรค กระทรวงสาธารณสุข ณ วันที่ 10 มีนาคม พ.ศ. 2563 เวลา 22.00 น.

พื้นที่เสี่ยง (3/3/63, 21.00 น.)

พื้นที่เสี่ยง (8/3/63, 12.00 น.)

พื้นที่เสี่ยง (10/3/63, 22.00 น.)

อ้างอิง กรมควบคุมโรค [สายด่วน 1422] ด้วยความปรารถนาดี : ศูนย์บริหารจัดการความเสี่ยง มหาวิทยาลัยมหิดล
<https://ddc.moph.go.th/viralpneumonia/Index.php>

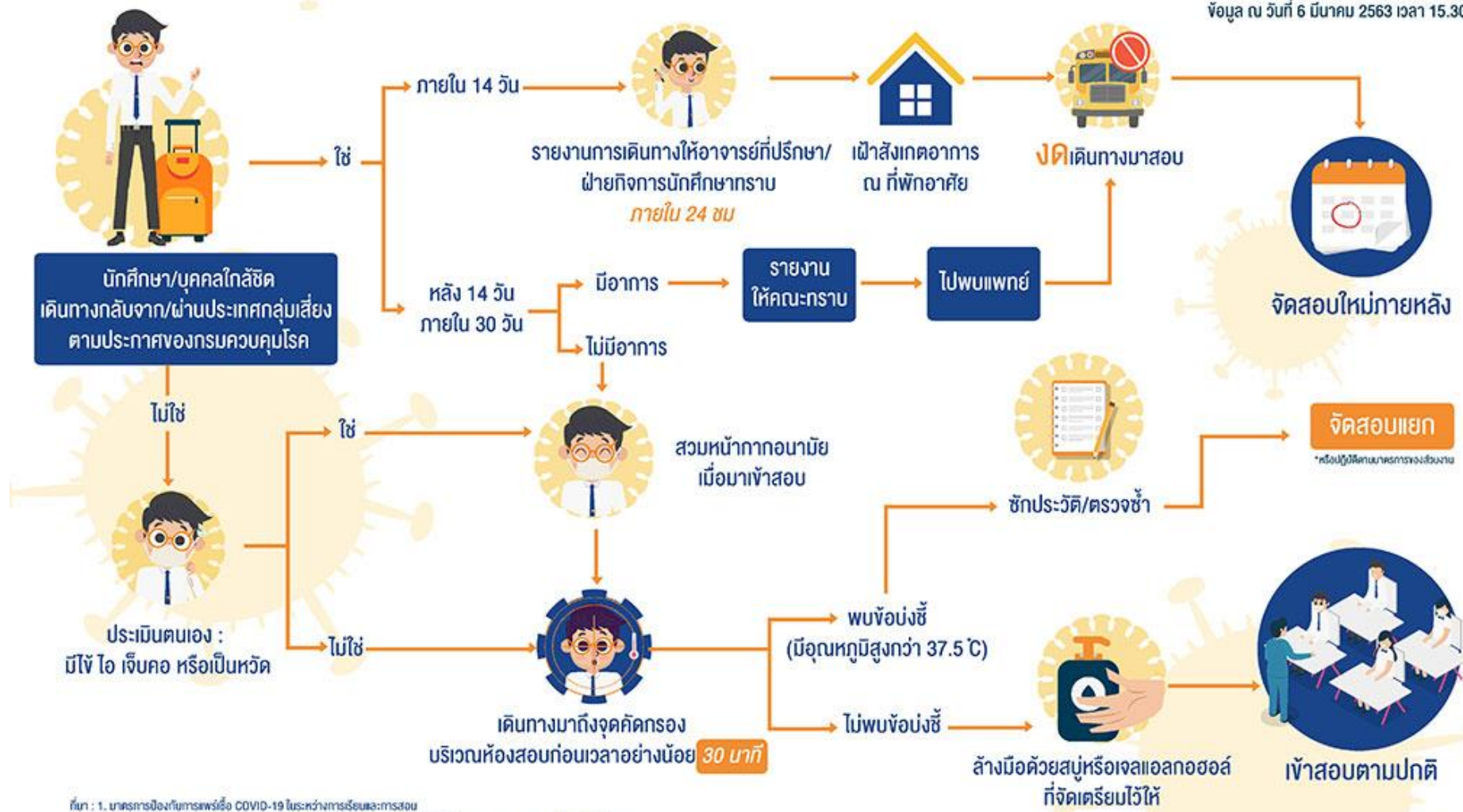


แนวปฏิบัติในการเข้าสอบกลางภาค 2/2562

ของนักศึกษามหาวิทยาลัยมหิดล ตามมาตรการเฝ้าระวังการระบาดของโรคติดเชื้อ COVID-19



ข้อมูล ณ วันที่ 6 มีนาคม 2563 เวลา 15.30 น.



ที่มา : 1. มาตรการป้องกันการแพร่เชื้อ COVID-19 ในระหว่างการเดินทางและมารสอบ
2. ประกาศมหาวิทยาลัยมหิดล เรื่อง มาตรการเฝ้าระวังการระบาดของโรคติดเชื้อไวรัสโคโรนา 2019 (COVID-19) สำหรับนักศึกษา

หมายเหตุ - ทั้งนี้ให้นักศึกษาปฏิบัติตามค่านิยมแนวทาง/มาตรการที่แต่ละส่วนงานประกาศ (ถ้ามี) และสอบถามข้อมูลเพิ่มเติมได้ที่ฝ่ายการศึกษาของคณะ/วิทยาลัย/สาขา

ติดตามข้อมูลข่าวสารและประกาศของมหาวิทยาลัยมหิดลที่เกี่ยวข้องกับการระบาดของโรคติดเชื้อไวรัสโคโรนา 2019 ได้ที่ mahidol.ac.th/covid-19 [Facebook](https://www.facebook.com/MahidolUniversity) : Mahidol University [Instagram](https://www.instagram.com/mahidolpr) : mahidolpr



แนวปฏิบัติสำหรับนักศึกษา/บุคลากร มหาวิทยาลัยมหิดล

ที่เดินทางไป หรือเดินทางผ่าน (Transit) พื้นที่ที่มีการระบาดของโรคติดเชื้อไวรัส COVID-19

ข้อมูล ณ วันที่ 26 กุมภาพันธ์ 2563



เดินทางกลับจากประเทศเสี่ยง ตามประกาศของกรมควบคุมโรค



พบแพทย์เพื่อตรวจคัดกรองและแจ้งผลให้ฝ่ายกิจการนักศึกษา/ผู้บังคับบัญชาทราบ



ภายใน 24 ชม.

นักศึกษา

แจ้งอาจารย์ที่ปรึกษา/ฝ่ายกิจการนักศึกษาคณะ/วิทยาลัย/สถาบัน กองกิจการนักศึกษา ม.มหิดล โทร. 02-8494529-30

บุคลากร

แจ้งผู้บังคับบัญชา/หัวหน้าส่วนงาน

กรณีไปราชการ

14 วัน

- ไม่ถือเป็นการขาดการปฏิบัติงาน
- ไม่นับเป็นวันลา

กรณีไปด้วยเหตุผลอื่น

- นับเป็นวันลา



หยุดพักที่บ้าน (self quarantine at home)

ไม่ปรากฏอาการ

30 วัน



ใส่หน้ากากอนามัย มาเรียน/ปฏิบัติงาน

หากมีอาการต่อไปนี่ยาหลัง

มีไข้สูง

ไอ

เจ็บคอ

มีน้ำมูก

หายใจลำบาก

หายใจเหนื่อยหอบ

ติดตามข้อมูลข่าวสารและประกาศของมหาวิทยาลัยมหิดลที่เกี่ยวข้องกับการระบาดของโรคติดเชื้อไวรัสโคโรนา 2019
ได้ที่ mahidol.ac.th/covid-19 [Mahidol Univeristy](https://www.facebook.com/MahidolUniveristy) [mahidolpr](https://www.tiktok.com/@mahidolpr)

จัดทำโดย : งานสื่อสารองค์กร กองบริหารงานทั่วไป

ที่มา : ประกาศมหาวิทยาลัยมหิดล เรื่อง หลักเกณฑ์และแนวทางการให้หยุดปฏิบัติงาน ในช่วงการระบาดของโรคติดเชื้อไวรัสโคโรนา 2019



การปฏิบัติตัวระหว่างแยกสังเกตอาการโรคติดเชื้อไวรัส COVID-19 ที่พักอาศัย (Self-Quarantine at home)

สำหรับนักศึกษา/บุคลากรที่เดินทางกลับมาจากพื้นที่ระบาดของโรคติดเชื้อไวรัสโคโรนา 2019 (COVID-19)

ข้อมูล ณ วันที่ 23 กุมภาพันธ์ 2563



1. ไม่ออกนอกบ้าน แยกห้องนอน/ห้องน้ำ



2. หยุดเรียน/ไม่เดินทาง ไปในที่สาธารณะ



3. รับประทานอาหาร แยกจากผู้อื่น



4. แยกของใช้ส่วนตัว เช่น ผ้าเช็ดตัว แก้วน้ำ



5. ล้างมือบ่อยๆ



6. สวมหน้ากากอนามัยและอยู่ห่างจากผู้อื่น 1-2 เมตร



7. หลีกเลี่ยงการอยู่ใกล้ชิดกับผู้ป่วยเรื้อรัง/ผู้สูงอายุ



8. ทิ้งหน้ากากอนามัยด้วยวิธี "พับ ม้วน ใส่ถุง" แล้วล้างมือ



9. เมื่อไอหรือจามให้ปิดปาก/จมูก ด้วยทิชชูหรือแขนเสื้อ



10. ทำความสะอาดที่พัก/ของใช้ด้วยน้ำยาฟอกขาว 5%



11. ซักผ้าด้วยน้ำร้อน อุณหภูมิ 60-90 °C



12. เดินทางไปโรงพยาบาล ด้วยรถยนต์ส่วนบุคคล/เปิดหน้าต่าง

ติดตามข้อมูลข่าวสารและประกาศของมหาวิทยาลัยมหิดลที่เกี่ยวข้องกับการระบาดของโรคติดเชื้อไวรัสโคโรนา 2019
ได้ที่ mahidol.ac.th/th/covid-19 [Mahidol Univeristy](https://www.facebook.com/MahidolUniveristy) [mahidolpr](https://www.tiktok.com/@mahidolpr)

จัดทำโดย : งานสื่อสารองค์กร กองบริหารงานทั่วไป

ที่มา : คำแนะนำสำหรับการแยกเพื่อสังเกตอาการ ณ ที่พักอาศัย (Self-Quarantine at Home) สำหรับนักเรียนนักศึกษา ที่เดินทางกลับมาจากพื้นที่ระบาดของโรคติดเชื้อไวรัสโคโรนา 2019 (COVID-19) กรมควบคุมโรค กระทรวงสาธารณสุข



การดำเนินการในระดับคณะฯ

- 4/3/63 ประชุมปฏิบัติกร
- 5/3/63 ประชุมหัวหน้างาน / หัวหน้าหน่วย สนง.คณบดี
- 6/3/63 ประชุมกับหัวหน้าภาค / ประธานจัดประชุมวิชาการ
- 9/3/63 ประชุมกับประธานหลักสูตร / งานบัณฑิตฯ
- 11/3/63 ประชุมทีมบริหาร
- 12/3/63 ประชุม BCM คณะฯ

ข้อสรุปที่สำคัญจากการประชุมกลุ่มย่อย

- มาตรการที่ดำเนินการแล้วเพื่อลดความเสี่ยง
 - การหลีกเลี่ยงการเดินทางของบุคลากรและนักศึกษา
 - การกักกันตนเองหลังการเดินทางไปประเทศเสี่ยง 14 วัน ตามด้วยการใส่หน้ากากมาทำงานจนครบ 30 วัน
 - การงดกิจกรรมการแลกเปลี่ยนนักศึกษา / อาจารย์กับต่างประเทศ
 - การเลื่อน / ยกเลิก การจัดประชุมวิชาการของคณะฯ
- การหาข้อบ่งชี้ต้นเกี่ยวกับการปฏิบัติงาน ในกรณีที่ต้องปิดคณะฯ

สถานการณ์ฉุกเฉินที่อาจเกิดขึ้น

- 1. บุคลากร / utsch. ต้องสงสัย (เจ็บทางไปประเทศเสี่ยง / สัมผัสกับผู้ป่วยติดเชื้อ)
- 2. บุคลากร / utsch. ที่ติดเชื้อโดยได้รับการยืนยัน
 - การจัดการบุคลากร / utsch.
 - การทำความสะอาด / ประสานงานกับมหาวิทยาลัยและองค์กรต่างๆ ตามนโยบายมหาวิทยาลัย / องค์กรรัฐ (1442)



มหาวิทยาลัยมหิดล
มีคุณทางไหนขอให้

COVID-19

การบริหารความต่อเนื่องของมหาวิทยาลัย โรคติดเชื้อไวรัสโคโรนา 2019 (COVID-19)

ประชุมคณะกรรมการประจำมหาวิทยาลัยมหิดล ครั้งที่ 5/2563

วันพุธที่ 11 มีนาคม พ.ศ. 2563

ณ ห้องประชุมศาสตราจารย์เกียรติคุณ นายแพทย์นิธิ รักษ์พลเมือง
ชั้น 5 สำนักงานอธิการบดี มหาวิทยาลัยมหิดล ศาลายา
โดย ศูนย์บริหารจัดการความเสี่ยง



Website Risk Management Center
of Mahidol University



แนวปฏิบัติการเคลื่อนย้ายหรือส่งต่อ

นักเรียน นักศึกษา และบุคลากรเข้าเกณฑ์สอบสวนโรค

(สำหรับพื้นที่ศาลายา พื้นที่บางกอกน้อย พื้นที่พญาไท และวิทยาเขต)





การเคลื่อนย้ายหรือส่งต่อ นักศึกษา เข้าเกณฑ์สอบสวนโรค

กรณีมีอาการเมื่ออยู่ในพื้นที่บางกอกน้อย พื้นที่พญาไท วิทยาเขต



เมื่อนักศึกษาพบว่าตนเองมีประวัติเสี่ยงและมีอาการใช้หรืออาการของระบบทางเดินหายใจ

แจ้งต่ออาจารย์ที่ปรึกษา หรือ งานที่รับผิดชอบดูแลนักศึกษาส่วนงาน สำหรับนักศึกษาในสังกัดพื้นที่อื่น ประสานรพ. ตามข้อตกลงของแต่ละพื้นที่



อาจารย์ที่ปรึกษา หรือ งานที่รับผิดชอบดูแลนักศึกษาส่วนงาน

แยกผู้ป่วยรในห้องพักพยาบาลแยก และ แจ้งหัวหน้าส่วนงานทันที



หัวหน้าส่วนงาน ประสานรพ.ในสังกัด



โรงพยาบาลในสังกัด มม. ตามข้อตกลงร่วมกัน คือ

• ส่วนงานในพื้นที่บางกอกน้อย

ไปยัง รพ.ศิริราช (SI) ประสาน นพ.วิศิษฎ์ วามวาณิชย์ (ผอ. รพ.ศิริราช)

• ส่วนงานในพื้นที่พญาไท

ไปยัง รพ.รามธิบดี (RA) ประสาน

1. นพ.สุรศักดิ์ ธิธาดาคมธธิ (ผอ. รพ.รามธิบดี)
2. ผศ. นพ.ชนเมธ เศษะแสนศิริ (รอง ผอ.รพ.รามธิบดี)
3. คุณณอมรวงศ์ มั่นขจรจิตร (หัวหน้างานป้องกันและควบคุมการติดเชื้อ รพ.รามธิบดี)
4. อ. นพ.นววรรณ ธีระอัมพรพันธุ์ (รองคณบดีฝ่ายปฏิบัติการ รพ.รามธิบดี)



• วิทยาเขตกาญจนบุรี

ไปยัง รพ.ไทรโยค

• วิทยาเขตนครสวรรค์

ไปยัง รพ.สวรรค์ประชารักษ์

• วิทยาเขตอำนาจเจริญ

ไปยัง รพ.อำนาจเจริญ

อาจารย์ที่ปรึกษา/งานกิจการ นักศึกษาส่วนงาน/หัวหน้า ส่วนงาน ติดตามอาการ นักเรียนหรือนักศึกษา อย่างใกล้ชิด

หัวหน้าส่วนงาน รายงานสถานการณ์และข้อมูล ต่อ อธิการบดีมหาวิทยาลัยมหิดล และ ผู้อำนวยการศูนย์บริหารจัดการความเสี่ยง โทร.089-091-1998



รพ.ในสังกัด มม. ตรวจวินิจฉัย และ แจ้งผลไปยังหัวหน้าส่วนงาน



ส่วนงาน/หน่วยงาน เคลื่อนย้ายนักศึกษา ไปยังโรงพยาบาลที่ได้ ประสานเคลื่อนย้ายไว้



การเคลื่อนย้ายหรือส่งต่อ บุคลากร เข้าเกณฑ์สอบสวนโรค

กรณีมีอาการเมื่ออยู่ในพื้นที่บางกอกน้อย พื้นที่พญาไท วิทยาเขต



เมื่อบุคลากรพบว่าตนเองมีประวัติเสี่ยงและมีอาการไข้หรืออาการของระบบทางเดินหายใจ

แจ้งต่อ ผู้บังคับบัญชาชั้นต้น หรือ งานทรัพยากรบุคคลส่วนงาน **สำหรับบุคลากรในสังกัดพื้นที่อื่น** ประสานรพ.ตามข้อตกลงของแต่ละพื้นที่

ผู้บังคับบัญชาชั้นต้น หรือ งานทรัพยากรบุคคลส่วนงาน

แยกผู้ป่วยรอในห้องพยาบาลแยกและ **แจ้งหัวหน้าส่วนงาน**ทันที

หัวหน้าส่วนงาน **ประสานรพ.ในสังกัด**

โรงพยาบาลในสังกัด มม. ตามข้อตกลงร่วมกัน คือ

- **ส่วนงานในพื้นที่บางกอกน้อย**
ไปยัง รพ.ศิริราช (SI) ประสาน นพ.วิศิษฎ์ วามวาณิชย์ (ผอ. รพ.ศิริราช)
- **ส่วนงานในพื้นที่พญาไท**
ไปยัง รพ.รามธิบดี (RA) ประสาน
 1. นพ.สุรศักดิ์ ธิลาอุตมณีปี (ผอ. รพ.รามธิบดี)
 2. ผศ. นพ.ชนเมธ เศษะแสนศิริ (รอง ผอ.รพ.รามธิบดี)
 3. คุณถนอมวงศ์ มั่นชาติจร (หัวหน้างานป้องกันและควบคุมการติดเชื้อ รพ.รามธิบดี)
 4. อ. นพ.นววรรณ อีระอัมพรพันธุ์ (รองคณบดีฝ่ายปฏิบัติการ รพ.รามธิบดี)
- **วิทยาเขตกาญจนบุรี**
ไปยัง รพ.ไทรโยค
- **วิทยาเขตนครสวรรค์**
ไปยัง รพ.สวรรค์ประชารักษ์
- **วิทยาเขตอำนาจเจริญ**
ไปยัง รพ.อำนาจเจริญ



ผู้บังคับบัญชาชั้นต้น/งานทรัพยากรบุคคลส่วนงาน /หัวหน้าส่วนงาน **ติดตามอาการบุคลากร**อย่างใกล้ชิด

หัวหน้าส่วนงาน **รายงานสถานการณ์และข้อมูล** ต่อ อธิการบดีมหาวิทยาลัยมหิดล และ ผู้อำนวยการศูนย์บริหารจัดการความเสี่ยง โทร.089-091-1998

รพ.ในสังกัด มม. **ตรวจวินิจฉัย** และ **แจ้งผล**ไปยังหัวหน้าส่วนงาน

ส่วนงาน/หน่วยงาน **เคลื่อนย้ายบุคลากร**ไปยังโรงพยาบาลที่ได้ประสานเคลื่อนย้ายไว้



COVID-19
Mahidol
University
Direct
contact

พื้นที่สาธยายา

ศูนย์การแพทยกาญจนาภิเษก (GJ)
คณะแพทยศาสตร์ศิริราชพยาบาล
ER: 028496705

ผู้ประสานงาน มีดังนี้

1. นพ.ธีระ กลลดาเรืองไกร
(ผู้อำนวยการศูนย์การแพทย์ฯ)
โทร. 0909905004
2. นพ.มานิช รัตนสมบัติกุล
(รองผู้อำนวยการศูนย์การแพทย์ฯ)
โทร. 0966394945

ศูนย์บริหารจัดการความเสี่ยง
โทร. 028496150 , 028496154

หน่วยบริการสุขภาพนักศึกษา (MU Health)
กองกิจการนักศึกษา มหาวิทยาลัยมหิดล
โทร. 028494529 , 028494530

พื้นที่บางกอกน้อย

คณะแพทยศาสตร์ศิริราชพยาบาล
ผู้ประสานงาน : รศ.นพ.วิศิษฎ์ วามวาณิชย์
ผู้อำนวยการโรงพยาบาลศิริราช
โทร. 0817341307

พื้นที่พญาไท

คณะแพทยศาสตร์โรงพยาบาลรามาธิบดี
ผู้ประสานงาน มีดังนี้

1. รศ. นพ.สุรศักดิ์ สีสานอุมลธิ์
ผู้อำนวยการโรงพยาบาลรามาธิบดี
และรักษาการแทนรองคณบดีฝ่ายดูแลสุขภาพ
โทร. 0819263005
2. ผศ. นพ.ชนเมธ เตชะแสนศิริ
รองผู้อำนวยการโรงพยาบาลรามาธิบดี
และประธานคณะกรรมการป้องกันและ
ควบคุมการติดเชื้อในโรงพยาบาล
โทร. 0917745646
3. คุณถนอมวงศ์ มณฑาจิตร
หัวหน้างานป้องกันและ
ควบคุมการติดเชื้อ โรงพยาบาลรามาธิบดี
โทร 0865353344
4. กรณีจำเป็น/ฉุกเฉิน/ไม่สามารถติดต่อ
ท่านข้างต้นได้ หรือในกรณีที่จำเป็นต้อง
บูรณาการหลายส่วนงานหรือต้อง involve
ในมุมการบริหารความเสี่ยง สามารถแจ้ง
อ. นพ.นวรรณ ธีระอัมพรพันธุ์
รองคณบดีฝ่ายปฏิบัติการ
(รับผิดชอบงานบริหารความเสี่ยงและ BCM
ของรามาธิบดี)
โทร. 0871113853, Line ID: [Nawanant](#)

สถานการณ์ฉุกเฉินที่อาจเกิดขึ้น

- 3. การปิดการเรียนการสอน (ระยะสั้น และ ระยะยาว) ระดับป.ตรีและบัณฑิตศึกษา
 - การจัดการเรียนการสอนแบบบรรยาย
 - ทางเลือก: **Self-study, MuX, Webex**
 - การจัดการเรียนการสอนแบบปฏิบัติการณ์ / การจัดการการฝึกงาน

ระยะเวลาในการปิดทำการ (สถานการณ์ที่เป็นไปได้)

- ปิดทำความสะอาด (3 วัน)
- ปิดเป็นเวลา 14 วัน
- ปิดเป็นเวลามากกว่า 14 วัน (จนกว่าสถานการณ์จะเปลี่ยนแปลง)

การเตรียมการเพื่อรองรับสถานการณ์ฉุกเฉิน

- 1. ช่องทางการสื่อสาร
 - สร้างกลุ่มไลน์ Covid-MUPY เพื่อสื่อสารเรื่อง Covid (สมาชิกกลุ่ม = BCM+)
 - ทำประกาศชื่อผู้ที่เป็น contact person พร้อมเบอร์โทรศัพท์มือถือและ line
 - สุวัทนา / สุรกิจ กรณีที่บุคลากรต้องสงสัยว่าติดเชื้อ / ยืนยันว่าติดเชื้อ (ประสานรพ.)
 - นงคินุช / หัวหน้าภาค กรณีที่บุคลากรต้องสงสัยว่าติดเชื้อ / ยืนยันว่าติดเชื้อ
 - ละเอียด กรณีนศ. ป.ตรีต้องสงสัยว่าติดเชื้อ / ยืนยันว่าติดเชื้อ
 - สหพงศ์ กรณีนศ.บัณฑิตศึกษาต้องสงสัยว่าติดเชื้อ / ยืนยันว่าติดเชื้อ
 - บุญดาว/นฤมล/ชาญเดช กรณีผู้รับจ้างต่างๆ ต้องสงสัยว่าติดเชื้อ / ยืนยันว่าติดเชื้อ
 - ช่องทางต่างๆ ของคณะฯ (เว็บไซต์ FB)

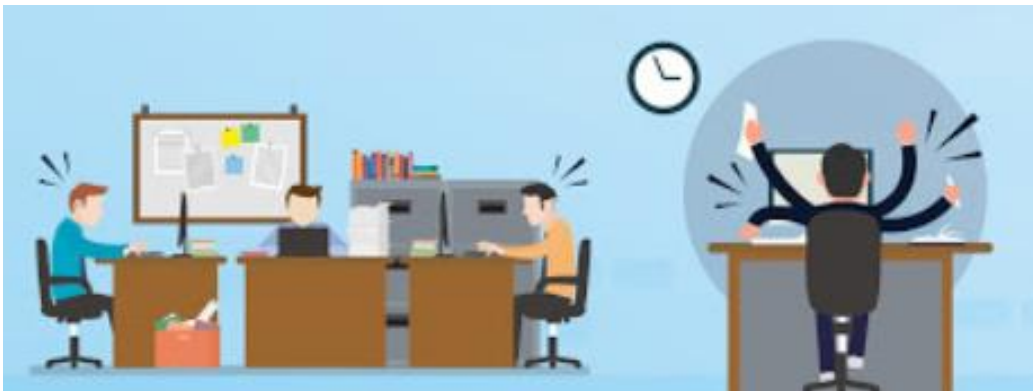
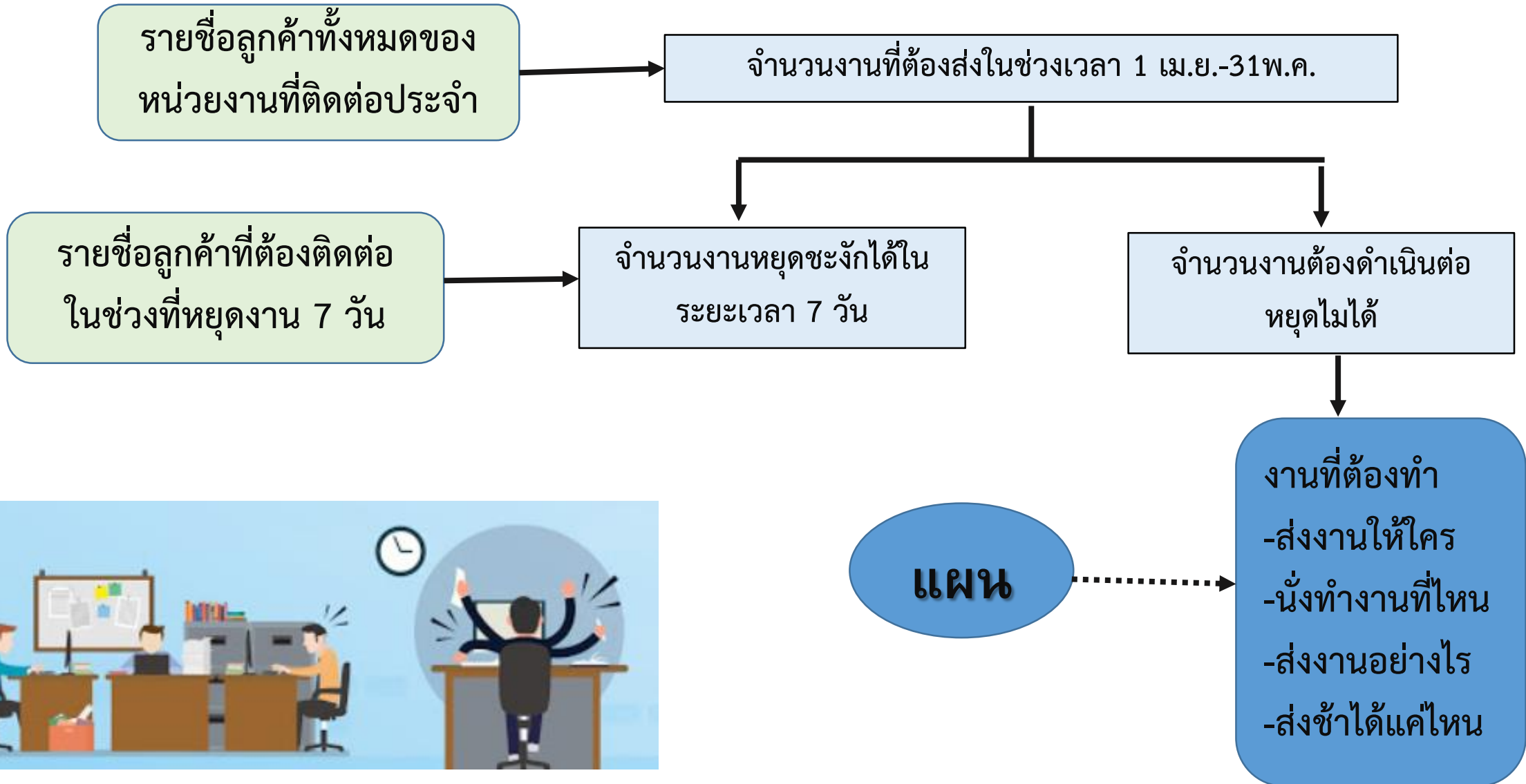
การเตรียมการเพื่อรองรับสถานการณ์ฉุกเฉิน

- 2. แนวทางการปฏิบัติในการเรียนการสอนเพื่อรองรับสถานการณ์ COVID-19 ในกรณีที่ไม่สามารถมาจัดกิจกรรมการเรียนการสอนในมหาวิทยาลัยมหิดลได้
 - หน่วยการศึกษาประสานงานกับภาควิชา สรุปรายการสอนที่เหลืออยู่ และดำเนินการติดต่อกับอาจารย์ผู้สอน เพื่อเลือกแนวทางในการดำเนินการสอนและประเมินผลให้เหมาะสม
 - การเตรียมการใช้ระบบ Webex และ MuX
 - อาจารย์ / นักศึกษา การลงทะเบียน การอบรมการใช้ การทดลองระบบ
- 3. การดำเนินงานของคณะฯ ในสถานะที่ต้องหยุดการเรียนการสอน
 - หน่วยงาน / บุคลากร ที่จำเป็นต้องเข้ามาปฏิบัติการเพื่อความต่อเนื่องของงาน
 - คณบดี งานคลัง งานสารบรรณ ทรัพยากรบุคคล ดูแลทรัพย์สิน อาคารสถานที่

คลินิกโรคทางเดินหายใจ (รพ.รามาริบัติ) หลังห้องฉุกเฉิน



สิ่งที่หน่วยงานต้องดำเนินการในการเตรียมความพร้อม





เว็บไซต์เกี่ยวกับโรคติดเชื้อไวรัสโคโรนา 2019 (COVID -19)

www.who.int/Thailand (องค์การอนามัยโลกประจำประเทศไทย)

ติดตามการรับมือกับโรคของ WHO ในประเทศไทย

www.who.int (สำนักงานใหญ่ WHO)

ติดตามตัวเลขทั่วโลกล่าสุดและคำแนะนำทางวิชาการเกี่ยวกับการระบาด

<https://ddc.moph.go.th/> (กรมควบคุมโรค กระทรวงสาธารณสุข)

ข้อมูลล่าสุดเกี่ยวกับการรับมือโรคระบาดของรัฐบาลไทย

สายด่วนกรมควบคุมโรคคือ 1422 (สำหรับโทรจากภายในประเทศไทย)

งานการศึกษา

การปฏิบัติกรณีหยุดเรียนฉุกเฉินจาก

Corona virus 2019

คณะเภสัชศาสตร์ มหาวิทยาลัยมหิดล

ฝ่ายการศึกษา

คณะเภสัชศาสตร์ มหาวิทยาลัยมหิดล

12 มีนาคม 2563

การปฏิบัติกรณีหยุดเรียนฉุกเฉินจาก Corona virus 2019 มีดังต่อไปนี้

1. การสอนแบบถ่ายทอดสดเพื่อจัดการสอนบรรยายหรือสาธิตแบบถ่ายทอดสด โดยใช้โปรแกรม Webex โดยยึดการสอนตามเวลาปกติ (ตรวจสอบรายชื่อนักศึกษาด้วย)
2. การสอนแบบบันทึกการสอนล่วงหน้า ใช้ระบบ Mux หรือ Learning Management System (LMS) (ตรวจสอบรายชื่อนักศึกษาด้วย)
3. การสอนปฏิบัติการ (โดยเฉพาะทักษะปฏิบัติ อาจจัดภายหลัง)

การประเมินผล

1. การประเมินผล formative สามารถทำได้ทันทีขณะทำการสอนแบบถ่ายทอดสด หรือบทเรียนออนไลน์
2. การประเมินผล summative (ให้ทำภายหลังสถานการณ์ หรือใช้วิธีการอื่น เช่น มอบหมายงาน)

Webex

เข้าสมัคร cisco webex ได้ที่ link

<https://it-portal.mahidol.ac.th>

หลังจากนั้น สามารถใช้ username และ password ของมหาวิทยาลัย เพื่อ sign เข้า Webex Meeting ผ่านทาง

<https://mahidol.webex.com>

Cisco Webex Meeting-Manual.pdf

TCAS Admission

(ข้อมูลจาก ทปอ. 10 มีนาคม 2563)

รอบ 3 (17 เม.ย.-18 พค. 2563) และ รอบ 4 (7 พค. – 8 มิ.ย.2563)

1. ยกเลิกการสัมภาษณ์ ใช้ระบบการยืนยันสิทธิ์ออนไลน์
(คณะฯนัดไว้ 12 พค. 2563 คงต้องยกเลิก)
1. การตรวจร่างกาย (จำเป็น) ให้ใช้ผลการตรวจร่างกายจาก
สถานพยาบาลใกล้บ้าน แล้วยื่นออนไลน์ หรือผ่อนผันให้
ยื่นในช่วงรายงานตัวขึ้นทะเบียนเป็นนักศึกษาใหม่
(คณะฯนัดตรวจที่ รพ.รามามา วันที่ 10 พค. 2563)

งานการศึกษา

วัน เดือน ปี	รายชื่อกิจกรรม	ผู้รับผิดชอบ	การดำเนินการ
มีนาคม 2563			
16-20 มีนาคม 2563	นำเสนอผลการฝึกงานปี 6 ครั้งที่ 3: SCI & CARE	การฝึกงานฯ ปี6	จัดตามปกติ (มีการคัดกรอง CO-VID19 ผู้เข้าสอบ)
27 มีนาคม 2563	สอบ PLE-CC2 (ปี6) ครั้งที่ 1/2563	การจัดการสอบสภาฯ	จัดตามปกติ (มีการคัดกรอง CO-VID19 ผู้เข้าสอบ)
30 มีนาคม 2563	ประชุมส่วนงานวาระพิเศษ เพื่อพิจารณาการจบการศึกษาของนักศึกษาปี 6 (ปีการศึกษา 2562)	งานการศึกษา	จัดตามปกติ

งานการศึกษา

วัน เดือน ปี	รายชื่อกิจกรรม	ผู้รับผิดชอบ	การดำเนินการ
เมษายน 2563			
20-22 เมษายน 2563	สอบปลายภาค ปี 2-5 (ปี การศึกษา 2562)	งาน การศึกษา	จัดตามปกติ
25 เมษายน 2563	สอบ PLE-IP1 (SCI) & สอบ PLE-PC1 (CARE) ครั้งที่ 5/2563	การจัดการ สอบสภาฯ	จัดตามปกติ (มีการคัดกรอง CO- VID19 ผู้เข้าสอบ)
27-29 เมษายน 2563	สอบปลายภาค ปี 2-5 (ปี การศึกษา 2562)	งาน การศึกษา	จัดตามปกติ

กิจกรรมนักศึกษา

วัน เดือน ปี	รายชื่อกิจกรรม	ผู้รับผิดชอบ	การดำเนินการ
มี.ค. 63	เลือกตั้งนายกฯ	สนภ.มม.	จัดกิจกรรมต่อ ยังไม่ได้กำหนดวันที่
14-15 มี.ค. 63	ค่าย 2 เมตรร่วมใจ	สนภ.มม. – จุฬาฯ	เลื่อนไป ยังไม่มีกำหนด
15 มี.ค.63	PCE	สนภท. (ปีนี้ จัดที่ ม.บูรพา)	เลื่อนไป ยังไม่มีกำหนด
18 มี.ค.63	กีฬายาตรีฟัน	ชมรมกีฬา (คณะเภสัช – ทัน ตะ)	จัดกิจกรรมต่อ
18 มี.ค. 63	Pharmaoke	สนภ.มม.	เลื่อนไป ยังไม่มีกำหนด
16-27 มี.ค. 63	4 เส้า	สนภ.มม. (นักศึกษาชั้นปีที่ 1) ปีนี้ คณะวิศวกรรมศาสตร์ เป็นประธาน	ยังไม่มีার্ชี้แจงจากคณะวิศวะ ถึงการจัดกิจกรรมที่ศาลายา (นศ.ปี 1 ยังสอบอยู่)

กิจกรรมนักศึกษา

ประมาณต้น เม.ย.63	ถ่ายรูปสายรหัส+หนังสือ สานสายใย	สนภ.มม.	จัดกิจกรรมต่อ
เม.ย.63	Byenoir+Thank P	สนภ.มม.	ยกเลิก โดยปรับรูปแบบกิจกรรมเป็นการให้ของที่ระลึก รุ่นพี่ในวันซ้อมรับปริญญา (ปลาย ก.ย.63)
1 เม.ย.63	Job Fair	คณะเภสัชศาสตร์ มหิดล	ยกเลิก
11-13 เม.ย.	ประชุม สนภท.สัญจร #5	สนภท.	มหาวิทยาลัยรังสิต ทาง สนภท. กำลังพิจารณา
1 พ.ค. 63	สัมมนาสโมฯ #2	สนภ.มม.	จัดกิจกรรมต่อ (เป็นการส่งต่องานระหว่างสโมฯ เก่า และสโมฯ ใหม่)
2 พ.ค. 63	ปัจฉิมนิเทศ	คณะเภสัชศาสตร์ มหิดล	อาจจะจัดกิจกรรมต่อ หรือ ปรับรูปแบบกิจกรรม
10 พ.ค. และ 12 พ.ค.63	ตรวจร่างกาย TCAS รอบ 3 และ สอบสัมภาษณ์ TCAS รอบ 3	คณะเภสัชศาสตร์ มหิดล	ทปอ.ยกเลิก

บัณฑิตศึกษา

มาตรการรับมือการระบาดของ

ไวรัสโคโรนา 2019 (COVID-19)

ระดับบัณฑิตศึกษา

สถานการณ์ Corona virus

Country, Other	Total Cases	New Cases	Total Deaths	New Deaths	Total Recovered	Active Cases	Serious, Critical	Tot Cases/ 1M pop
China	80,696	+45	3,097	+27	57,083	20,516	5,264	56.1
S. Korea	7,134	+93	50	+2	118	6,966	36	139.1
Italy	5,883		233		589	5,061	567	97.3
Iran	5,823		145		1,669	4,009		69.3
France	949		16		12	921	45	14.5
Germany	800				18	782	9	9.5
<i>Diamond Princess</i>	696		6		245	445	32	
Iraq	54		4		1	49		1.3
Thailand	50	1	1	1	31	18	1	0.7
Iceland	50				1	49		

อ้างอิงจาก www.worldometers.info/coronavirus/ (ข้อมูล ณ 8 มีนาคม 2563)

COVID-19
เขตติดโรคอันตรายและพื้นที่ที่มีการระบาดต่อเนื่อง
ข้อมูลจากกรมควบคุมโรค กระทรวงสาธารณสุข ณ วันที่ 10 มีนาคม พ.ศ. 2563 เวลา 22.00 น.

4 เขตติดโรคอันตราย กรณี COVID-19
(ตามประกาศกระทรวงสาธารณสุข 5 มีนาคม พ.ศ. 2563)

- จีน (รวม ฮองกง มาเก๊า)
- เกาหลีใต้ อิตาลี
- อิหร่าน

6 พื้นที่ที่มีการระบาดต่อเนื่องและควรหลีกเลี่ยงการเดินทาง
(ข้อมูล ณ วันที่ 10 มีนาคม พ.ศ. 2563 เวลา 22.00 น.)

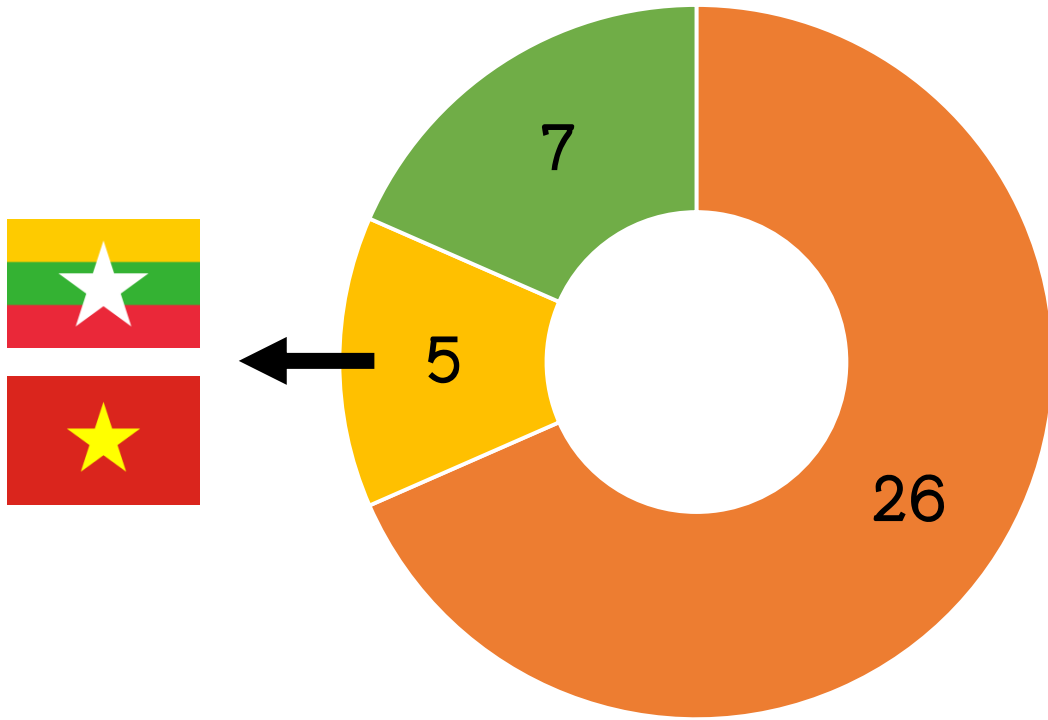
- ไต้หวัน สิงคโปร์
- เยอรมนี ฝรั่งเศส
- ญี่ปุ่น (เมือง Tokyo, Kanagawa, Wakayama, Aichi, Hokkaido, Kyoto, Okinawa, Chiba, Osaka)
- สเปน

อ้างอิง กรมควบคุมโรค (สายด่วน 1422) ด้วยความปรารถนาดี : ศูนย์บริหารจัดการความเสี่ยง มหาวิทยาลัยมหิดล
<https://ddc.moph.go.th/viralpneumonia/index.php>

- ข้อมูล ณ วันที่ 10 มีนาคม 2563 พบการระบาดรวม 111 ประเทศ 2 เขตบริหารพิเศษ (ฮ่องกง มาเก๊า) และ 1 นครรัฐวาติกัน อ้างอิงจาก กรมควบคุมโรค (ddc.moph.go.th/viralpneumonia/)

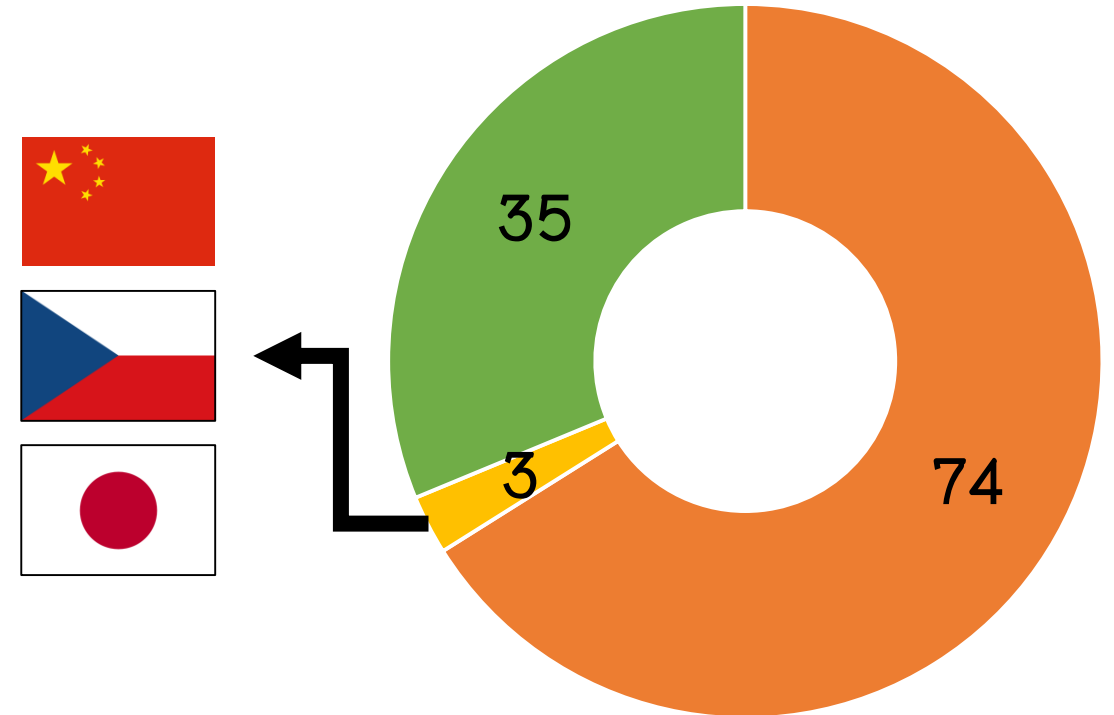
Current MUPY Graduate Student (total of 150 students)

In-bound Abroad Graduate



Foreign student

- Clinical Pharmacy
- SEAP
- Phytopharmaceutical Sciences



Thai student

- Pharmaceutical Chemistry and Phytochemistry
- Phytopharmaceutical Sciences

*One student will abroad to USA on May 2020

มาตรการการดำเนินงานต่อสถานการณ์ COVID-19

- การติดต่อสื่อสาร (Communication) “CESS operation”
 - คณะ-งานบัณฑิตศึกษา-หลักสูตร-นักศึกษา
- การแจ้งเหตุกรณีฉุกเฉิน (Emergency alert)
- การติดตามสถานะของนักศึกษابัณฑิต (Status follow-up)
- การปฏิบัติกรณีการหยุดการทำงาน (Shut down event)

การติดต่อสื่อสาร (Communication)

- Contact information surveying:
 - Social media/ Instant messenger / E-mail / Telephone



- Contact person (in case of an emergency)

การติดต่อสื่อสาร (Communication)

An urgent surveying of MUPY graduate student contact information due to an emergence of COVID-19

The outbreak of the novel Coronavirus disease 2019 (COVID-19), which has been escalating as cross border transmission, is currently more than 34 countries around the world. By this reason, Department of Graduate Studies and Postgraduate Studies, Faculty of Pharmacy, Mahidol University (MUPY-Grad) would like to keep in touch with our student to assure that MUPY-GRAD could communicate and inform important information (i.e. announcements, news, precautions, alerts) to student during the Coronavirus situation.

* Required

Terms of Agreement

This survey is conducting by the MUPY-Grad, which has mainly purpose for safety issue of MUPY graduate student in order to prevent, avoid and response to the Coronavirus situation. All information that the students submit to MUPY-Grad would be kept in secret from public and would be only used for the MUPY affairs.

Name Title *

- Mr.
- Ms.

Name - Middle Name - Surname *

Your answer

Social media/instant messenger *

Please provide at least one social media or instant messenger contact that MUPY-Grad could make 100% communicate to the students

- LINE
- Whatapps
- Wechat
- Kakao Talk
- Facebook
- I don't use any social media/instant messenger
- Other: _____

Social media/instant messenger user ID

From previous question, if student has social media or instant messenger contact, please provide user ID (LINE, Whatsapp, Wechat) or profile name (FB, twitter)

Your answer _____

Mobile Phone *

Please fill Code Country + Phone no. Example. +66968121048

Your answer _____

การติดต่อสื่อสาร (Communication)

- List of announcements & information media
 - Internet based-communication
 - MU/MUPY policies, news & alerts
 - COVID-19 information
 - IT support
 - e.g. Webex, virtual private network, Google meeting



CISCO Webex

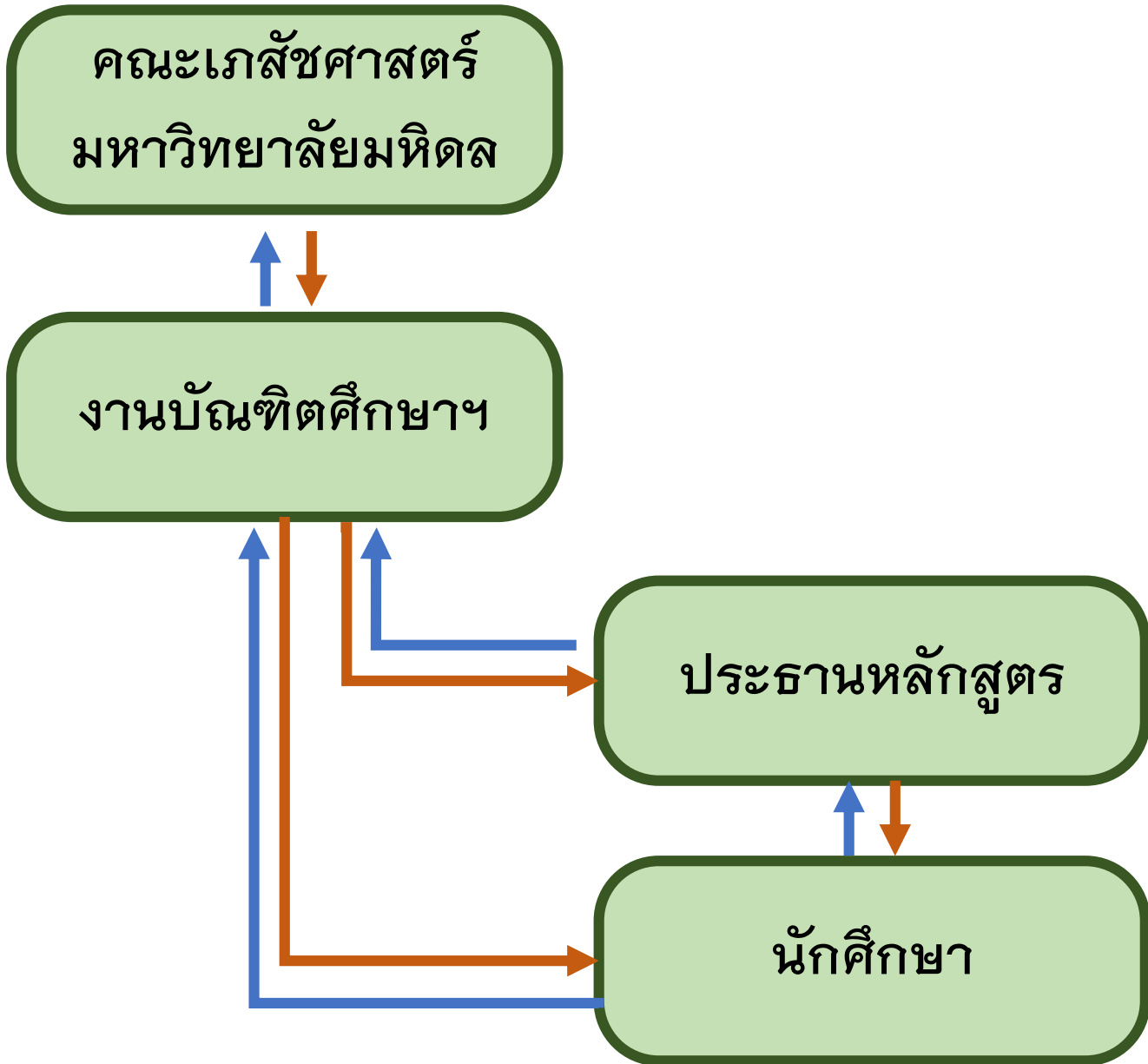


Pulse secure



Google meeting

การแจ้งเหตุกรณีฉุกเฉิน (Emergency alert)



รายชื่อผู้ติดต่อประสานงาน

1. คณะฯ
 - อ.สุรกิจ / คุณศจีวัลย์
2. งานบัณฑิตศึกษา
 - อ.บรมพจน์
 - คุณสุรचना
 - คุณสหพงศ์
 - คุณดุสิตา
3. หลักสูตร
 - ประธานหลักสูตร
 - เลขานุการหลักสูตร

การติดตามสถานะของนักศึกษาบัณฑิต (Status follow-up)

- ติดตามสถานะของนักศึกษาบัณฑิตของคณะฯ
- การประชาสัมพันธ์ช่องทางการติดต่อระหว่างนักศึกษาและงานบัณฑิตศึกษา และแหล่งข้อมูลเพื่อการดูแลตนเองสำหรับนักศึกษา
- การปฏิบัติตนสำหรับนักศึกษาที่เดินทางกลับจากต่างประเทศ ใช้มาตรการที่ทางมหาวิทยาลัยกำหนด

การปฏิบัติกรณีการหยุดการทำงาน (Shut down event)

- ระหว่างการปิดภาคการศึกษา
 - ให้ติดตามข่าวสารผ่านช่องทางอินเทอร์เน็ต
 - การติดต่อผ่าน contact information
- ระหว่างภาคการศึกษา
 - การเรียนการสอน/สอบวิทยานิพนธ์ การประชุมทางไกล สามารถใช้ระบบ CISCO WebEx
 - การเข้าถึงแหล่งข้อมูลภายในผ่านระบบ VPN

Action plan

	Action period
• Set up CESS operation system	Mar (2 nd week)
• CESS announcement	Mar (3 rd week)
• Updating contact info. & student status	Mar (2 nd to 4 th week)
• Preparation of CESS supporting media and manuals	Mar – Apr