



ทะเบียนการแพทย์
 เลขที่รับ 585
 วันที่ 26 มี.ค. 2566
 เวลา 14:41 น.

คณะเทคนิคการแพทย์ มหาวิทยาลัยมหิดล
 ศูนย์สุขภาพองค์รวมและเวชศาสตร์ชั้นสูง
 2 ถนนวิ้งหลัง เขตบางกอกน้อย กทม.10700

ที่ อว 78.04/144

วันที่ 19 มกราคม 2566

เรื่อง การเสนอบริการตรวจสุขภาพประจำปี

เรียน คณบดี คณะเภสัชศาสตร์ ม.มหิดล

สิ่งที่ส่งมาด้วย เอกสารรายละเอียดของโครงการบริการตรวจสุขภาพชุมชน

เนื่องด้วยคณะเทคนิคการแพทย์ มหาวิทยาลัยมหิดล ได้ให้บริการตรวจสุขภาพประจำปี ด้วยการบริการที่มีคุณภาพ ที่สร้างความมั่นใจให้กับผู้รับบริการมายาวนานและต่อเนื่องทุกปี ซึ่งการตรวจสุขภาพประจำปี นั้น นับว่ามีความสำคัญอย่างยิ่งเพื่อใช้ในการประเมินสุขภาพที่เกิดขึ้นในแต่ละช่วงปี โดยทั่วไปการตรวจสุขภาพประจำปีนั้น จะประกอบด้วย การตรวจวิเคราะห์ทางห้องปฏิบัติการ เช่น การตรวจเลือด ปัสสาวะ อุจจาระ เอกซเรย์ปอด รวมทั้งการวัดความดันโลหิต การตรวจอื่นๆ ที่เกี่ยวข้อง และการพบแพทย์ เป็นต้น ซึ่งข้อมูลดังกล่าว เมื่อแพทย์ได้นำมาสรุปร่วมกับการซักประวัติสุขภาพ จะทำให้ผู้รับบริการทราบถึงสถานะทางสุขภาพของตนเองในปัจจุบัน อาจรวมถึงทราบภาวะเสี่ยงของโรคหรือแนวโน้มการเกิดโรคในกายภาคหน้าได้ และถ้าหากมีภาวะเสี่ยงเกิดขึ้น แพทย์จะสามารถให้คำแนะนำในการป้องกันและร่วมวางแผนการดูแลสุขภาพให้ห่างไกลจากโรคที่อาจจะเกิดขึ้นในอนาคตต่อไปได้

ในการนี้ทางคณะฯ ทราบว่า ท่านมีความห่วงใยในการดูแลสุขภาพของบุคลากรในองค์กรของท่าน และเพื่อเป็นการส่งเสริมด้านการดูแลสุขภาพบุคลากรของท่านให้มีพลานามัยที่สมบูรณ์ คณะเทคนิคการแพทย์ มหาวิทยาลัยมหิดล มีความยินดีเป็นอย่างยิ่งที่จะขอเสนอรายละเอียดการให้บริการการตรวจสุขภาพประจำปีแก่ท่าน เพื่อใช้สำหรับการพิจารณา จำนวน 1 ชุด ทั้งนี้ หากท่านมีความประสงค์ที่จะขอทราบรายละเอียดเพิ่มเติม นอกเหนือจากเอกสารที่แนบมาดังกล่าว รวมทั้งในเรื่องการประสานงาน ทางคณะฯ มีความยินดีที่จะให้ข้อมูลและรายละเอียดเพิ่มเติมแก่ท่านต่อไป (โปรดติดต่อ โทร. 0-2411-2347, 0-2419-7167 โทรสาร 0-2412-4110)

จึงเรียนมาเพื่อโปรดพิจารณาและหวังว่าท่านคงความไว้วางใจในการบริการตรวจสุขภาพประจำปีของคณะฯ และให้โอกาสแก่คณะฯ ได้เข้ามามีส่วนร่วมในการดูแลสุขภาพที่ดีให้กับบุคลากรภายในองค์กรของท่านต่อไป

เรียน คณบดี คณะเภสัชศาสตร์ ม.มหิดล

ขอแสดงความนับถือ

- เชื้อไวรัสตับ
- เพื่อเบรคพจารโรคติดต่อ
- ยับไวรัสสังเภา

เรียนอธิการบดี มหาวิทยาลัยมหิดล
 คณะเทคนิคการแพทย์ ๗ ชั้นตึก
 26 ม.ค. ๒๕๖๖ (ศาสตราจารย์ ดร.ฉัตรเฉลิม อิศรางกูร ณ อยุธยา)

27 2 2566

• เชื้อไวรัส
 อุนวุฒิ กทว.นอ.บ.ก.ช.ร.ว.ก.น.
 ประจำ ๒๕๖๖

คณบดีคณะเทคนิคการแพทย์

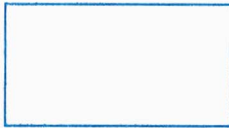
อนุมัติ

 30, ม.ค. 66

• เก็บเงินทาง
 หน่วยงาน (หากมี) Internet

ลงนาม พนัสดี เหมทนต์
 วันที่ 27 มี.ค. 2566

รับเรื่องคืนจากห้องคณบดี+รองคณบดี
 วันที่ 30 มี.ค. 2566



[] นาย

[] นาง

[] นางสาว

กรณีมีการเปลี่ยนชื่อในปีที่ผ่านมา(ชื่อเดิม).....นามสกุล.....วัน/เดือน/ปีเกิด.....

กรุณาทำเครื่องหมาย ✓ ในช่องสถานภาพของสิทธิการเบิกค่ารักษาพยาบาลของท่านให้ถูกต้อง

- ข้าราชการ ข้าราชการบำนาญ พนักงานมหาวิทยาลัย พนักงานมหาวิทยาลัย (ชื่อส่วนงาน)
- ลูกจ้างประจำเงินงบประมาณ ลูกจ้างประจำเงินนอกงบประมาณ(เงินรายได้)
- ลูกจ้างชั่วคราวเงินงบประมาณ ลูกจ้างชั่วคราวเงินนอกงบประมาณ(เงินรายได้) ลูกจ้างชั่วคราวชาวต่างชาติ
- อื่นๆ.....

- รายการ 1 และ 2 สำหรับอายุมากกว่า 35 ปีบริบูรณ์ เบิกได้ 850 บาท
- Glucose ระดับน้ำตาลในเลือด 40 บาท
- BUN, Creatinine ดูสมรรถภาพไต 100 บาท
- Cholesterol, Triglyceride ดูไขมันในเลือด 120 บาท
- Uric acid ระดับกรดยูริก/ภาวะเสี่ยงโรคเกาต์ 60 บาท
- AST, ALT, ALP ดูสมรรถภาพตับ 150 บาท

- รายการ 2 สำหรับอายุน้อยกว่า 35 ปีบริบูรณ์ เบิกได้ 380 บาท
- CBC ดูจำนวนเม็ดเลือดขาว เม็ดเลือดแดงและภาวะซีด 90 บาท
- ปัสสาวะ (ดูเกี่ยวกับระบบทางเดินปัสสาวะ) 50 บาท
- ตรวจคัดกรองภาวะเสี่ยงโรคไตเริ่มต้นในปัสสาวะโดย Strip
- อุจจาระดูพยาธิ โปรโตซัว และ Occult Blood (IFOBT) 70 บาท
- Chest X-ray (ระบบดิจิทัล) 170 บาท
- วัดความดันโลหิต ซั่งน้ำหนัก วัดส่วนสูง และรายงานค่า BMI
- [] HDL-C ตัวควบคุมไขมันโคเลสเตอรอล
- [] LDL-C ตัวไขมันบ่งชี้ภาวะเสี่ยงเส้นเลือดอุดตัน

- การทดสอบดูเกี่ยวกับฮอร์โมนในร่างกาย**
- [] Testosterone ตรวจระดับฮอร์โมนเพศชาย 300 บาท
 - [] Estrogen ตรวจระดับฮอร์โมนเพศหญิง 300 บาท
 - [] Cortisol ดูภาวะเครียด /ขาดสมดุลของการทำงานในร่างกาย 350 บาท
 - [] Insulin เป็นฮอร์โมนจากตับอ่อนช่วยควบคุมระดับน้ำตาลในเลือด 700 บาท
 - [] DHEAS เป็นฮอร์โมนช่วยให้สุขภาพอ่อนวัยและสดชื่น 800 บาท

- การทดสอบเพื่อติดตามโรคเบาหวาน**
- [] HbA_{1c} ติดตามการควบคุมน้ำตาลและความรุนแรงของโรคเบาหวาน 200 บาท
 - [] FT3, FT4, TSH ตรวจหน้าที่ต่อมไทรอยด์ 700 บาท
 - [] Microalbumin ในปัสสาวะดูภาวะไตเสื่อมเริ่มต้น 350 บาท
 - [] Chromium สดโคเลสเตอรอลและช่วยการควบคุมน้ำตาลในเลือด 350 บาท

- การทดสอบเกี่ยวกับติดตามภาวะซีด**
- [] Hb typing คัดกรองชนิดของฮีโมโกลบินในเลือด 500 บาท
 - [] Ferritin ดัชนีบ่งชี้ภาวะซีดจากการขาดธาตุเหล็ก 400 บาท

- การทดสอบการสร้างภูมิคุ้มกันในร่างกาย**
- [] Manganese ช่วยส่งเสริมความจำและสร้างกระดูก(EDTA) 350 บาท
 - [] Selenium สารต้านอนุมูลอิสระและป้องกันการเกิดมะเร็ง 350 บาท
 - [] Zinc กระตุ้นการสร้างเสริมภูมิคุ้มกันในร่างกาย 300 บาท
 - [] Copper ช่วยเสริมสร้างคอลลาเจนและฮีโมโกลบิน 300 บาท
 - [] ตรวจภูมิคุ้มกันตอบสนองเชื้อ SARS-CoV-2(Covid-19) 1000 บาท
 - ประวัติการได้รับวัคซีน เข็มที่..... ชนิด.....

อื่น ๆ.....

- การตรวจเพื่อป้องกันภาวะเสี่ยงโรคกระดูกพรุน**
- [] Vitamin D ช่วยการดูดซึม/ปรับสมดุลการสร้างกระดูก 1100 บาท
 - [] β -crosslaps ตรวจเกี่ยวกับการสลายกระดูกในเลือด 500 บาท
 - [] Total PINP ตรวจเกี่ยวกับการสร้างกระดูกในเลือด 500 บาท
 - [] Total Calcium บ่งชี้ระดับแคลเซียมในกระดูกและฟัน 50 บาท

- การตรวจดูภาวะเสี่ยงการเกิดโรคหลอดเลือดและหัวใจ**
- [] hsCRP ดูการอักเสบ/ความเสี่ยงโรคหลอดเลือดหัวใจตีบ600 บาท
 - [] Magnesium(Mg) ควบคุมความดันโลหิตและลดความเครียด 350 บาท
 - [] HDL-C ตัวควบคุมไขมันโคเลสเตอรอล 100 บาท
 - [] LDL-D ตัวไขมันบ่งชี้ภาวะเสี่ยงเส้นเลือดอุดตัน 150 บาท
 - [] EKG ตรวจการทำงานของหัวใจด้วยคลื่นไฟฟ้า 200 บาท

- การตรวจเกี่ยวกับภาวะตับอักเสบจากสาเหตุต่าง ๆ**
- [] γ -GT ความผิดปกติของตับ(ท่อน้ำดี ยา และพิษสุรา) 150 บาท
 - [] HBsAg ตรวจดูเชื้อไวรัสตับอักเสบบี 150 บาท
 - [] HBsAb ตรวจภูมิคุ้มกันต่อเชื้อไวรัสตับอักเสบบี 200 บาท
 - [] HBCAb ตรวจดูภาวะเคยได้รับเชื้อไวรัสตับอักเสบบี 230 บาท
 - [] Anti HCV ดูภาวะการติดเชื้อไวรัสตับอักเสบบี 300 บาท

- การตรวจภาวะเสี่ยง/ติดตามโรคมะเร็งโดยเฉพาะ**
- [] CEA ตรวจภาวะเสี่ยงเกี่ยวกับโรคมะเร็ง 300 บาท
 - [] AFP ภาวะเสี่ยงโรคมะเร็งของตับ 300 บาท
 - [] PSA สารบ่งชี้ความเสี่ยงโรคมะเร็งต่อมลูกหมาก 500 บาท
 - [] CA 15-3 ภาวะเสี่ยงมะเร็งเต้านม 600 บาท
 - [] CA 125 ภาวะเสี่ยงมะเร็งรังไข่ 600 บาท
 - [] CA 19-9 ภาวะเสี่ยงมะเร็งกระเพาะอาหารและท่อน้ำดี 600 บาท
 - [] H. pylori ดูแผลในกระเพาะ/ความเสี่ยงมะเร็งในอุจจาระ 350 บาท

- พิษวิทยา คัดกรองภาวะเสี่ยงจากโลหะหนักในเลือด**
- [] Lead สารตะกั่วมีผลต่อการสร้างฮีโมโกลบิน/ความดันโลหิต 250 บาท
 - [] Mercury สารปรอทมีผลต่อความบกพร่องของสมองและไต 350 บาท
 - [] Cadmium สารแคดเมียม มีผลต่อกระดูก และไตเสื่อม 350 บาท

รายการเก็บเงิน	
Lab	บาท
เบิกได้	บาท
เบิกไม่ได้	บาท
รับเงิน.....	

ใบเสร็จรับเงิน	
เล่มที่ / เลขที่ / จำนวนเงิน	
...../.....=.....	บาท
...../.....=.....	บาท
...../.....=.....	บาท



มหาวิทยาลัยมหิดล คณะเทคนิคการแพทย์

ข้อแนะนำการปฏิบัติตนเพื่อตรวจสุขภาพประจำปี

1. การให้ประวัติ

1.1 โปรดให้ข้อมูลเกี่ยวกับสุขภาพ หรือประวัติโรคประจำตัว ในแผ่นที่ 2 เพื่อความรวดเร็วในการที่แพทย์จะตรวจ,ซักถามเพิ่มเติม และสรุปพร้อมให้คำแนะนำสำหรับท่านต่อไป

1.2 ใส่อายุของท่านให้ชัดเจนในใบลงทะเบียน เพื่อทางหน่วยจ่ายยาจะจัดหาลดใส่เลือดให้ท่านได้ถูกต้องตามสิทธิ

2. การเตรียมตัวก่อนเจาะเลือด

ควรงดอาหารและเครื่องดื่ม อย่างน้อย 12 ชั่วโมงขึ้นไป หรือ หลัง 2 ทุ่ม จนกว่าจะได้รับการตรวจจนถึงเช้าวันที่ตรวจสุขภาพ ระหว่างระยะเวลาที่งดอาหารให้ดื่มได้เฉพาะน้ำเปล่า ถ้าท่านลืม ! งดอาหาร หรือดื่มเครื่องดื่ม ควรแจ้งได้ะลงทะเบียนก่อนเจาะเลือด

3. การตรวจปัสสาวะ (กรณีผู้หญิงที่มีรอบเดือนกรุณาแจ้งให้เจ้าหน้าที่ทราบด้วย)

ท่านจะได้รับภาชนะเพื่อใส่ปัสสาวะพร้อมเลข Code ของท่านในตอนเช้าของวันที่ตรวจสุขภาพที่จุดรับภาชนะเคล็ดไม่ลับสำหรับเก็บปัสสาวะเพื่อตรวจโรค

- เก็บปัสสาวะช่วงกลาง คือ ปล่อยทิ้งปัสสาวะช่วงต้นไปเล็กน้อย และทิ้งปัสสาวะช่วงสุดท้ายไป
- เก็บปัสสาวะลงในภาชนะให้ได้ประมาณครึ่งกระป๋อง
- ระวังไม่ให้ปนเปื้อนอุจจาระ
- ผู้หญิงถ้ามีรอบเดือนไม่ควรเก็บปัสสาวะส่งตรวจ

4. การตรวจและเก็บอุจจาระ

ทางคณะฯ จัดส่งภาชนะเพื่อเก็บอุจจาระให้ท่านล่วงหน้าพร้อมใบขอรับบริการกับผู้ประสานงานของหน่วยงานท่าน วันตรวจสุขภาพโปรดนำใบขอรับบริการ และภาชนะที่มีอุจจาระมาลงทะเบียนเพื่อติดเลข Code ของท่าน (โปรดเก็บอุจจาระตอนเช้าในวันตรวจสุขภาพ)

หมายเหตุ ถ้าท่านไม่ส่งตรวจอุจจาระ กรุณาส่งคืนภาชนะที่จุดลงทะเบียน

วิธีเก็บอุจจาระ

วิธีที่ 1

ถ่ายอุจจาระบริเวณตอนบนของโถโดยไม่ให้ถูกน้ำ



ตักอุจจาระใส่กล่องประมาณ 5 ช้อนในตลับ



วิธีที่ 2

ถ่ายอุจจาระบริเวณตอนบนของโถโดยไม่ให้ถูกน้ำ



แบบ 1

แบบ 2

ตักอุจจาระใส่กล่องประมาณ 5 ช้อนในตลับ

วิธีที่ 3



การเตรียมตัวถ่ายภาพรังสีทรวงอก

เพื่อให้การบริการถ่ายภาพรังสีทรวงอกเป็นไปด้วยความรวดเร็วและมีคุณภาพ ผู้ที่จะมารับบริการตรวจ ถ่ายภาพรังสีทรวงอก ควรเตรียมตัวดังนี้

1. ท่านที่เป็นสุภาพสตรี ควรสวมชุดที่เป็นคนละท่อน เสื้อควรเป็นชนิดผ่าหน้า เพราะจะต้องถอดเสื้อ ขึ้นในและขึ้นนอกออก แล้วเปลี่ยนเป็นชุดที่จัดเตรียมไว้ให้เปลี่ยน ก่อนถ่ายภาพรังสี (ท่านสุภาพสตรีมีครรภ์แจ้งที่ได้ะลงทะเบียนด้วยค่ะ)
2. เครื่องประดับทุกชนิดที่อยู่บริเวณลำคอถึงเอว เช่น สร้อยคอ ควรถอดเก็บไว้กับตัวท่านเองก่อนถ่ายภาพรังสี เพื่อป้องกันการสูญหาย เจ้าหน้าที่จะไม่รับผิดชอบในกรณีที่ทรัพย์สินของท่านเกิดสูญหาย
3. ท่านสุภาพสตรีที่มีผมยาวเลยระดับไหล่ ให้มัดผมเป็นมวยอยู่บนศีรษะ อย่าปล่อยเส้นผมสยาย เพราะอาจปรากฏเป็นภาพบนฟิล์ม และทำให้รังสีแพทย์วินิจฉัยผิดพลาดได้

กรุณากรอกประวัติด้านหลัง และแบบชุดที่ 2 ให้สมบูรณ์



งานบริการสุขภาพองค์กรรวม คณะเทคนิคการแพทย์ มหาวิทยาลัยมหิดล
(กรุณาเขียนชื่อตัวบรรจงเพื่อความถูกต้องและเบิกตามสิทธิ์)

[] นาย
[] นางนามสกุล.....อายุ.....ปี
[] นางสาว
เปลี่ยนชื่อในปีที่ผ่านมา(ชื่อเดิม).....นามสกุล.....
สังกัดหน่วยงาน (กอง/ศูนย์/โครงการ).....

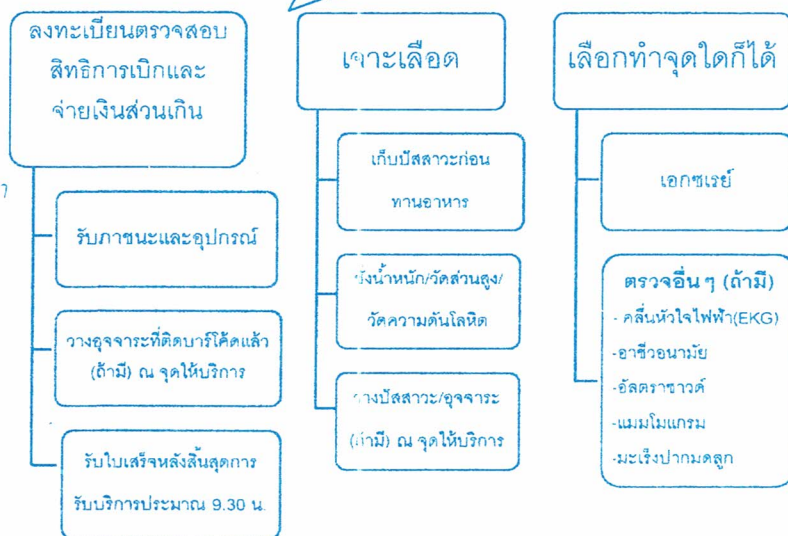
หมายเลขโทรศัพท์ที่ติดต่อท่านได้โดยตรง

ข้อมูลทั่วไปของท่าน

น้ำหนัก.....กก. ส่วนสูง.....ซม.
ชีพจร.....ครั้ง/นาที ความดันโลหิต.....mmHg

- ประวัติครอบครัว
- เบาหวาน บิดา มารดา
 - ไขมันสูง บิดา มารดา
 - ความดันโลหิตสูง บิดา มารดา
 - ประวัติเป็นมะเร็ง.....บิดา มารดา

ขั้นตอนการรับบริการตรวจสุขภาพ



ประวัติสุขภาพอื่นๆ

สรุปความเห็นของแพทย์	ปกติ	ผิดปกติ
.....ตา หู คอ จมูก [] []		
.....ต่อมน้ำเหลือง [] []		
.....ธัยรอยด์ [] []		
.....ปอด [] []		
.....หัวใจ [] []		
.....ท้อง [] []		
.....แขน ขา [] []		
.....ผิวหนัง [] []		
.....ช่องปาก [] []		

ลงชื่อแพทย์.....

เอกสารแสดงความยินยอมให้ส่งต่อผลการตรวจสุขภาพกับหน่วยงานต้นสังกัด

ในกรณีที่หน่วยงานต้นสังกัดมีความประสงค์ให้คณะเทคนิคการแพทย์ มหาวิทยาลัยมหิดล จัดทำรายงานผลการตรวจ เพื่อส่งมอบให้กับงานบริการทางการแพทย์ ณ หน่วยทรัพยากรบุคคลของหน่วยงานต้นสังกัด (HR) เพื่อจุดประสงค์ที่หน่วยงานจะนำข้อมูลไปใช้ในการติดตาม ดูแลด้านสวัสดิการ การเฝ้าระวัง เพื่อนำไปสู่การป้องกันและติดตามดูแลให้มีสุขภาพที่ดี

[] ข้าพเจ้ายินยอม ให้คณะฯ ส่งรายละเอียดข้อมูลการตรวจสุขภาพซึ่งจัดทำเป็นรายงานผลการตรวจแยกต่างหากจากผลการตรวจรายบุคคล เก็บไว้ที่งานบริการทางการแพทย์ ณ หน่วยทรัพยากรบุคคลขององค์กร (HR)

[] ข้าพเจ้าไม่ยินยอม ให้คณะฯ ส่งรายละเอียดข้อมูลการตรวจสุขภาพ ให้กับหน่วยงานบริการทางการแพทย์ ณ หน่วยทรัพยากรบุคคลขององค์กร (HR)

โดยการยินยอมหรือไม่ยินยอมจะไม่มีผลต่อการรับบริการตรวจทางสุขภาพของท่าน

ลงชื่อ X.....ผู้รับบริการตรวจ



(.....)

วันที่.....

ท่านสามารถเข้าถึงสิทธิฯ ที่ผู้รับบริการพึงมีรวมถึงการบริหารจัดการข้อมูลส่วนบุคคลและรายละเอียดอื่นๆที่เกี่ยวข้องได้โดยการสแกน QR code นี้



งานบริการสุขภาพองค์รวม คณะเทคนิคการแพทย์ มหาวิทยาลัยมหิดล

แบบประเมินผลความพึงพอใจการปฏิบัติงานของหน่วยตรวจสุขภาพนอกสถานที่

- เพศ ชาย หญิง
- อายุ 20-30 ปี 31-40 ปี 41-50 ปี 51-60 ปี 60 ปีขึ้นไป
- ท่านเคยได้รับการตรวจสุขภาพจากคณะเทคนิคการแพทย์ มหาวิทยาลัยมหิดลมาแล้วกี่ครั้ง
- ไม่เคย 1-2 ครั้ง 3-5 ครั้ง มากกว่า 5 ครั้ง

ประเด็นวัดความพึงพอใจ	ระดับความพึงพอใจ				
	ดีมาก	ดี	ปานกลาง	พอใช้	ปรับปรุง
1. กระบวนการ ขั้นตอน การให้บริการ					
1.1 การประชาสัมพันธ์ มีเอกสารบอกขั้นตอนการเข้ารับบริการอย่างชัดเจน					
1.2 การให้บริการมีระบบ ขั้นตอนและปฏิบัติตามได้ง่าย					
1.3 มีระยะเวลาการให้บริการแต่ละจุดอย่างเหมาะสม ไม่ช้าเกินไป					
2. เจ้าหน้าที่ผู้ให้บริการ					
2.1 เจ้าหน้าที่ซึ่งนำหนัก - วัดสวนสูง ให้บริการด้วยความสะดวกรวดเร็ว					
2.2 เจ้าหน้าที่ลงทะเบียน แนะนำการตรวจ ให้คำปรึกษา และตอบข้อซักถามได้เป็นอย่างดี					
2.3 เจ้าหน้าที่จ่ายอุปกรณ์การตรวจ มีความสุภาพ เต็มใจให้บริการด้วยความสะดวกรวดเร็ว					
2.4 เจ้าหน้าที่เจาะเลือด มีความเชื่อมั่นและนุ่มนวลในการเจาะเลือด					
2.5 เจ้าหน้าที่วัดความดันโลหิต มีความสุภาพ อ่อนโยน เอาใจใส่ เต็มใจให้บริการ					
2.6 เจ้าหน้าที่เอกซเรย์ มีความสุภาพ อ่อนโยน เอาใจใส่ เต็มใจให้บริการ					
2.7 เจ้าหน้าที่การเงิน มีความสุภาพ เต็มใจให้บริการด้วยความสะดวกรวดเร็ว					
3. คุณภาพการให้บริการในภาพรวมทั้งหมด					
3.1 ความรู้ความสามารถของผู้ให้บริการ ความเอาใจใส่ และเต็มใจให้บริการ					
3.2 ความถูกต้องและความน่าเชื่อถือในการให้บริการ					
3.3 คุณค่าและประโยชน์ที่ได้รับจากการบริการ					
3.4 ความพึงพอใจของผู้รับบริการ					
4. ประเมินด้านผลผลิต					
4.1 ผู้เข้ารับบริการเห็นคุณค่าของการวางแผนดูแลสุขภาพตนเอง					
4.2 ผู้เข้ารับบริการตระหนักถึงความสำคัญของการสร้างเสริมสุขภาพเพื่อป้องกันโรค					
4.3 ผู้เข้ารับบริการมีการพัฒนาแนวทางในการดูแลสุขภาพของตนเองเพื่อให้มีสุขภาพดี					

5. ข้อเสนอแนะอื่นๆ คำชมเชย ข้อร้องเรียน และความไม่พึงพอใจ

คำชมเชย

ข้อร้องเรียน

ความไม่พึงพอใจ

ทางคณะกรรมการงานบริการสุขภาพองค์รวม คณะเทคนิคการแพทย์ มหาวิทยาลัยมหิดล ขอขอบคุณท่านที่ให้ความร่วมมือในการกรอกแบบสอบถาม หลังจากกรอกครบสมบูรณ์แล้ว กรุณานำส่งคืนที่โต๊ะลงทะเบียนด้วย จักเป็นพระคุณยิ่ง

(ปรับปรุงวันที่ 1 ม.ค. พ.ศ.2565)