



กรมบริหารงานวิจัยและนวัตกรรม
เลขที่รับ 815
วันที่ 21/11/65
เวลา

รหัสแฟ้ม.....
เก็บเอกสารถึงปี พ.ศ.....

คณะกรรมการศาสตร์
เลขที่รับ 6429
วันที่ 11 พ.ย. 2565
เวลา 10:20 น.

ที่ อว ๗๘.๐๑๖/๖๐๖๖
เรียน คณบดี / ผู้อำนวยการ

ด้วย สำนักงานการวิจัยแห่งชาติ (วช.) เปิดรับข้อเสนอโครงการต้นแบบนักประดิษฐ์ไทย นักประดิษฐ์โลก ประจำปีงบประมาณ ๒๕๖๖ ดังมีรายละเอียดตามเอกสารที่แนบมาพร้อมนี้
มหาวิทยาลัยจึงใคร่ขอแจ้งมายังท่านเพื่อทราบ และโปรดประชาสัมพันธ์ให้อาจารย์/นักวิจัย หรือ ผู้เกี่ยวข้องที่ประสงค์จะสมัครขอทุนวิจัย ดำเนินการดังนี้

๑. ดาวนโหลดแบบฟอร์ม ข้อเสนอโครงการต้นแบบนักประดิษฐ์ไทย นักประดิษฐ์โลก ได้ที่ <https://nriis.go.th/NewsEventDetail.aspx?nid=11623>
๒. ผู้ที่ยังไม่มี account ในระบบระบบข้อมูลสารสนเทศวิจัยและนวัตกรรมแห่งชาติ (National Research and Innovation Information System : NRIIS) ให้ลงทะเบียนและส่งข้อเสนอการวิจัยผ่านระบบ NRIIS ได้ที่ www.nriis.go.th โดยเลือกหัวข้อที่ต้องการขอรับทุน
๓. กรอกข้อมูลโครงการในระบบ NRIIS ที่เว็บไซต์ <https://nriis.nrct.go.th> ให้ครบถ้วน และแนบไฟล์ ข้อเสนอโครงการ จากข้อที่ ๑ ตามเงื่อนไขที่แหล่งทุนกำหนด โดยสามารถศึกษารายละเอียดเงื่อนไขของ การเสนอ ข้อเสนอ การวิจัย เพิ่มเติม หรือ ดาวนโหลดเอกสารได้ที่ <https://nriis.go.th/NewsEventDetail.aspx?nid=11623> พร้อมยืนยันการส่งข้อเสนอการวิจัยฉบับสมบูรณ์ (เมื่อยืนยันการส่งข้อเสนอการวิจัยในระบบ NRIIS แล้วสถานะข้อเสนอการวิจัยเป็น “แหล่งทุน ได้รับข้อเสนอโครงการเรียบร้อยแล้ว”) ตั้งแต่บัดนี้จนถึงวันที่ ๑๖ ธันวาคม ๒๕๖๕ เท่านั้น หากพ้นกำหนด วช. จะไม่รับพิจารณา ทั้งนี้โครงการที่เสนอของบประมาณ ให้ปฏิบัติตามประกาศ มหาวิทยาลัยมหิดล เรื่อง หลักเกณฑ์และอัตราเงินค่าธรรมเนียมพัฒนาการวิจัยของมหาวิทยาลัยและส่วน งานที่จัดเก็บจากโครงการวิจัยที่ได้รับเงินอุดหนุนจากแหล่งทุนภายนอกมหาวิทยาลัย พ.ศ. ๒๕๖๐ ลงวันที่ ๓ กุมภาพันธ์ ๒๕๖๐ โดยสามารถตั้งหมวดค่าธรรมเนียมอุดหนุนสถาบัน ในอัตรา ๑๐% และดำเนินการ ตามแนวปฏิบัติเรื่องมาตรฐาน การวิจัยของโครงการวิจัยที่เสนอขอรับทุนฯ และดำเนินการเรื่องมาตรฐาน การวิจัยตามที่ระบุในหนังสือขอแจ้งแนวปฏิบัติเรื่องแบบฟอร์มตรวจสอบมาตรฐานการวิจัยและการใช้ ทรัพยากรชีวภาพ มหาวิทยาลัยมหิดล (หนังสือที่ อว ๗๘.๐๑๖/๑๑๙๒ ลงวันที่ ๙ มีนาคม ๒๕๖๕) และ หนังสือชักซ้อมแนวปฏิบัติ เรื่องมาตรฐานของโครงการวิจัยที่เสนอขอรับทุนฯ (หนังสือที่ อว ๗๘.๐๑๖/๑๐๒ ลงวันที่ ๘ มกราคม ๒๕๖๔)
๔. มหาวิทยาลัยจะดำเนินการสรุปรายชื่อข้อเสนอการวิจัยที่เสนอขอทุนผ่านระบบ NRIIS และจัดส่งให้ฝ่าย วิจัยส่วนงานต้นสังกัด ภายในวันที่ ๑๙ ธันวาคม ๒๕๖๕ ขอให้ส่วนงานดำเนินการตรวจสอบ และ ทำบันทึกแจ้งยืนยันการส่งข้อเสนอการวิจัยมายังกองบริหารงานวิจัยภายในวันที่ ๒๑ ธันวาคม ๒๕๖๕ เวลา ๑๒.๐๐ น. เพื่อดำเนินการในส่วนที่เกี่ยวข้องต่อไป ทั้งนี้ แหล่งทุนจะไม่พิจารณาข้อเสนอการวิจัย ที่มหาวิทยาลัยมิได้รับรองผ่านระบบ NRIIS และมหาวิทยาลัยขอสงวนสิทธิ์รับรองเฉพาะโครงการที่ได้รับ แจ้งยืนยันการส่งข้อเสนอการวิจัยจากส่วนงานต้นสังกัด ภายในวันและเวลาดังกล่าวเท่านั้น

จึงเรียนมาเพื่อโปรดประชาสัมพันธ์ทุนวิจัยดังกล่าวให้บุคลากรในหน่วยงานของท่านทราบโดยทั่วกันด้วย
จักขอบพระคุณยิ่ง

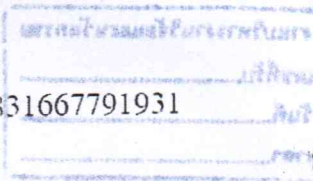
ทราบ

ส่งไปรษณีย์ให้กองบริหารงานวิจัย มทส. ๒๖๖
วันที่ 16 ธ.ค. 2565 ผู้ประสานงานมีรายชื่อส่ง proposal ที่ print ออกมา
ส่งส่วนงานบริหารงานวิจัย มทส. ๒๖๖ หรือ ส่งมอบต่อหน่วยงานต้นสังกัด
ส่ง proposal ให้ทาง มหาวิทยาลัยต่อไป.
- สมิธพรภักดิ์มีพันธ์ทุกทศวิธา



14 ธ.ค. ๒๕๖๕
๑. อิศราภรณ์
14/11/65

วันที่ 21 พ.ย. 2565



ประกาศสำนักงานการวิจัยแห่งชาติ
เรื่อง รับข้อเสนอโครงการต้นแบบนักประดิษฐ์ไทย นักประดิษฐ์โลก
ประจำปีงบประมาณ ๒๕๖๖

ด้วย สำนักงานการวิจัยแห่งชาติ (วช.) กระทรวงการอุดมศึกษา วิทยาศาสตร์ วิจัยและนวัตกรรม เป็นส่วนราชการที่มีหน้าที่และอำนาจเกี่ยวกับการให้ทุนวิจัยและนวัตกรรมหลักของประเทศ ตลอดจน การส่งเสริมและสนับสนุนการพัฒนาบุคลากรด้านการวิจัยและนวัตกรรม ได้ตระหนักถึงความสำคัญของการ พัฒนาศักยภาพนักประดิษฐ์ ที่มีความสามารถ มีจริยธรรม มีผลงานเป็นที่ประจักษ์ ออกสู่วงการนักประดิษฐ์ ผ่านการถ่ายทอดองค์ความรู้ ประสบการณ์ และความเชี่ยวชาญ จากการเรียนรู้ การร่วมสร้างสรรค์ และพัฒนา ผลงานสิ่งประดิษฐ์คิดค้นจากนักประดิษฐ์มีอาชีพสู่การเป็นนวัตกรรมและใช้ประโยชน์เชิงพาณิชย์หรือ เชิงสาธารณะทั้งในระดับชาติและนานาชาติต่อไป

๑. ลักษณะทุน โครงการที่สมัครขอรับทุนจะต้องประกอบด้วย ๒ ลักษณะ ดังนี้

- ๑.๑ เป็นทุนเพื่อพัฒนาสิ่งประดิษฐ์หรือนวัตกรรมที่พร้อมใช้หรือพร้อมออกสู่ตลาดในเชิงพาณิชย์ หรือเชิงสาธารณะ โดยเป็นผลงานที่ได้รับรางวัลในระดับชาติหรือระดับนานาชาติที่มีต้นแบบ อยู่แล้ว มีใช้ การเริ่มต้นทำวิจัยใหม่ และ มีใช้ การขอทุนเพื่อทำมาตรฐานสิ่งประดิษฐ์ โดยสิ่งประดิษฐ์หรือนวัตกรรมดังกล่าวถือเป็นเครื่องมือหรือกลไกแห่งการเรียนรู้ ถ่ายทอด เพื่อก่อให้เกิดการสร้าง (ทีม) นักประดิษฐ์
- ๑.๒ เป็นทุนเพื่อสร้างให้เกิด (ทีม) นักประดิษฐ์ หรือพัฒนาศักยภาพนักประดิษฐ์ ใน ๒ รุ่น ดังนี้ (ผู้สมัครขอรับทุนเลือกรุ่นของนักประดิษฐ์ที่ต้องการพัฒนาในข้อ ๑.๒.๑ หรือ ๑.๒.๒)
 - ๑.๒.๑ นักประดิษฐ์รุ่นกลาง : เป็นโครงการที่ต้องการพัฒนานักประดิษฐ์ไทยในระดับ อาชีวศึกษาหรืออุดมศึกษา
 - ๑.๒.๒ นักประดิษฐ์รุ่นเยาว์ : เป็นโครงการที่ต้องการพัฒนานักประดิษฐ์ไทยในระดับ มัธยมศึกษา
- ๑.๓ เป็นทุนที่มีกำหนดระยะเวลาทุนละ ๑๒ เดือน

๒. คุณสมบัติของผู้สมัครขอรับทุน

- ๒.๑ มีสัญชาติไทย มีถิ่นพำนักถาวรในประเทศไทย และมีหลักฐานการทำงานมั่นคง
- ๒.๒ เป็นผู้สำเร็จการศึกษาระดับปริญญาโทขึ้นไป
- ๒.๓ เป็นบุคลากรในสังกัดสถาบันการศึกษา สถาบันอุดมศึกษา หน่วยงาน หรือสถาบันวิจัย ในภาครัฐ รัฐวิสาหกิจ หรือภาคเอกชน
- ๒.๔ เป็นผู้ที่ได้รับรางวัลการประกวดสิ่งประดิษฐ์หรือนวัตกรรมที่เป็นรางวัลอันดับสูงสุด ระดับดีเด่น ระดับดีมาก จากเวทีที่ วช. จัดขึ้นหรือจากเวทีระดับชาติที่เป็นที่ยอมรับ หรือ เป็นผู้ที่ได้รับ รางวัลการประกวดสิ่งประดิษฐ์หรือนวัตกรรมในระดับเหรียญทองขึ้นไปจากเวทีระดับ นานาชาติหรือจากเวทีที่ได้รับการยอมรับในระดับสากล
- ๒.๕ มีความรู้และประสบการณ์การวิจัยหรือประดิษฐ์คิดค้นในสาขาวิชาการและขอบข่ายการวิจัยที่ จะสมัครขอรับทุน ซึ่งจะสามารถนำความรู้และประสบการณ์ที่ได้มาถ่ายทอดหรือเผยแพร่ให้แก่ นักประดิษฐ์ต่อไปได้

๒.๖ มีศักยภาพ ...

- ๒.๖ มีศักยภาพในการบริหารจัดการโครงการให้แล้วเสร็จภายในระยะเวลาที่กำหนดอย่างมีคุณภาพ
- ๒.๗ เป็นผู้ที่มีจรรยาบรรณนักวิจัยตามแนวทางปฏิบัติจรรยาบรรณนักวิจัยของ วช.
- ๒.๘ ไม่เป็นผู้ค้างส่งรายงานการวิจัยตามกำหนดสัญญาเงินทุนของ วช.
- ๒.๙ ได้รับการรับรองโครงการจากหัวหน้าหน่วยงานต้นสังกัดระดับอธิบดีหรือเทียบเท่าขึ้นไปเท่านั้น
- ๒.๑๐ กรณีอยู่นอกเหนือจากคุณสมบัติดังกล่าวข้างต้น ให้อยู่ในดุลพินิจของ วช.

๓. สาขาวิชาการที่รับสมัคร (จำแนกสาขาตาม OECD)

- ๓.๑ วิทยาศาสตร์ธรรมชาติ
- ๓.๒ วิทยาศาสตร์การแพทย์และสุขภาพ
- ๓.๓ วิศวกรรมและเทคโนโลยี
- ๓.๔ เกษตรศาสตร์
- ๓.๕ สังคมศาสตร์
- ๓.๖ มนุษยศาสตร์

๔. การสมัครขอรับทุน

ผู้ประสงค์จะสมัครขอรับทุนสามารถดาวน์โหลดแบบฟอร์มการสมัครขอรับทุนและส่งข้อเสนอโครงการผ่านระบบข้อมูลสารสนเทศวิจัยและนวัตกรรมแห่งชาติ (National Research and Innovation Information System, NRIS) ที่เว็บไซต์ <https://nrriis.nrct.go.th> เลือกหัวข้อ “ข่าวทุนวิจัย: ทุนวิจัยที่เปิดรับ” เลือก วช. ดาวน์โหลดไฟล์ที่เกี่ยวข้องหรือสแกน QR CODE และเข้าสู่ขั้นตอนการสมัครขอรับทุนตามคู่มือ นักวิจัยที่แนบในระบบ

อนึ่ง การสมัครขอรับทุนตามประกาศฉบับนี้ ผู้สมัครขอรับทุนต้องรับผิดชอบในการตรวจสอบและรับรองตนเองว่า เป็นผู้ที่มีคุณสมบัติตรงตามประกาศ ถูกต้อง ครบถ้วน ตามความเป็นจริง ในกรณีที่มีความผิดพลาดเกิดจากผู้สมัครหรือภายหลังที่ได้มีการตรวจสอบพบว่า ผู้สมัครมีคุณสมบัติไม่ถูกต้องครบถ้วนหรือตรวจพบว่าเอกสารหรือหลักฐานซึ่งผู้สมัครนำมายื่นไม่ตรงหรือไม่เป็นไปตามประกาศให้ถือว่าผู้สมัครเป็นผู้ขาดคุณสมบัติในการสมัครและจะไม่ได้การพิจารณา

๕. ระเบียบปฏิบัติ

๕.๑ การสมัครขอรับทุน

- ๕.๑.๑ ผู้รับทุนต้องปฏิบัติตามเงื่อนไขในประกาศนี้และระเบียบอื่นๆ ที่เกี่ยวข้องกับการรับทุนของ วช. โดยผู้สมัครอ่านรายละเอียดและมีความเข้าใจเกี่ยวกับประกาศฉบับนี้แล้ว
- ๕.๑.๒ ผู้สมัครขอรับทุนจะต้องระบุแผนการดำเนินงาน ระยะเวลาดำเนินโครงการ วัตถุประสงค์ ผลผลิต ผลลัพธ์ ผลกระทบ กลุ่มเป้าหมายผู้ใช้ประโยชน์หรือผู้นำเอาผลงานไปใช้ประโยชน์ มีข้อมูลการอ้างอิง (Citation) ผลงานทั้งในประเทศและต่างประเทศ และเอกสารที่เกี่ยวข้องกับโครงการที่เสนอ ที่เป็นประโยชน์ต่อการพิจารณา รวมถึงโอกาสการต่อยอดเชิงพาณิชย์ที่ชัดเจน ตลอดจนความยั่งยืนของโครงการ
- ๕.๑.๓ กรณีโครงการที่เสนอขอรับทุนจาก วช. คาบเกี่ยวหรือต่อเนื่องเชื่อมโยงกับการขอรับทุนจากแหล่งทุนอื่นให้ผู้รับทุนระบุข้อแตกต่างและความจำเป็นให้ชัดเจนว่าจะขอรับทุนจาก วช. เพื่อดำเนินการเพิ่มเติมอะไรบ้าง

๕.๒ การแก้ไข/เปลี่ยนแปลงรายละเอียดข้อเสนอโครงการวิจัยและการสละสิทธิ์รับทุน

- ๕.๒.๑ กรณีที่ผู้รับทุนผ่านการพิจารณา หากต้องมีการแก้ไข/ปรับปรุงข้อเสนอโครงการวิจัย ระยะเวลาการวิจัย วช. ขอสงวนสิทธิ์ในกรณีที่ วช. เห็นสมควรเท่านั้น โดยจะแจ้งให้ผู้สมัครขอรับทุนทราบ และผู้รับทุนต้องดำเนินการภายในระยะเวลาที่ วช. กำหนด
- ๕.๒.๒ เมื่อ วช. ได้ทำหนังสือแจ้งอนุมัติทุนให้แก่ผู้รับทุนทราบและพิจารณา ผู้รับทุนต้องดำเนินการทำหนังสือแจ้งยืนยันการรับทุนภายในระยะเวลาที่ วช. กำหนด กรณีล่วงพ้นระยะเวลาดังกล่าว วช. ขอสงวนสิทธิ์ยกเลิกการให้ทุนกับผู้รับทุนดังกล่าว

๕.๓ การทำสัญญาเงินทุน

เมื่อผู้รับทุนแจ้งยืนยันการรับทุนมายัง วช. ภายในระยะเวลาที่กำหนดและได้ส่งเอกสารประกอบการทำสัญญาเรียบร้อยแล้ว วช. จะดำเนินการจัดทำสัญญาเงินทุนต่อไปและผู้รับทุนต้องปฏิบัติตามสัญญาเงินทุนอย่างเคร่งครัด

๕.๔ การจัดทำรายงานวิจัย

เมื่อสิ้นสุดการทำวิจัย ผู้รับทุนจะต้องส่งรายงานวิจัยตามแบบฟอร์มที่ วช. กำหนด พร้อมแผ่นบันทึกข้อมูลของรายงานฯ (MS word และ PDF) จำนวน ๒ แผ่น ให้ วช. ภายในระยะเวลาที่กำหนดตามสัญญาเงินทุนฯ มิฉะนั้น วช. จะไม่พิจารณาจัดสรรทุนในโครงการอื่นของ วช. ให้แก่ผู้รับทุนตามระเบียบที่ วช. กำหนด และจะอยู่ในรายชื่อผู้ค้างส่งรายงานฯ ของ วช. และในกรณีที่เคยกำหนดระยะเวลาส่งรายงานวิจัยตามที่สัญญากำหนด ผู้รับทุนจะต้องส่งรายงานฯ โดยไม่ได้รับเงินงวดสุดท้าย (เงินประกันผลงาน)

๖. หลักเกณฑ์ในการพิจารณาคัดเลือกข้อเสนอโครงการ

๖.๑ ผู้สมัครมีคุณสมบัติครบถ้วนตามข้อ ๒

๖.๒ ผู้สมัครกรอกรายละเอียดการสมัครครบถ้วนและยืนยันการส่งข้อเสนอโครงการที่สมบูรณ์ภายในระยะเวลาที่ วช. กำหนด

๖.๓ โครงการมีแนวทางการสร้าง ส่งเสริม หรือพัฒนานักประดิษฐ์ที่ชัดเจน ผลงานสิ่งประดิษฐ์ตอบโจทย์กลุ่มเป้าหมาย แสดงให้เห็นถึงการนำผลงานไปใช้ประโยชน์ในเชิงพาณิชย์หรือสาธารณะที่เป็นรูปธรรม

๖.๔ การแจ้งผลการพิจารณาของ วช. ถือว่าเป็นที่สิ้นสุด

๖.๕ ในกรณีที่อยู่นอกเหนือจากเงื่อนไขการรับทุนดังกล่าวข้างต้น ให้อยู่ในดุลยพินิจของ วช.

๗. งบประมาณ

โครงการละไม่เกิน ๒,๐๐๐,๐๐๐ บาท/ปี (ตามมูลค่าของสิ่งประดิษฐ์หรือนวัตกรรม ทั้งนี้ขึ้นอยู่กับดุลยพินิจของ วช.)

๘. การแจ้งผลการพิจารณา

วช. จะประกาศผลการพิจารณาให้ผู้สมัครขอรับทุนทราบผ่านระบบ NRIS

๙. หน่วยงานรับผิดชอบ

ฝ่ายรางวัลและกิจกรรมยกย่องเชิดชู

กองส่งเสริมและสนับสนุนการวิจัยและนวัตกรรม (อาคาร วช. ๔ ชั้น ๔)

สำนักงานการวิจัยแห่งชาติ

เลขที่ ๑๙๖ ถนนพหลโยธิน แขวงลาดยาว เขตจตุจักร กรุงเทพฯ ๑๐๙๐๐

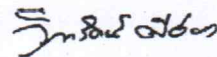
โทรศัพท์ ๐ ๒๕๗๙ ๑๓๗๐ - ๙ ต่อ ๕๗๗, ๕๐๘

โทรสาร ๐ ๒๕๗๙ ๒๒๘๘

อีเมล Natchaya.c@nrct.go.th

(ทุนโครงการต้นแบบนักประดิษฐ์ไทย นักประดิษฐ์โลก ประจำปีงบประมาณ ๒๕๖๖)

ประกาศ ณ วันที่ ๙ พฤศจิกายน พ.ศ. ๒๕๖๕



(นางสาววิภารัตน์ ตี๋อ่อง)

ผู้อำนวยการสำนักงานการวิจัยแห่งชาติ

แบบฟอร์มข้อเสนอโครงการฉบับสมบูรณ์ (Full Proposal)
โครงการวิจัยเชิงกลยุทธ์ (Strategic Fund; SF) : ประเภทโครงการนวัตกรรม

ชื่อทุนวิจัย

ส่วนที่ 1 ข้อมูลทั่วไป

1. ชื่อโครงการ/แผนงานวิจัย

(ภาษาไทย)

(ภาษาอังกฤษ)

ประเภทโครงการ : โครงการวิจัย ชุดโครงการวิจัย

2. โครงการวิจัยย่อยภายใต้ชุดโครงการวิจัย (กรณีเลือกประเภทโครงการชุดโครงการ)

3. ลักษณะโครงการวิจัย

โครงการใหม่ ที่เริ่มดำเนินการในปีที่เสนอขอ ดำเนินงานปี

งบประมาณรวมทั้งโครงการบาท

ปีงบประมาณ งบประมาณบาท

ปีงบประมาณ งบประมาณบาท

ปีงบประมาณ งบประมาณบาท

โครงการต่อเนื่อง จากปีงบประมาณที่ผ่านมา ดำเนินงานปี

งบประมาณรวมทั้งโครงการบาท

เริ่มรับงบประมาณปี.....

ปีงบประมาณ งบประมาณบาท

ปีงบประมาณ งบประมาณบาท

ปีงบประมาณ งบประมาณบาท

โครงการต่อเนื่องที่มีข้อผูกพันสัญญา ดำเนินงานปี

งบประมาณรวมทั้งโครงการบาท

เริ่มรับงบประมาณปี.....

ปีงบประมาณ งบประมาณบาท

ปีงบประมาณ งบประมาณบาท

ปีงบประมาณ งบประมาณบาท

ผลการดำเนินที่ผ่านมา (กรณีที่เป็นโครงการต่อเนื่อง)

| ปีงบประมาณ | ผลการดำเนินงานเทียบกับแผนที่ตั้งไว้ (%) | งบประมาณที่ได้รับจัดสรร (บาท) | งบประมาณที่ใช้จริง (บาท) | สัดส่วนงบประมาณที่ใช้จริง (%) |
|------------|---|-------------------------------|--------------------------|-------------------------------|
| | | | | |
| | | | | |

สรุปผลการดำเนินงานที่ผ่านมา

.....

4. โครงการยื่นเสนอขอรับทุนจากหน่วยงานอื่น

ไม่ยื่นเสนอ ยื่นเสนอ ระบุหน่วยงาน.....

5. คำสำคัญ (Keywords) (กำหนดไม่เกิน 5 คำ)

(ภาษาไทย)

(ภาษาอังกฤษ)

6. ISCED

ISCED Broad field (เป็น dropdown ให้เลือก)

ISCED Narrow field (เป็น dropdown ให้เลือก)

ISCED Detailed field (เป็น dropdown ให้เลือก)

7. รายละเอียดของคณะผู้วิจัย/ผู้เสนอโครงการ (ใช้ฐานข้อมูลจากระบบสารสนเทศกลางเพื่อบริหารงานวิจัยของประเทศ)ประกอบด้วย

| หน่วยงาน | ชื่อ-สกุล | ตำแหน่งในโครงการ | สัดส่วนการดำเนินงาน | ที่อยู่ | E-mail | เบอร์โทรศัพท์ที่ติดต่อ | ความชำนาญ/ความสนใจพิเศษ | ความรับผิดชอบต่อแผนงาน/โครงการอื่น ๆ ที่อยู่ระหว่างดำเนินการ | H-index | Citation |
|----------|-----------|------------------|---------------------|---------|--------|------------------------|-------------------------|--|---------|----------|
| | | | | | | | | | | |

ส่วนที่ 2 ข้อมูลโครงการ

1. บทสรุปข้อเสนอโครงการ (ไม่เกิน 3000 คำ)

2. หลักการและเหตุผล/ปัญหา/โจทย์การวิจัย (ไม่เกิน 3000 คำ)

3. วัตถุประสงค์ (ระบุเป็นข้อ)
4. กรอบการวิจัย (กรอบการวิจัยที่เป็นแผนผังภาพแสดงถึงเป้าหมายและตัวชี้วัดของโครงการ และมีการแสดงความเชื่อมโยงโครงการย่อยเพื่อตอบเป้าหมายร่วมกัน (หากมีโครงการย่อย))
5. แนวคิด นวัตกรรม ความเป็นไปได้ของโครงการ
6. ผู้มีส่วนได้ส่วนเสีย
7. เอกสาร/งานวิจัยอ้างอิงทางวิชาการเกี่ยวกับโครงการ
8. ตัวชี้วัดความสำเร็จของโครงการ

ส่วนที่ 3 ประเมินศักยภาพ

1. ข้อมูลผู้ให้บริการที่ปรึกษาด้านนวัตกรรม (Innovation Service Provider : ISP) (ถ้ามี)

ชื่อ-นามสกุล.....
 ตำแหน่ง.....
 หน่วยงานที่สังกัด.....
 รหัส ISP.....
 ที่อยู่.....
 โทรศัพท์.....โทรศัพท์มือถือ.....E-mail.....
 การศึกษาสูงสุด.....
 ความเชี่ยวชาญ.....
 ประวัติการทำงาน.....

2. ข้อมูลเครือข่ายความร่วมมือในโครงการ (ถ้ามี)

| ชื่อบริษัท/หน่วยงาน | บทบาทหน้าที่ในการดำเนินโครงการ |
|---------------------|--------------------------------|
| | |
| | |
| | |

3. ข้อมูลกิจการ/หน่วยงาน/บริษัทร่วมทุน

ชื่อนิติบุคคล ภาษาไทย.....
 ชื่อนิติบุคคล ภาษาอังกฤษ.....
 ก่อตั้งเมื่อ.....วันที่จดทะเบียน.....

ทะเบียนเลขที่.....ทุนจดทะเบียน (บาท)

ทุนจดทะเบียน มูลค่าหุ้นละ (บาท)จำนวน (หุ้น)

ทุนจดทะเบียนที่เรียกชำระแล้ว (บาท).....จำนวน (หุ้น)เมื่อวันที่.....

สัดส่วนผู้ถือหุ้นสัญชาติไทย (%).....สัญชาติอื่น (%).....

ที่ตั้งกิจการ/หน่วยงาน และ โรงงาน.....

ประวัติความเป็นมาของกิจการ/หน่วยงาน

.....

.....

รูปแบบการดำเนินงาน / ลักษณะของธุรกิจ

.....

.....

จุดเด่น ข้อได้เปรียบของผู้ร่วมทุน

.....

.....

4. ผลงานวิจัยเดิมที่จะนำมาต่อยอด

.....

.....

5. ข้อมูลผลิตภัณฑ์/เทคโนโลยี/นวัตกรรมที่จะพัฒนาในโครงการ

5.1 สรุปผลิตภัณฑ์/เทคโนโลยี/นวัตกรรม

.....

.....

5.2 รูปแบบเทคโนโลยี/ลักษณะความเป็นนวัตกรรม

ผลิตภัณฑ์ กระบวนการ บริการ รูปแบบธุรกิจ อื่น ๆ.....

5.3 ข้อบ่งชี้ความเป็นนวัตกรรมของโครงการ

ระดับความเป็นนวัตกรรม

ระดับโลก ระดับประเทศ ระดับภูมิภาค ระดับอุตสาหกรรม

รายละเอียดความเป็นนวัตกรรม (อธิบายเพิ่มเติม)

.....

.....

ความแตกต่างระหว่างสิ่งที่มีอยู่แล้วในปัจจุบันกับแนวคิดหรือเทคโนโลยีใหม่ที่ใช้ในโครงการ

หมายเหตุ : ระบุข้อมูลเปรียบเทียบผลิตภัณฑ์ เทคโนโลยีเทียบเคียง / คู่แข่งในปัจจุบันทั้งทางตรงและทางอ้อม)

| หัวข้อเปรียบเทียบ (เช่น ด้านประสิทธิภาพ คุณภาพ ฟังก์ชันการใช้งาน กระบวนการ ผลิต ต้นทุน ความปลอดภัย ฯลฯ โดยสามารถปรับ-เพิ่มหัวข้อได้ ตามความเหมาะสม) | ผลิตภัณฑ์ / เทคโนโลยีของท่าน | คู่แข่งลำดับ 1 (ระบุชื่อ) | คู่แข่งลำดับ 2 (ระบุชื่อ) | คู่แข่งลำดับ.... (ระบุ ชื่อ) หมายเหตุ: ขยาย ตารางด้านขวาได้ |
|---|---------------------------------|------------------------------|------------------------------|--|
| | | | | |
| | | | | |

6. การตรวจสอบทรัพย์สินทางปัญญาที่เกี่ยวข้อง

- ไม่มีการตรวจสอบทรัพย์สินทางปัญญา และ/หรือ สิทธิบัตรที่เกี่ยวข้อง
- ตรวจสอบทรัพย์สินทางปัญญาแล้ว ไม่มีทรัพย์สินทางปัญญา และ/หรือ สิทธิบัตรที่เกี่ยวข้อง
- ตรวจสอบทรัพย์สินทางปัญญาแล้ว มีทรัพย์สินทางปัญญา และ/หรือ สิทธิบัตรที่เกี่ยวข้อง

รายละเอียดทรัพย์สินทางปัญญาที่เกี่ยวข้อง

| ประเภท ทรัพย์สินทางปัญญา | สถานะ การดำเนินงาน | เลขที่ | วันที่ออก | เรื่อง |
|-----------------------------|-----------------------|--------|-----------|--------|
| | | | | |
| | | | | |

ส่วนที่ 4 ความสามารถในการขยายผล

1. ข้อมูลด้านตลาด/ผู้ใช้/การขยายผล

.....

.....

2. ขนาดและแนวโน้มของตลาด

.....
.....

3. ข้อมูลความต้องการของผู้ใช้/ลูกค้า (ถ้ามี)

.....
.....

4. ตลาดเป้าหมาย / ช่องทางการขยายผล

.....
.....

5. เงื่อนไขอุตสาหกรรม / กฎหมาย (ถ้ามี)

.....
.....

6. การวิเคราะห์ไตรก้าไรสุทธิ

ผลกระทบต่อชุมชน (People)

.....
.....

ผลกระทบต่อสิ่งแวดล้อม (Planet)

.....
.....

7. แผนการในอนาคต หรือแผนระยะต่อไปของโครงการ เช่น วิจัยในสัตว์ทดลอง หรือวิจัยทางคลินิกในมนุษย์ การพัฒนาผลิตภัณฑ์ บริการหรือกระบวนการในระดับใหญ่โดยภาคเอกชน การมีเอกชนมารับถ่ายทอดเทคโนโลยี การออกไปจัดตั้งบริษัท (spin off) เป็นต้น

.....
.....

ข้อมูลเกี่ยวกับรูปแบบธุรกิจ (หากเป็นกรณี Startup หรือ Spinoff Company)

ชื่อบริษัท.....

ประเภทธุรกิจ.....

ผลิตภัณฑ์ บริการหรือกระบวนการ.....

ที่ตั้งสำนักงาน.....

โทรศัพท์..... โทรสาร..... E-mail.....

ชื่อผู้ติดต่อ.....

วันจดทะเบียนก่อตั้ง..... ทะเบียนเลขที่.....

| ปี (งบประมาณ) | กิจกรรม | 1 | 2 | 3 | 4 | 5 | 6 | 7 | 8 | 9 | 10 | 11 | 12 | ผลผลิตที่จะ ส่งมอบ | ร้อยละของ กิจกรรมใน ปีงบประมาณ |
|------------------|---------|---|---|---|---|---|---|---|---|---|----|----|----|-----------------------|--------------------------------------|
| 256x | | | | | | | | | | | | | | | |
| 256x | | | | | | | | | | | | | | | |
| 256x | | | | | | | | | | | | | | | |

2. พื้นที่ทำวิจัย/ดำเนินโครงการ : โปรดระบุสถานที่ทำวิจัยจำแนกตามโครงการวิจัยโดยใช้ฐานข้อมูลจากระบบ และเพิ่มเติมชื่อเฉพาะ เช่น ชุมชน หมู่บ้าน

| ในประเทศ/ต่างประเทศ | ชื่อประเทศ/จังหวัด | พื้นที่ทำวิจัย | ชื่อสถานที่ |
|---------------------|--------------------|----------------|-------------|
| | | | |

3. พื้นที่ที่ได้รับประโยชน์

| ในประเทศ/ ต่างประเทศ | ชื่อประเทศ/จังหวัด | ชื่อสถานที่ |
|-------------------------|--------------------|-------------|
| ในประเทศ | กรุงเทพมหานคร | |
| ในประเทศ | กระบี่ | |
| ต่างประเทศ | | |

4. แผนการใช้จ่ายงบประมาณของโครงการ

4.1 แสดงรายละเอียดประมาณการงบประมาณตลอดโครงการ (กรณีของงบประมาณเป็นโครงการต่อเนื่อง ระยะเวลาดำเนินการวิจัยมากกว่า 1 ปี ให้แสดงงบประมาณตลอดแผนการดำเนินงาน) โดยแบ่งเป็นหมวดต่าง ๆ ดังนี้

| ประเภทงบประมาณ | รายละเอียด | งบประมาณ (บาท) | เป็นงบประมาณของปีงบประมาณ พ.ศ. (dropdown ให้เลือก) |
|--|------------|-------------------|---|
| งบดำเนินงาน: ค่าตอบแทน/ค่าจ้าง | | | |
| งบดำเนินงาน: ค่าใช้สอย | | | |
| งบดำเนินงาน: ค่าวัสดุ | | | |
| งบลงทุน: ค่าครุภัณฑ์ | | | |
| งบดำเนินงาน: ค่าธรรมเนียมอุดหนุน สถาบัน | | | |
| รวม | | | |

4.2 รายละเอียดการจัดซื้อครุภัณฑ์ : กรณีมีความต้องการซื้อครุภัณฑ์ให้ใส่รายละเอียด ดังนี้

| ชื่อครุภัณฑ์ | ครุภัณฑ์ที่ขอสนับสนุน | | | เหตุผลและความจำเป็นต่อโครงการ | การใช้ประโยชน์ของครุภัณฑ์นี้เมื่อแผนงานสิ้นสุด |
|--------------|-----------------------|--|-----------------------------|-------------------------------|--|
| | รายละเอียดครุภัณฑ์ | ครุภัณฑ์ที่มีอยู่เดิมและเครื่องมือที่เกี่ยวข้องกับงานวิจัย (ถ้ามี) | สถานภาพการใช้งาน ณ ปัจจุบัน | | |
| | | | | | |
| | | | | | |

แบบใบเสนอราคาจาก 3 บริษัทประกอบมาด้วย

5. หน่วยงานร่วมดำเนินการ/ภาคเอกชนหรือชุมชนที่ร่วมลงทุนหรือดำเนินการ

| ลำดับที่ | ปีงบประมาณ | ชื่อหน่วยงาน/บริษัท | แนวทางร่วมดำเนินการ | การร่วมลงทุนในรูปแบบตัวเงิน (in-cash) (บาท) | การร่วมลงทุนในรูปแบบอื่น (in-kind) (บาท) | รายละเอียดการร่วมลงทุนในรูปแบบอื่น (in-kind) | รวม |
|----------|------------|---------------------|---------------------|---|--|--|-----|
| 1 | | | | | | | |
| 2 | | | | | | | |

6. ระดับความพร้อมที่มีอยู่ในปัจจุบัน (ถ้ามี)

6.1 ระดับความพร้อมทางเทคโนโลยี (Technology Readiness Level: TRL)

1) TRL ณ ปัจจุบัน ระดับ
รายละเอียด

2) TRL เมื่องานวิจัยเสร็จสิ้นระดับ
รายละเอียด

6.2 ระดับความพร้อมทางสังคม (Societal Readiness Level: SRL)

1) SRL ณ ปัจจุบัน ระดับ
รายละเอียด

2) SRL เมื่องานวิจัยเสร็จสิ้นระดับ
รายละเอียด

7. ความเสี่ยงของโครงการ ระบุความเสี่ยงหรือปัจจัยเสี่ยงที่อาจทำให้โครงการไม่ประสบความสำเร็จหรือเกิดปัญหา ความเสี่ยงเรื่องลิขสิทธิ์ ความเสี่ยงต่อสังคมคุณภาพชีวิต คุณธรรม จริยธรรม พร้อมทั้งแนวทางการป้องกันและแก้ปัญหานั้น

ความเสี่ยงที่อาจเกิดขึ้น ได้แก่...

.....
.....
 แนวทางการป้องกันและแก้ไขปัญหาค่าความเสี่ยง ได้แก่...

8. ผลงานในแต่ละช่วงเวลา

| ปีที่ | เดือนที่ | แผนงานวิจัย | ผลผลิตที่คาดว่าจะได้รับ (Output) |
|-------------|----------|------------------|----------------------------------|
| 1 (256x) | 1-6 | 1..... 2..... | 1..... 2..... |
| | 7-12 | 1..... 2..... | 1..... 2..... |

9. ผลงานส่งมอบที่เป็นต้นแบบ (ถ้ามี)

.....
.....
.....
.....

ส่วนที่ 7 ผลผลิต/ผลลัพธ์/ผลกระทบ

1. ประโยชน์ที่คาดว่าจะได้รับ

ด้านวิชาการ

ระบุ.....

ด้านสังคม

○ ด้านสาธารณะ ○ ด้านชุมชนและพื้นที่ ○ ด้านสิ่งแวดล้อม

ระบุ.....

ด้านนโยบาย

ระบุ.....

ด้านเศรษฐกิจ

ระบุ.....

2. ผู้ที่จะได้ประโยชน์จากโครงการ

.....

.....

3. ผลผลิตที่คาดว่าจะได้รับ (Output)

| ผลผลิต | ประเภทผลผลิต | รายละเอียดของผลผลิต | จำนวนนำส่ง | หน่วยนับ |
|--------|--------------|---------------------|------------|----------|
| | | | | |
| | | | | |
| | | | | |

ประเภทของผลผลิตและคำจำกัดความ (Type of Outputs and Definition)

1. นิยามของผลผลิต คือ ผลผลิตที่เกิดขึ้นจากการวิจัยที่ได้รับการจัดสรรทุนวิจัย ผ่านกองทุนส่งเสริมวิทยาศาสตร์ วิจัย และนวัตกรรม โดยเป็นผลที่เกิดขึ้นทันทีเมื่อจบโครงการ และเป็นผลโดยตรงจากการดำเนินโครงการ ทั้งนี้ หน่วยงานจะต้องนำส่งภายใน 2 ปี งบประมาณ

2. ประเภทของผลผลิต ประกอบด้วย 10 ผลผลิต ตามตารางดังนี้

| ประเภทของผลผลิต (Type of Output) | คำจำกัดความ (Definition) |
|--|--|
| 1. กำลังคน หรือหน่วยงาน ที่ได้รับการพัฒนาทักษะ | กำลังคนหรือหน่วยงานเป้าหมายที่ได้รับการพัฒนาจากโครงการ วน. โดยนับเฉพาะคนหรือ หน่วยงานที่เป็นเป้าหมายของโครงการนั้นๆ ซึ่งอาจจะ เป็นโครงการในรูปแบบทุนการศึกษา การฝึกอบรมเพื่อเพิ่มทักษะหรือการ ดำเนินการในรูปแบบอื่นที่ระบุไว้ในโครงการ |
| 2. ต้นฉบับบทความวิจัย (Manuscript) | งานเขียนทางวิชาการ ซึ่งมีการกำหนดประเด็นที่ต้องการอธิบายหรือ วิเคราะห์อย่างชัดเจน ทั้งนี้ต้องมีการวิเคราะห์ประเด็นดังกล่าวตามหลัก วิชาการ โดยมีการสำรวจวรรณกรรมเพื่อสนับสนุน จนสามารถสรุปผล การวิเคราะห์ในประเด็นนั้นได้ มีการแสดงเหตุผลหรือที่มาของประเด็นที่ ต้องการอธิบายหรือวิเคราะห์ กระบวนการอธิบายและวิเคราะห์และ บทสรุป มีการอ้างอิงและบรรณานุกรมที่ครบถ้วนและสมบูรณ์วารสาร การ วิจัยนั้นอาจจะเผยแพร่เป็นรูปเล่มสิ่งพิมพ์หรือ เป็นสื่ออิเล็กทรอนิกส์ ซึ่ง ต้นฉบับบทความวิจัย (Manuscript) ได้แก่ Proceeding ระดับชาติ Proceeding ระดับนานาชาติบทความในประเทศและบทความ ต่างประเทศ |
| 3. หนังสือ | ข้อมูลงานวิจัยในรูปแบบหนังสือ ตำรา หรือหนังสืออิเล็กทรอนิกส์ (E- book) ทั้งระดับชาติและ นานาชาติ โดยจะต้องผ่านกระบวนการ Peer review ประกอบด้วย 3.1 บางบทของหนังสือ (Book Chapter) 3.2 หนังสือทั้งเล่ม (Whole book) 3.3 เอกสาร/หนังสือที่มีเนื้อหาเกี่ยวกับ เรื่องใดเรื่องหนึ่ง อย่างครบถ้วน (Monograph) |
| 4. ต้นแบบผลิตภัณฑ์ หรือเทคโนโลยี/กระบวนการใหม่หรือนวัตกรรมทางสังคม | ผลงานที่เกิดจากการวิจัยและพัฒนา นวัตกรรม ที่ทำให้เกิดผลิตภัณฑ์ใหม่ หรือเทคโนโลยีใหม่/ กระบวนการใหม่ หรือการปรับปรุงผลิตภัณฑ์ หรือ เทคโนโลยี/กระบวนการให้ดีขึ้นกว่าเดิม รวมถึงสื่อสร้างสรรค์ สื่อสารคดี เพื่อการเผยแพร่ สื่อออนไลน์ แอปพลิเคชัน/Podcast/กิจกรรม/ กระบวนการ เพื่อสร้างการเรียนรู้ การมีส่วนร่วม และ/หรือ การตระหนัก |

| ประเภทของผลผลิต (Type of Output) | คำจำกัดความ (Definition) |
|---|--|
| | <p>รูปร่างต่าง ๆ 4.1 ต้นแบบผลิตภัณฑ์หมายถึง ต้นแบบในรูปแบบของผลิตภัณฑ์ที่ใช้สำหรับการทดสอบก่อน สิ่งผลิตจริง ที่พัฒนาขึ้นจากกระบวนการวิจัยพัฒนา หรือการปรับปรุงกระบวนการเดิมด้วยองค์ความรู้ด้าน วิทยาศาสตร์และเทคโนโลยีทั้งในระดับห้องปฏิบัติการ ระดับภาคสนาม ระดับอุตสาหกรรม 4.2 เทคโนโลยี/กระบวนการใหม่ หมายถึง กรรมวิธีขั้นตอนหรือเทคนิค ที่พัฒนาขึ้นจาก กระบวนการวิจัย พัฒนา หรือการปรับปรุงกระบวนการ เดิมด้วยองค์ความรู้ด้านวิทยาศาสตร์และเทคโนโลยี 4.3 นวัตกรรมทางสังคม (Social Innovation) หมายถึง การ ประยุกต์ใช้ความคิดใหม่ และ เทคโนโลยีที่เหมาะสม ในการยกระดับ คุณภาพชีวิต ชุมชน และสิ่งแวดล้อม อันจะนำไปสู่ความ เท่าเทียมกันใน สังคม และสามารถลดปัญหาความเหลื่อมล้ำได้อย่างเป็นรูปธรรม ตัวอย่างเช่น หลักสูตรอบรมปฏิบัติการเพื่อพัฒนานักวิจัย หลักสูตร พื้นฐานเพื่อพัฒนาอาชีพใหม่ในรูปแบบ Reskill หรือ Upskill หลักสูตร การเรียนการสอน หลักสูตรบัณฑิตพันธุ์ใหม่ หลักสูตรการผลิต ครู เป็นต้น</p> |
| 5. ทรัพย์สินทางปัญญา | <p>ผลงานอันเกิดจากการประดิษฐ์ คิดค้น หรือสร้างสรรค์ของนักวิจัย ได้แก่ อนุสิทธิบัตร สิทธิบัตร การประดิษฐ์ สิทธิบัตรการออกแบบผลิตภัณฑ์ ลิขสิทธิ์ เครื่องหมายทางการค้า ความลับ ทางการค้า ชื่อทางการค้า การขึ้นทะเบียนพันธุ์พืชหรือสัตว์ สิ่งบ่งชี้ทางภูมิศาสตร์ แบบผังภูมิของวงจรร</p> |
| 6. เครื่องมือ และโครงสร้างพื้นฐาน (Facilities and Infrastructure) | <p>เครื่องมือ และโครงสร้างพื้นฐานเพื่อการพัฒนาวิทยาศาสตร์ เทคโนโลยี และการวิจัยและพัฒนา นวัตกรรม ที่จัดซื้อ สร้างขึ้น หรือพัฒนาต่อยอดภายใต้โครงการ</p> |
| 7. ฐานข้อมูล ระบบและกลไกหรือมาตรฐาน | <p>การพัฒนาฐานข้อมูล และสร้างระบบ กลไก หรือมาตรฐานที่ตอบสนอง การพัฒนาวิทยาศาสตร์ วิจัยและนวัตกรรมต่างๆ และเอื้อต่อการพัฒนา ประเทศ ไม่ว่าจะเป็นการพัฒนากำลังคน การจัดการปัญหาทางสังคม สิ่งแวดล้อม และการสร้างความสามารถในการแข่งขัน เป็นต้น</p> <p>- ระบบและกลไก หมายถึง ขั้นตอนหรือเครื่องมือ การปฏิบัติงานที่มีการ กำหนดอย่างชัดเจนใน การดำเนินการ เพื่อให้ได้ผลออกมาตามที่ต้องการ ขั้นตอนการปฏิบัติงานจะต้องปรากฏให้ทราบ โดยทั่วกัน ไม่ว่าจะอยู่ใน รูปของ เอกสาร หรือสื่ออิเล็กทรอนิกส์ หรือโดยวิธีการอื่น ใดๆ ประกอบ ของระบบและกลไก ได้แก่ ปัจจัยนำเข้า กระบวนการ ผลิต กลุ่มคนที่เกี่ยวข้อง และข้อมูลป้อนกลับ ซึ่งมีความสัมพันธ์เชื่อมโยงกัน ตัวอย่างเช่น ระบบการผลิตและการพัฒนากำลังคน ระบบส่งเสริมการจัดการ ทรัพยากร และ สิ่งแวดล้อม ระบบส่งเสริมการวิจัยร่วมกับ ภาคอุตสาหกรรม ระบบ บริการหรือสิ่งสนับสนุนประชาชนทั่วไป ระบบ บริการหรือสิ่งสนับสนุน กลุ่มผู้สูงอายระบบบริการหรือสิ่งสนับสนุนกลุ่ม ผู้ด้อยโอกาส รวมถึงกลไก การพัฒนาเชิงพื้นที่ - ฐานข้อมูล (Database) คือ ชุดของสารสนเทศ ที่มี โครงสร้างสม่ำเสมอ หรือชุดของ สารสนเทศใด ๆ ที่ประมวลผลด้วย คอมพิวเตอร์ หรือสามารถ ประมวลผลด้วยคอมพิวเตอร์ได้ - มาตรฐาน หมายถึง การรับรองมาตรฐานสินค้า และ/หรือ ศูนย์ทดสอบ ต่าง ๆ เพื่อ สร้างและ ยกย่องความสามารถทางด้านคุณภาพ ทั้งในชาติ และนานาชาติ</p> |

| ผลที่คาดว่าจะได้รับ (ทำ dropdown list ให้เลือก) | จำนวน | รายละเอียดของ ผลลัพธ์ | ผู้ได้รับ ผลกระทบ | ปีที่น่าส่ง ผลลัพธ์ (dropdown) |
|---|-------|--------------------------|----------------------|--------------------------------------|
| ฐานข้อมูลและแบบจำลองวิจัย (Research databases and models) | | | | |
| ความก้าวหน้าในวิชาชีพของบุคลากรด้าน วิทยาศาสตร์วิจัยและนวัตกรรม (Next destination) | | | | |
| รางวัลและการยอมรับ (Awards and recognition) | | | | |
| การใช้ประโยชน์จากเครื่องมือ อุปกรณ์ ห้องวิจัยและ โครงสร้างพื้นฐาน (Use of facilities and resources) | | | | |
| ทรัพย์สินทางปัญญา การขึ้นทะเบียนพันธุ์พืชและ พันธุ์สัตว์ และการอนุญาตให้ใช้สิทธิ (Intellectual property, Registered Plants Varieties and Animals Breeding and licensing) | | | | |
| การถ่ายทอดเทคโนโลยี (Technology Transfer) | | | | |
| ผลิตภัณฑ์และการบวนการ บริการ และการรับรองมาตรฐานใหม่ (New Products/Processes, New Services and New Standard Assurances) | | | | |
| ทุนวิจัยต่อยอด (Further funding) | | | | |
| ความร่วมมือหรือหุ้นส่วนความร่วมมือ (Collaborations and partnerships) | | | | |
| การผลักดันนโยบาย แนวปฏิบัติ แผนและ กฎระเบียบ (Influence on policy, practice, plan and regulations) | | | | |
| กิจกรรมสร้างการมีส่วนร่วม (Engagement activities) | | | | |

ประเภทของผลลัพธ์และคำจำกัดความ (Type of Outcomes and Definition)

| ประเภทของผลลัพธ์ (Types of Outcomes) | คำจำกัดความ (Definition) |
|---|---|
| ผลงานตีพิมพ์ (Publications) | ผลงานทางวิชาการในรูปแบบสิ่งพิมพ์และไฟล์อิเล็กทรอนิกส์ ซึ่งเกิดจากการศึกษาวิจัย อาทิเช่น บทความจากการประชุมวิชาการ บทความวิจัย บทความปริทัศน์ บทความวิชาการ หนังสือ ตำรา พจนานุกรม และงานวิชาการอื่นๆ ในลักษณะเดียวกัน |
| การอ้างอิง (Citations) | จำนวนครั้งในการอ้างอิงผลงานวิจัยที่ตีพิมพ์ในวารสารระดับนานาชาติ โดยสืบค้นจากฐานข้อมูล Scopus |

| ประเภทของผลลัพธ์ (Types of Outcomes) | คำจำกัดความ (Definition) |
|--|---|
| เครื่องมือและระเบียบวิธีการวิจัย (Research tools and methods) | เครื่องมือหรือกระบวนการที่ผู้วิจัยใช้ในการทดลอง ทดสอบ เก็บรวบรวมหรือวิเคราะห์ข้อมูล โดยเป็นสิ่งใหม่ที่ไม่ได้มีมาก่อน แต่ได้เผยแพร่และเป็นที่ยอมรับโดยมีผู้นำเครื่องมือและระเบียบวิธีการวิจัยไปใช้ต่อและมีหลักฐานอ้างอิงได้ |
| ฐานข้อมูลและแบบจำลองวิจัย (Research databases and models) | ฐานข้อมูล (ระบบที่รวบรวมข้อมูลไว้ในที่เดียวกัน) หรือแบบจำลอง (การสร้างรูปแบบเพื่อแทนวัตถุ กระบวนการ ความสัมพันธ์ หรือ สถานการณ์) ที่ถูกพัฒนาขึ้นจากงานวิจัย โดยมีผู้นำฐานข้อมูลหรือแบบจำลองไปใช้ให้เกิดประโยชน์มีหลักฐานอ้างอิงได้ |
| ความก้าวหน้าในวิชาชีพของบุคลากรด้านวิทยาศาสตร์วิจัยและนวัตกรรม (Next destination) | การติดตามการเคลื่อนย้ายและความก้าวหน้าในวิชาชีพของบุคลากรในโครงการด้านวิทยาศาสตร์ วิจัยและนวัตกรรม (ววน.) ที่ได้รับงบประมาณสนับสนุนจากกองทุนส่งเสริม ววน. หลังจากสิ้นสุดโครงการ โดยมีหลักฐานอ้างอิงได้ |
| รางวัลและการยอมรับ (Awards and recognition) | เกียรติยศ รางวัลและการยอมรับจากสังคมที่ได้มาโดยหน้าที่การงานจากการทำงานด้านวิทยาศาสตร์ วิจัยและนวัตกรรม (ววน.) โดยมีส่วนที่เกี่ยวข้องกับโครงการที่ได้รับงบประมาณจากกองทุนส่งเสริม ววน. โดยมีหลักฐานอ้างอิงได้ |
| การใช้ประโยชน์จากเครื่องมือ อุปกรณ์ ห้องวิจัย และโครงสร้างพื้นฐาน (Use of facilities and resources) | การใช้ประโยชน์จากเครื่องมือ อุปกรณ์ ห้องวิจัยและโครงสร้างพื้นฐานด้านวิทยาศาสตร์ วิจัยและนวัตกรรม (ววน.) ที่นักวิจัยพัฒนาขึ้น หรือได้รับงบประมาณเพื่อการจัดหาให้เกิดประโยชน์ต่อผู้ที่มาใช้งานในวงกว้าง โดยมีหลักฐานอ้างอิงได้ |
| ทรัพย์สินทางปัญญา การขึ้นทะเบียนพันธุ์พืชและพันธุ์สัตว์ และการอนุญาตให้ใช้สิทธิ (Intellectual property, Registered Plants Varieties and Animals Breeding and licensing) | <p>ทรัพย์สินทางปัญญา หมายถึง การประดิษฐ์ คิดค้นหรือคิดทำขึ้น อันเป็นผลให้ได้มาซึ่งผลิตภัณฑ์หรือกรรมวิธีใดชิ้นใหม่ หรือการกระทำใดๆ</p> <p>ที่ทำให้เกิดขึ้นซึ่งผลิตภัณฑ์หรือกรรมวิธี หรือการกระทำใดๆ เกี่ยวกับงานที่ผู้สร้างสรรค์ได้ริเริ่มโดยใช้สติปัญญา ความรู้ ความสามารถ และ</p> <p>ความวิริยะอุตสาหะของตนเองในการสร้างให้เกิดงานสร้างสรรค์ 9 ประเภทตามที่กฎหมายกำหนด อาทิเช่น งานวรรณกรรม</p> <p>งานศิลปกรรม งานดนตรีกรรม งานภาพยนตร์ เป็นต้น <u>โดยไม่ลอกเลียนงานของผู้อื่น</u> ซึ่งเกิดจากผลงานวิจัยด้านวิทยาศาสตร์ วิจัยและนวัตกรรม (ววน.) ที่ได้รับงบประมาณสนับสนุนจากกองทุนส่งเสริม ววน. โดยมีหลักฐานอ้างอิงได้</p> <p>การขึ้นทะเบียนพันธุ์พืชและพันธุ์สัตว์ หมายถึง พันธุ์พืชหรือพันธุ์สัตว์ที่เกิดจากงานวิจัย และจะต้องจดทะเบียนพันธุ์ใหม่โดยหน่วยงานที่มีหน้าที่ใน การรับจดทะเบียนพันธุ์ หรือหน่วยงานต้นสังกัดของนักวิจัย</p> <p>การอนุญาตให้ใช้สิทธิ หมายถึง การที่เจ้าของสิทธิอนุญาตให้ผู้ขอใช้สิทธิใดๆ ที่เกิดขึ้นจากงานวิจัย เช่น ผลิต / ขาย / ใช้ หรือมีไว้ โดยไม่มีการเปลี่ยนแปลงความเป็นเจ้าของสิทธิทั้งนี้เพื่อประโยชน์เชิงพาณิชย์เป็นหลัก โดยมีหลักฐานอ้างอิงได้</p> |
| การถ่ายทอดเทคโนโลยี (Technology Transfer) | การนำเอาเทคโนโลยีหรือองค์ความรู้ที่เกิดจากการวิจัยและนวัตกรรมถ่ายทอดให้แก่ผู้ใช้ และเกิดการนำเอาผลงานวิจัยไปใช้ประโยชน์ เพื่อขับเคลื่อนงานวิจัยไปสู่การขยายผลในเชิงพาณิชย์ โดยมีหลักฐานอ้างอิงได้ |
| ผลิตภัณฑ์และการบวนการ บริการ และการรับรองมาตรฐานใหม่ (New Products/Processes, New Services and New Standard Assurances) | ผลิตภัณฑ์และกระบวนการใหม่ หมายถึง ผลิตภัณฑ์ประเภทต่างๆ ที่ได้ จากการวิจัย อาทิเช่น ผลิตภัณฑ์ทางการแพทย์/ผลิตภัณฑ์ที่เกี่ยวข้องกับ ซอฟต์แวร์และปัญญาประดิษฐ์/ผลิตภัณฑ์ด้านเทคนิคและเทคโนโลยี/ผลิตภัณฑ์ทางการเกษตรและอาหาร ผลิตภัณฑ์ด้านศิลปะและการ สร้างสรรค์รวมถึงกระบวนการผลิตผลิตภัณฑ์ หรือการจัดการในรูปแบบ ใหม่ ซึ่งเป็นสิ่งใหม่หรือพัฒนาให้ดีขึ้นกว่าเดิมอย่างมีนัยสำคัญ นำไปใช้ ประโยชน์ได้ และสามารถก่อให้เกิดคุณค่าทางเศรษฐกิจและสังคม บริการใหม่ หมายถึง รูปแบบและวิธีการบริการใหม่ๆ ซึ่งเป็นสิ่งใหม่หรือ พัฒนาให้ดีขึ้นกว่าเดิมอย่างมีนัยสำคัญ นำไปใช้ประโยชน์ได้ และสามารถ ก่อให้เกิดคุณค่าทางเศรษฐกิจและสังคม การรับรองมาตรฐานใหม่ หมายถึง มาตรฐานที่พัฒนาขึ้นใหม่ และ/หรือ ศูนย์ทดสอบต่างๆ ที่พัฒนาจนได้รับการรับรองมาตรฐาน เพื่อสร้าง ความสามารถทางด้านคุณภาพ ทั้งในระดับประเทศและต่างประเทศ และสามารถก่อให้เกิดคุณค่าทางเศรษฐกิจและสังคม โดยมีหลักฐานอ้างอิงได้ |
| ทุนวิจัยต่อยอด (Further funding) | ทุนที่นักวิจัยได้รับเงินอุดหนุนการวิจัยต่อยอดจากงานวิจัยเดิม ซึ่งเกิดจากการนำผลงานวิจัยที่ได้ของโครงการวิจัยเดิมมาเขียนเป็นข้อเสนอโครงการเพื่อขอรับทุนวิจัยต่อยอดในโครงการใหม่ สิ่งสำคัญคือ การให้ข้อมูลเกี่ยวกับแหล่งทุนและงบประมาณที่ได้รับจากโครงการทุนวิจัยต่อยอดใหม่ โดยมีหลักฐานอ้างอิงได้ |

| ประเภทของผลลัพธ์ (Types of Outcomes) | คำจำกัดความ (Definition) |
|--|--|
| ความร่วมมือหรือหุ้นส่วนความร่วมมือ (Collaborations and partnerships) | ความร่วมมือหรือหุ้นส่วนความร่วมมือที่เกิดขึ้นหลังจากโครงการวิจัยเสร็จสิ้น โดยเป็นความร่วมมือที่เกี่ยวข้องโดยตรงหรืออาจจะทางอ้อมจากการดำเนินโครงการ ทั้งนี้สิ่งสำคัญคือ การระบุผลผลิต (output) ผลลัพธ์ (outcome) และผลกระทบ (impact) ที่เกิดขึ้นจากความร่วมมือหรือหุ้นส่วนความร่วมมือนี้ โดยมีหลักฐานอ้างอิงได้ |
| การผลักดันนโยบาย แนวปฏิบัติ แผนและกฎระเบียบ (Influence on policy, practice, plan and regulations) | การดำเนินการอย่างใดอย่างหนึ่งเพื่อขับเคลื่อนการนำผลงานวิจัยไปสู่การใช้ประโยชน์เชิงนโยบาย หรือเกิดแนวปฏิบัติ แผนและกฎระเบียบต่างๆ ขึ้นใหม่ เพื่อให้เกิดผลลัพธ์และผลกระทบต่อ การเปลี่ยนแปลงในมิติต่างๆ ทางเศรษฐกิจ สังคมวัฒนธรรม สิ่งแวดล้อม และการเมืองการปกครอง ที่เป็นประโยชน์ต่อสังคมและประเทศโดยรวม โดยมีหลักฐานอ้างอิงได้ ทั้งนี้ต้องไม่ใช่การดำเนินการที่ระบุไว้เป็นส่วนหนึ่งของแผนงานวิจัย |
| กิจกรรมสร้างการมีส่วนร่วม (Engagement activities) | กิจกรรมที่หัวหน้าโครงการและ/หรือทีมวิจัย ได้สื่อสารผลงานด้านวิทยาศาสตร์ วิจัยและนวัตกรรม (ววน.) กับกลุ่มผู้เข้าร่วมกิจกรรม เพื่อขับเคลื่อนให้เกิดการนำผลงานวิจัยไปใช้ประโยชน์ และเป็นเส้นทางที่ส่งผลให้เกิดผลกระทบในวงกว้างต่อไป โดยมีหลักฐานอ้างอิงได้ ทั้งนี้กิจกรรมดังกล่าวต้องมีใช้กิจกรรมที่ระบุไว้เป็นส่วนหนึ่งของแผนงานวิจัย |

5. ผลกระทบ (Expected Impacts) ที่คาดว่าจะเกิดขึ้น

นิยามของผลกระทบ คือ การเปลี่ยนแปลงที่เกิดขึ้นจากผลลัพธ์ (outcome) ในวงกว้างทั้งด้านเศรษฐกิจ สังคมและสิ่งแวดล้อม หรือผลสำเร็จระยะยาวที่เกิดขึ้นต่อเนื่องจากการเปลี่ยนแปลงของผลลัพธ์ โดยผ่านกระบวนการการสร้างการมีส่วนร่วม (Engagement activities) และมีเส้นทางของผลกระทบ (impact pathway) ในการขับเคลื่อนไปสู่การสร้างผลกระทบ ทั้งนี้ ผลกระทบที่เกิดขึ้นจะพิจารณารวมผลกระทบในเชิงบวกและเชิงลบ ทางตรงและทางอ้อม ทั้งที่ตั้งใจและไม่ตั้งใจให้เกิดขึ้น

ด้านวิชาการ

รายละเอียดผลกระทบ.....
.....

ด้านสังคม

ด้านสาธารณะ ด้านชุมชนและพื้นที่ ด้านสิ่งแวดล้อม

รายละเอียดผลกระทบ.....
.....

ด้านนโยบาย

รายละเอียดผลกระทบ.....
.....

ด้านเศรษฐกิจ

รายละเอียดผลกระทบ.....
.....

ภาคผนวก คำอธิบาย

Technology readiness level การระบุ TRL ในแต่ละระดับต้องมีเอกสารประกอบ เช่น ผลการทดสอบ

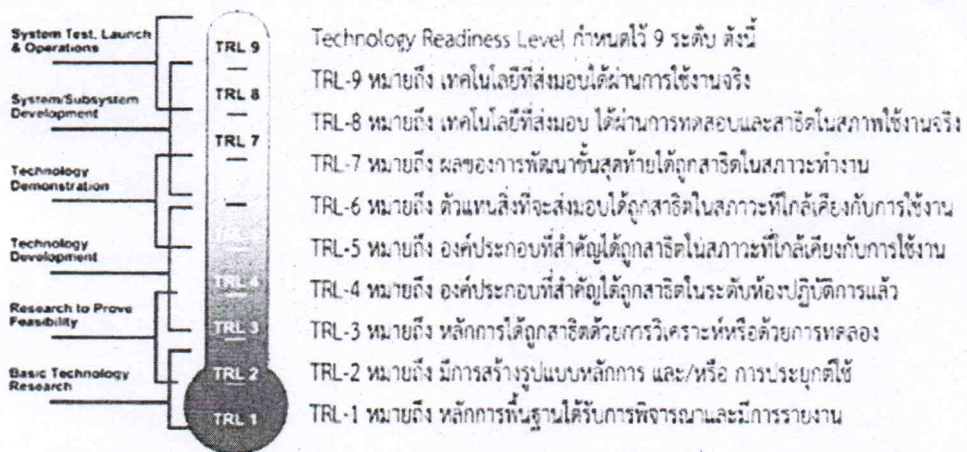


Figure Adapted from NASA's National Guide "Measuring the Maturity of a Technology" Guidance on Assigning a TRL, October 2007

Societal Readiness Level – SRL

Societal Readiness Level – SRL คือ ระดับความพร้อมของความรู้และเทคโนโลยีทางด้านสังคม ที่ใช้ในการประเมินระดับความพร้อมของความรู้และเทคโนโลยีทางด้านสังคม, อรรถความรู้, เทคโนโลยี, กระบวนการ, การแก้ปัญหา สิ่งประดิษฐ์และนวัตกรรมทางด้านสังคม เป็นเครื่องมือที่มีภาคประยุกต์ใช้เพื่อสร้างความเข้าใจร่วมกัน ในกระบวนการจัดการโครงการ โปรแกรมทางด้านสังคม, รายละเอียดดังนี้

SRL 1 – การวิเคราะห์ปัญหาและกำหนดความพร้อมของความรู้และเทคโนโลยีทางด้านสังคมที่มี - (identifying problem and identifying societal readiness)

SRL 2 – การกำหนดปัญหา การเสนอแนวคิดในการพัฒนาหรือการแก้ปัญหาและคาดการณ์ผลกระทบที่อาจเกิดขึ้น และระบุผู้มีส่วนได้ส่วนเสียที่เกี่ยวข้องในโครงการ (formulation of problem, proposed solution(s) and potential impact, expected societal readiness; identifying relevant stakeholders for the project.)

SRL 3 – ศึกษา วิจัย ทดสอบแนวทางการพัฒนาหรือแก้ปัญหาที่กำหนดขึ้นร่วมกับผู้มีส่วนได้ส่วนเสียที่เกี่ยวข้อง (initial testing of proposed solution(s) together with relevant stakeholders)

SRL 4 – ตรวจสอบแนวทางการแก้ปัญหาโดยการทดสอบในพื้นที่นำร่องเพื่อยืนยันผลกระทบตามที่คาดว่าจะเกิดขึ้น และดูความพร้อมขององค์ความรู้และเทคโนโลยี (problem validated through pilot testing in relevant environment to substantiate proposed impact and societal readiness)

SRL 5 – แนวทางการแก้ปัญหาได้รับการตรวจสอบ ถูกนำเสนอแก่ผู้มีส่วนได้ส่วนเสียที่เกี่ยวข้อง area (proposed solution(s) validated, now by relevant stakeholders in the area)

SRL 6 – ผลการศึกษานำไปประยุกต์ใช้ในสิ่งแวดล้อมอื่น และดำเนินการกับผู้มีส่วนได้ส่วนเสียที่เกี่ยวข้องเพื่อให้ข้อเสนอแนะเบื้องต้นเพื่อให้เกิด

ผลกระทบที่จับใจได้ (solution (s) demonstrated in relevant environment and in co-operation with relevant stakeholders to gain initial feedback on potential impact)

SRL 7 – การปรับปรุงโครงการและ/หรือการแนวทางการพัฒนา การแก้ปัญหา รวมถึงการทดสอบการแนวทางการพัฒนา การแก้ปัญหาใหม่ในสภาพแวดล้อมที่เกี่ยวข้องกับผู้มีส่วนได้ส่วนเสีย (refinement of project and/or solution and, if needed, retesting in relevant environment with relevant stakeholders)

SRL 8 – เสนอแนวทางการพัฒนา การแก้ปัญหาในรูปแบบแผนการดำเนินงานที่สมบูรณ์ และได้รับการยอมรับ (proposed solution(s) as well as a plan for societal adaptation complete and qualified)

SRL 9 – แนวทางการพัฒนาและการแก้ปัญหาของโครงการได้รับการยอมรับและสามารถนำไปประยุกต์ใช้ได้กับสิ่งแวดล้อมอื่นๆ (actual project solution (s) proven in relevant environment)

ตัวอย่าง Canvas

Business model canvas

Name: Live Shop

| | | | | |
|--|--|---|--|--|
| <p>● Key partners Who can help you reduce your costs or increase your revenue? Which activities do you share with other business units?</p> <ul style="list-style-type: none"> Fashion Events e.g Zaap on sale Beauty influencers (e.g Pimtha) Payment Providers Logistic companies | <p>● Key activities What are the activities that you must excel at to deliver your value proposition?</p> <ul style="list-style-type: none"> Marketing to shoppers and business owners Research into scaling opportunities in the future <p>● Key resources What are the resources that you need to deliver your value proposition?</p> <ul style="list-style-type: none"> Developers Database Marketers Designers | <p>● Value propositions What are the benefits that you offer to your customers? Which problem do you solve for your customers? Which gain do you provide for your customers? Which need do you satisfy for your customers?</p> <ul style="list-style-type: none"> Try-on and buy clothes online (Mix & Match) Visualize looks attractive for your body shape Personalized shopping Reach out to a wider consumer base Provide insightful information for the business owner Saves time to answer (line) chat about sizes | <p>● Customer relationships What type of relationship do you offer to your customer segments? Which channels do you use to reach your customer segments?</p> <ul style="list-style-type: none"> Multimedia marketing (e.g beauty influencers on FB & IG, Pop-up Booth, YouTube, 6-second ad) Direct marketing to business owners <p>● Channels How do you reach your customer segments? Which channels do you use to reach your customer segments? Which channels do you use to reach your customer segments?</p> <ul style="list-style-type: none"> Mobile application Instagram, Line, Facebook, Twitter | <p>● Customer segments Which segments of the market do you target? Which segments of the market do you target? Which segments of the market do you target?</p> <ul style="list-style-type: none"> Thai millennials in Bangkok Thai fashion brand owners |
| <p>● Cost structure What are the costs that you incur to deliver your value proposition? Which resources are most expensive to acquire or maintain?</p> <ul style="list-style-type: none"> Fixed: Technology development, R & D costs Variable: Marketing Costs, Team staff wages, Partnership fees | | <p>● Revenue streams How do you capture value from the relationship you build? Which activities generate revenue for you?</p> <ul style="list-style-type: none"> Commission from marketing Commission fro, sales (Phase 2) Monthly Subscription to date report Integration with big companies' websites | | |

Brought to you by Business Models Inc.

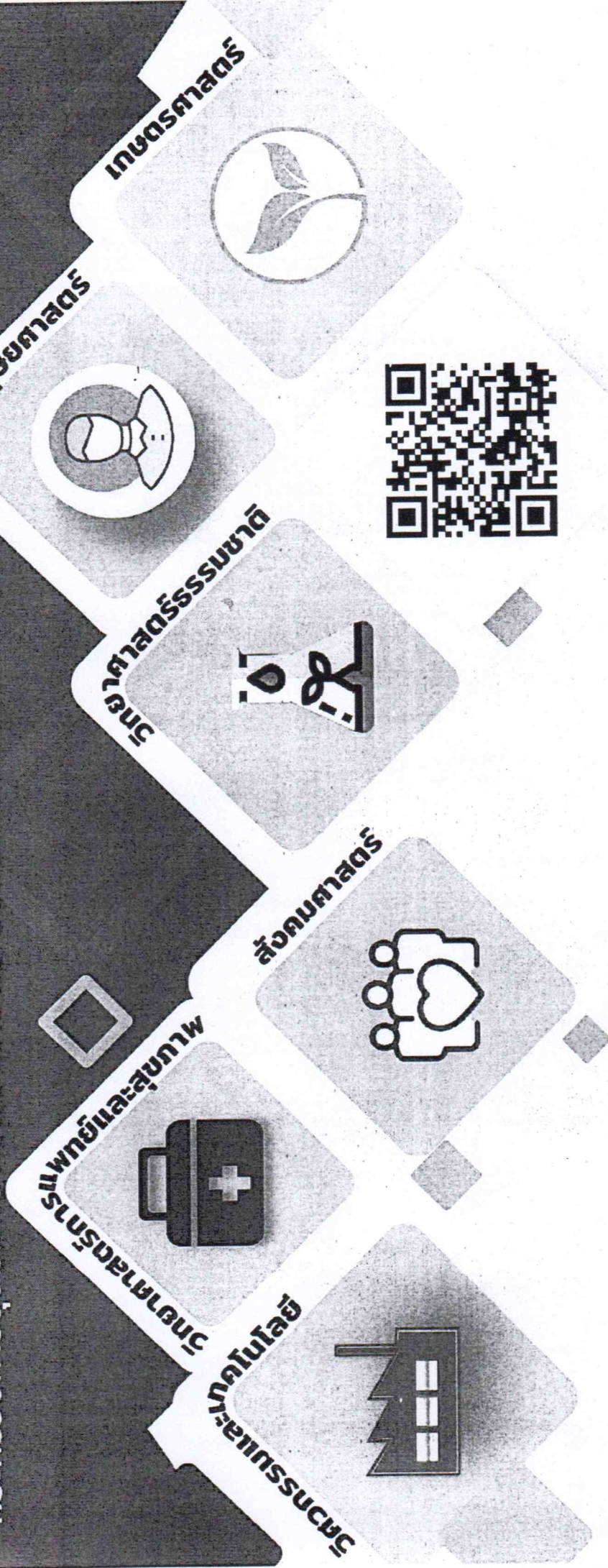
www.strategyfirst.com

Technology Evaluation Canvas

| | | | | | | | |
|---|---|------------------------------------|----------------------------------|--|----------------------------|---------------------------------------|--|
| <p>● Identifying MVP</p> | | <p>● Value Perception</p> | | <p>● Differentiate</p> | | <p>● Interviews</p> | |
| <p>● Features</p> | <p>● Importance for Customer (+3 & -3)</p> | <p>● Customer Need</p> | <p>● Customer Benefit</p> | <p>● Technology (+3 & -3)</p> | <p>● Competitor</p> | <p>● Technical</p> | |
| <p>● Tech to Market</p> | | <p>● Problem Validation</p> | | <p>● Problem-Solution Fit</p> | | <p>● Solution - Market Fit</p> | |
| <p>● TRL Level/ Development Levels</p> | | <p>● Problem</p> | | <p>● Solution</p> | | <p>● Customer Segment</p> | |
| <p>● Co-Innovators/ Partners</p> | | <p>● Value Proposition</p> | | <p>● Risk and Barriers</p> | | <p>● User</p> | |
| | | <p>● IPR Status</p> | | | | <p>● Decision Maker</p> | |
| | | | | | | <p>● Partners</p> | |

สำนักงานการวิจัยแห่งชาติ (วช.)

กระทรวงการอุดมศึกษา วิทยาศาสตร์ วิจัยและนวัตกรรม



ประกาศรับข้อเสนอโครงการ

“ต้นแบบนักประดิษฐ์ไทย นักประดิษฐ์โลก ประจำปี 2566”

- เพื่อพัฒนาผลงานที่ได้รับรางวัลระดับชาติหรือระดับนานาชาติสู่การใช้ประโยชน์
- สร้างให้เกิด (ทีม) นักประดิษฐ์หรือพัฒนาศักยภาพนักประดิษฐ์

สนใจสมัครผ่านทาง www.nriis.nrct.go.th ตั้งแต่วันที่ - 16 ธันวาคม 2565

รหัส : 86032
ปีงบประมาณ : 2566
รหัสทุนวิจัย :
ชื่อทุน : โครงการต้นแบบนักประดิษฐ์ไทย นักประดิษฐ์โลก ประจำปีงบประมาณ 2566
รายละเอียด :
URL : <https://nriis.go.th/NewsEventDetail.aspx?NID=11621>
(<https://nriis.go.th/NewsEventDetail.aspx?NID=11621>)
แหล่งทุน : กองทุนส่งเสริมวิทยาศาสตร์ วิจัย และนวัตกรรม (กองทุนส่งเสริม ววน.)
หน่วยงานที่ประกาศทุน : สำนักงานการวิจัยแห่งชาติ (วช.)
ปีประกาศทุน(ปีงบประมาณ) : 2566
วันที่เริ่มรับข้อเสนอ : 9 พฤศจิกายน 2565 เวลา 08:00 น.
วันที่ปิดรับข้อเสนอ : 16 ธันวาคม 2565 เวลา 23:59 น.
งบเสนอขอต่อโครงการไม่เกิน : 2,000,000 บาท
ประเภทโครงการที่รับ : โครงการเดี่ยว
การกำหนดให้หัวหน้าหน่วยงานของนักวิจัย
รับรองผ่านระบบ : รับรองผ่านระบบ (21 ธันวาคม 2565 เวลา 17:00 น.)
การรับโครงการ : ข้อเสนอโครงการ
ระยะเวลาไม่เกิน : 1 ปี 0 เดือน
ไฟล์แนบ : (/AttatchFile/256511101252005732925.pdf)

การบริหารงานวิจัยและนวัตกรรม
หน้า
11 พ.พ. 65