

มหาวิทยาลัยมหิดล
Mahidol University
"Wisdom of The Land"

แนวคิดและเทคนิคการสร้างและพัฒนางาน ประจำสู่งานวิจัยและนวัตกรรม(R2R2I)



รศ.ดร.สมบูรณ์ ศิริสรหิรัญและทีมงาน
คณะสังคมศาสตร์และมนุษยศาสตร์ ม.มหิดล
ติดต่อ: โทร. 098-9165624 somboon.sir@mahidol.ac.th

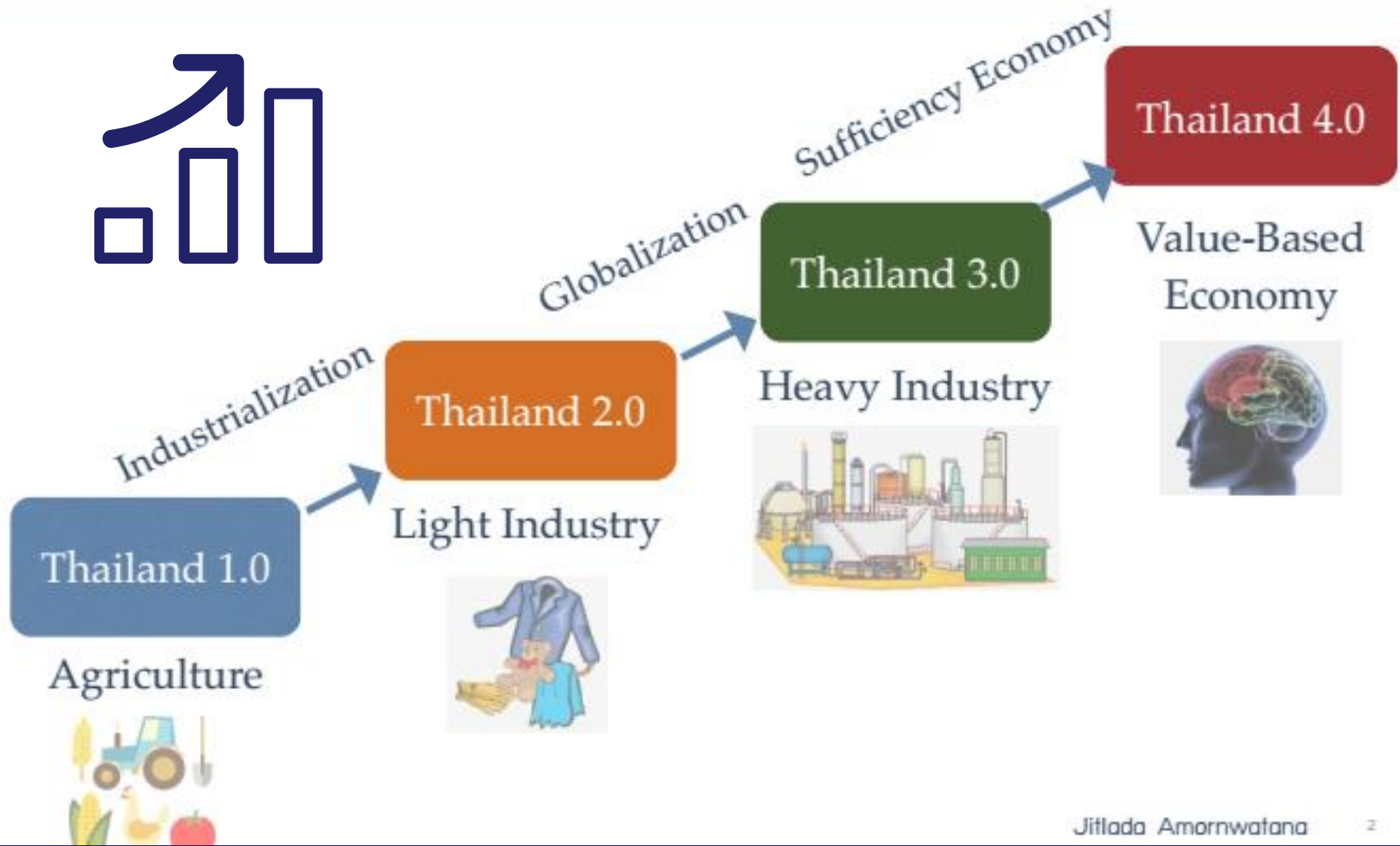
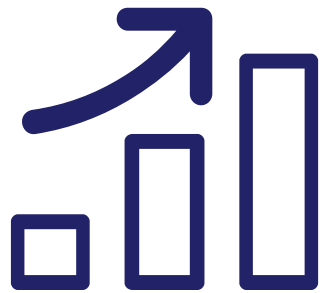


แรงขับเคลื่อนสู่ R2R

- กระแสการเปลี่ยนแปลงยุคโลกาภิวัตน์
- เทคโนโลยีสารสนเทศและการสื่อสาร
- นโยบายของรัฐ เช่น กพร., สกอ., สมศ., สภาวิชาชีพและอื่นๆ
- ยุทธศาสตร์ของหน่วยงาน
- ความก้าวหน้าในวิชาชีพ
- ความจำเป็นที่จะต้องสร้างผลงาน
- การปรับเปลี่ยนกระบวนการทัศน์ค่านิยมในการทำงาน
- การก้าวเข้าสู่สังคมฐานความรู้
- Thailand 4.0



Thailand's Path to Development



Mega Forces Shaping the Future of Human Capital Management towards Thailand 4.0



SMAC for Digital HR

- Social Media
- Mobility
- Analytics
- Cloud Technologies

HR Challenges:
HR Digitalization



นวัตกรรม (Innovation) และ เทคโนโลยี (Technology)

สำนักงานนวัตกรรมแห่งชาติ (2549) ได้ให้ไว้ว่า “นวัตกรรม” Innovation คือ “สิ่งใหม่ที่เกิดจากการใช้ความรู้ และความคิดสร้างสรรค์ ที่มีประโยชน์ต่อเศรษฐกิจและสังคม”

“เทคโนโลยี” Technology การนำความรู้ทางวิทยาศาสตร์และศาสตร์อื่นๆ มาผสมผสานประยุกต์ใช้ในการผลิตและจำหน่าย เพื่อสนองเป้าหมายตามความต้องการของมนุษย์

เทคโนโลยี หมายถึงการประยุกต์เอาความรู้มาใช้และก่อให้เกิดประโยชน์แก่มวลมนุษย์ ในรูปของสิ่งประดิษฐ์ต่าง ๆ

ความเหมือนและความแตกต่างเทคโนโลยีและนวัตกรรม

คือ เวลาและสถานที่ หากสิ่งใดที่ถูกใช้ในสถานที่หนึ่งเป็นเวลานานและเกิดการยอมรับอย่างแพร่หลายเรียกสิ่งนั้นว่า **เทคโนโลยี**

แต่ถ้านำสิ่งนั้นไปใช้ในพื้นใหม่เป็นครั้งแรกเกิดการเรียนรู้ใหม่ มีการต้องแสวงหาการเรียนรู้ภายในกลุ่มและเริ่มยอมรับเพิ่มขึ้นเป็นลำดับก็จะเรียกสิ่งเหล่านั้นว่า **นวัตกรรม**

“ **นวัตกรรม** ” อยู่ในขั้นการเอาไปใช้ในกลุ่มย่อยเพียงบางส่วนเมื่อแพร่หลายนำเอาไปปฏิบัติกันในชีวิตประจำวันจนกลายเป็นเรื่องธรรมดาจะกลายเป็น “เทคโนโลยี”



กรอบแนวคิดนวัตกรรม



นิยาม “นวัตกรรม (Innovation)” มีรากศัพท์มาจากคำว่า Innovare ในภาษาละตินแปลว่า “ทำสิ่งใหม่ขึ้นมา” สหภาพยุโรปซึ่งเป็นต้นกำเนิดของแนวคิดเรื่อง “ระบบนวัตกรรมแห่งชาติ” ได้ให้คำนิยามว่า **“นวัตกรรม คือ การปรับใช้ผลิตภัณฑ์ใหม่ กระบวนการผลิตใหม่ การตลาดหรือรูปแบบองค์กรใหม่ ที่ก่อให้เกิดผลลัพธ์เชิงมูลค่าในแง่ของผลประโยชน์ด้านการเงิน ชีวิตความเป็นอยู่ที่ดี และความมีประสิทธิภาพ เป็นต้น”** (European Parliament Research Service, 2016)

ลักษณะที่สำคัญของนวัตกรรม

- 1) นวัตกรรมจะต้องเป็นสิ่งใหม่ (novelty)
- 2) นวัตกรรมจะต้องมีการนำไปใช้ (adoption)
- 3) ก่อให้เกิดผลลัพธ์เชิงมูลค่า (outcome) เช่น การเพิ่มมูลค่าทางการเงิน การเพิ่มประสิทธิภาพของกระบวนการผลิต และการยกระดับคุณภาพชีวิตของผู้ใช้นวัตกรรม เป็นต้น



ประเภทของนวัตกรรม

องค์การเพื่อความร่วมมือทางเศรษฐกิจและการพัฒนา (Organisation for Economic Co-operation and Development: OECD) ได้จำแนกนวัตกรรมออกเป็น 4 ประเภทหลัก (OECD, Oslo Manual, 2005.)

- การพัฒนาผลิตภัณฑ์และบริการใหม่ๆ หรือปรับปรุงผลิตภัณฑ์และบริการที่มีอยู่เดิมให้มีคุณภาพมากขึ้น ไม่ว่าจะเป็นการปรับปรุงด้านเทคนิค วัสดุประกอบ ซอฟต์แวร์ที่ใช้ในผลิตภัณฑ์ ความเป็นมิตรกับผู้ใช้ หรือลักษณะอื่นๆ



- การปรับเปลี่ยนแนวทางหรือวิธีการใหม่ในการพัฒนาปรับปรุง หรือการส่งมอบผลิตภัณฑ์ ทั้งในด้านเทคนิค เครื่องมือและอุปกรณ์ และซอฟต์แวร์

- การเปลี่ยนแปลงวิธีการทางการตลาดรูปแบบใหม่ ได้แก่ การออกแบบผลิตภัณฑ์และบรรจุภัณฑ์ การจัดวางสินค้าและการส่งเสริมการตลาด และการกำหนดราคาของผลิตภัณฑ์และบริการ

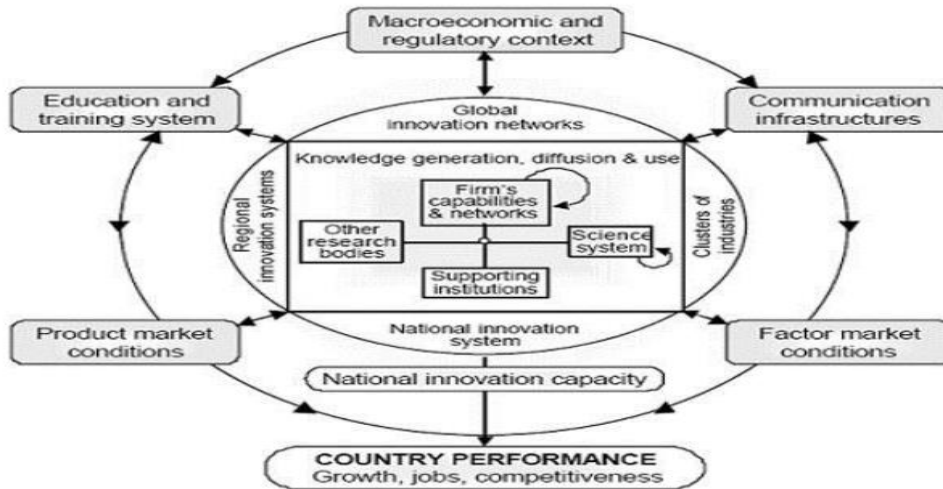
- การปรับแนวทางการดำเนินงานในองค์กรไปสู่รูปแบบใหม่ ทั้งการเปลี่ยนแปลงหลักปฏิบัติทางธุรกิจ (Business Practices) การจัดสถานที่ทำงาน (Workplace Organisation) หรือความสัมพันธ์ภายนอกองค์กร (External Relations)



กรอบแนวคิดระบบนวัตกรรมแห่งชาติ

“ระบบนวัตกรรมแห่งชาติ” (National Innovation System หรือ NIS) คือ “ความเชื่อมโยงระหว่างผู้มีส่วนเกี่ยวข้องในการสร้างสรรค์นวัตกรรมเป็นกลไกสำคัญที่นำไปสู่การปรับปรุงประสิทธิภาพด้านเทคโนโลยี” โดยความก้าวหน้าทางนวัตกรรมและทางเทคนิคเป็นผลมาจากความสัมพันธ์ที่ซับซ้อนระหว่างผู้ที่มีส่วนเกี่ยวข้องที่ทำหน้าที่ผลิต แจกจ่าย และปรับใช้ความรู้ อย่างหลากหลาย ทั้งในรูปแบบของความร่วมมือ กิจกรรม และการไหลเวียนขององค์ความรู้และเทคโนโลยี (OECD, National Innovation System, 1997)

OECD framework for management of national innovation systems

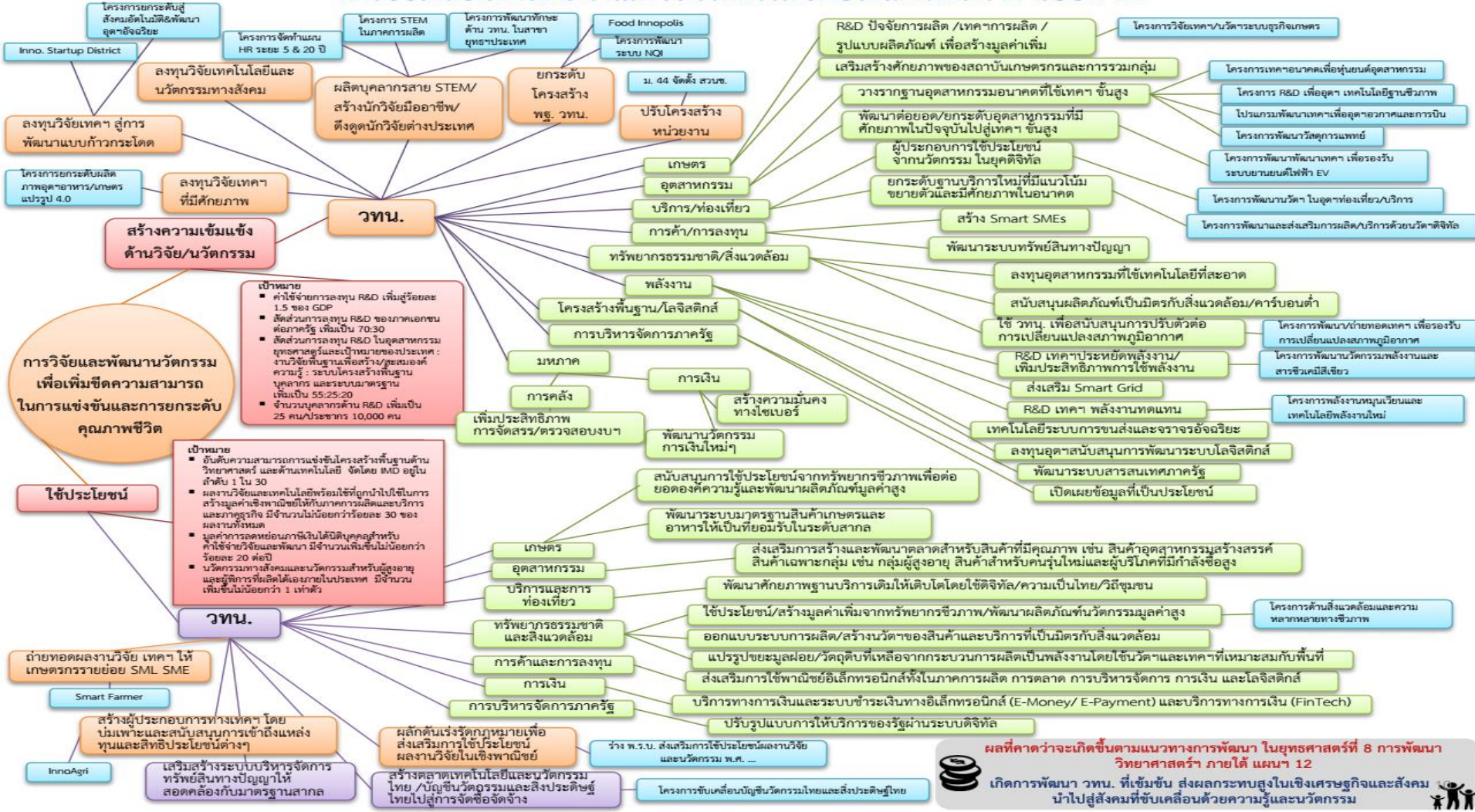


ที่มา: OECD, Managing National Innovation Systems, 1999.

ประสิทธิภาพทางนวัตกรรมของประเทศขึ้นอยู่กับระบบความสัมพันธ์ระหว่างผู้มีส่วนเกี่ยวข้อง (องค์กรภาคเอกชน มหาวิทยาลัย และสถาบันวิจัยของภาครัฐ) ซึ่งเชื่อมโยงองค์ความรู้และเทคโนโลยีระหว่างกันในรูปแบบของความร่วมมือ อาทิ การวิจัยร่วม การแลกเปลี่ยนบุคลากร การใช้สิทธิบัตรร่วมกัน การจัดซื้อจัดจ้างอุปกรณ์และเครื่องมือ และรูปแบบอื่นๆ



การขับเคลื่อนการพัฒนาและใช้นวัตกรรม ภายใต้แผนพัฒนาฯ ฉบับที่ 12



ผลที่คาดว่าจะเกิดขึ้นตามแนวทางการพัฒนา ในยุทธศาสตร์ที่ 8 การพัฒนาวิทยาศาสตร์ฯ ภายใต้ แผนฯ 12

เกิดการพัฒนา วทน. ที่เข้มแข็ง ส่งผลกระทบต่อสูงในเชิงเศรษฐกิจและสังคม นำไปสู่สังคมที่ขับเคลื่อนด้วยความรู้และนวัตกรรม



การคิดเชิงนวัตกรรม





Routine & Innovation



Routine

Drive out variance
See old things in old ways
Replicate the past
Comfortable
Make money now

Innovation

Enhance variance
See old things in new ways
Uncomfortable
Make money later

Human

Robot



Innovation DNAs

- CHALLENGE
- CUSTOMER FOCUS
- CREATIVITY
- COMMUNICATION
- COLLABORATION
- COMPLETION
- CONTEMPLATION
- CULTURE



Different definitions for Innovation

“A new idea, method or device”

“A Change that creates a new dimension of performance”

“Creativity with a job to do”

“Creating value by implementing new ideas”

“Anything that provides a new perceived benefit to a customer or employee”



INNOVATION vs CREATIVITY

INNOVATION

Innovation is converting creative ideas into desired outputs.

CREATIVITY

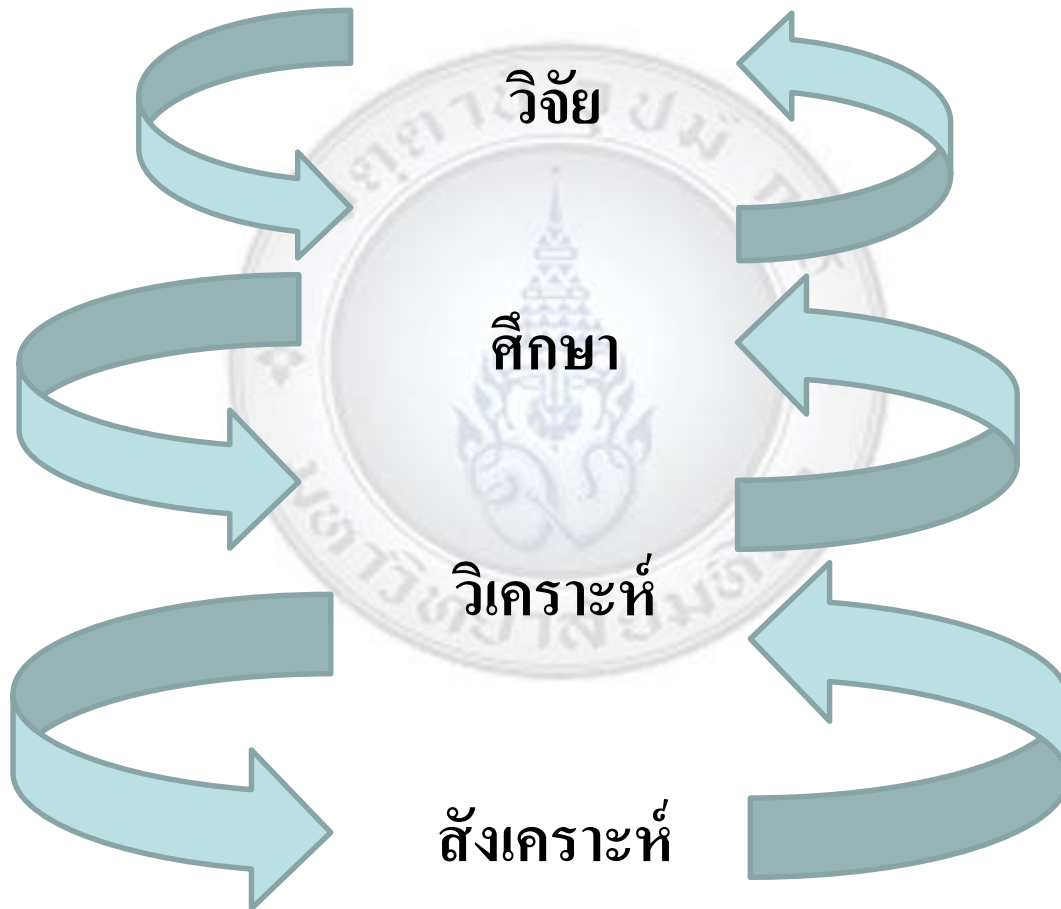
Creativity is the generation of new ideas.

INVENTION TO INNOVATION

Invention is the creation of a new idea or concept, but innovation is turning that new concept into commercial success or widespread use.



ชื่อนั้นสำคัญไฉน





การนำ R2R มาช่วยในการแก้ไข ปรับปรุง หรือพัฒนา
งาน

ให้มีความสอดคล้องกับ Core Competency ของ
สถาบัน

Improvement

- *5 Ways to Improve*
 1. Reduce resource input
 2. Reduce errors
 3. Meet or exceed expectations of customers
 4. Make the process Safer
 5. Make the process more satisfying for the people doing it

Problem Solving Method

1. Identify an Opportunity
2. Analyze the process
3. Develop optimal solution
4. Implement
5. Study the results
6. Standardize solution
7. Plan for future



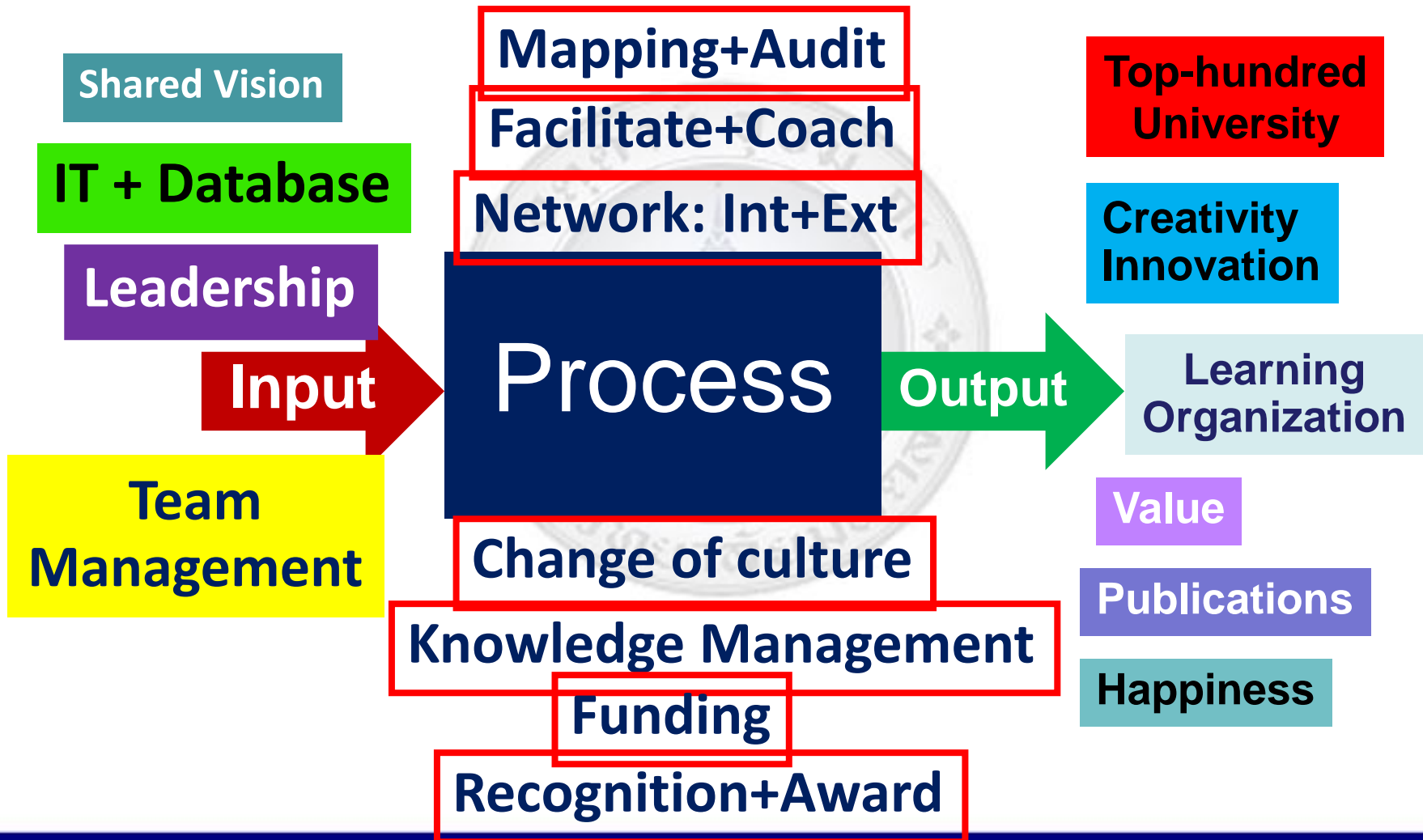
R2R (Routine to Research) คืออะไร

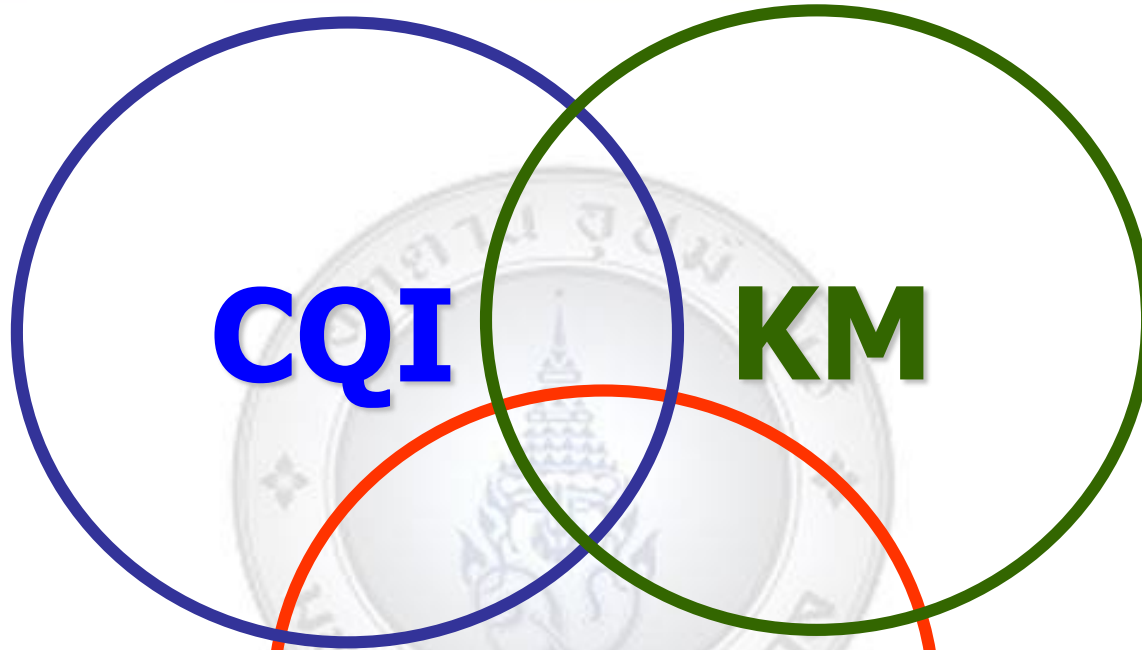
- การวิจัยที่ดำเนินการโดยผู้ปฏิบัติ
- โจทย์วิจัยมาจากงานประจำ เพื่อพัฒนางานประจำ
- ผลลัพธ์ดูที่ผลต่อ "ลูกค้า"
- การนำผลวิจัยไปใช้ ประโยชน์ – ใช้พัฒนางานประจำ
- การทำ Routine Development ให้ Evidence-Based
- เครื่องมือพัฒนาคน



Shared Vision of R2R and KM-MU

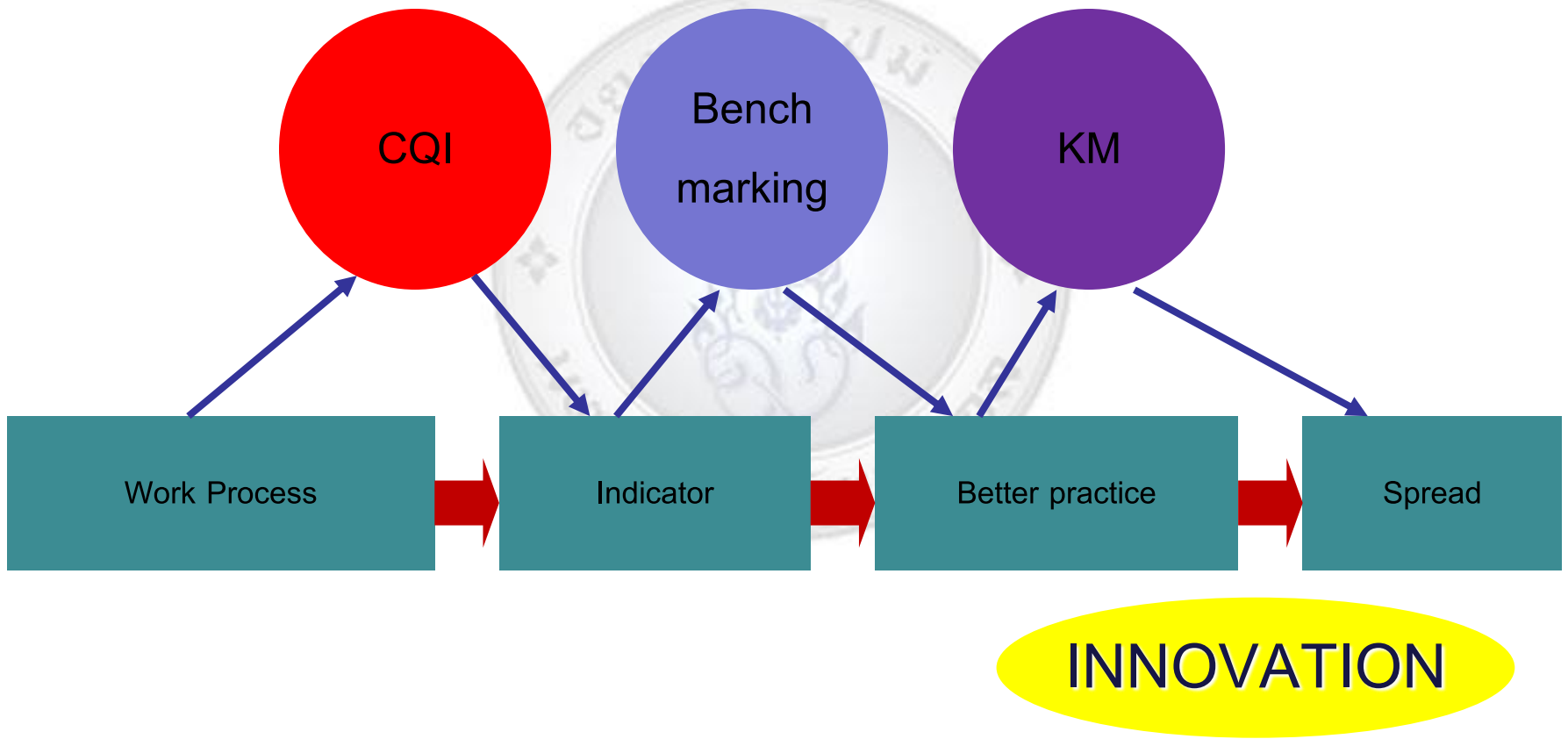
กุญแจสร้างคุณค่างานและ
ความสุข สู่วัฒนธรรมองค์กร
แห่งการเรียนรู้

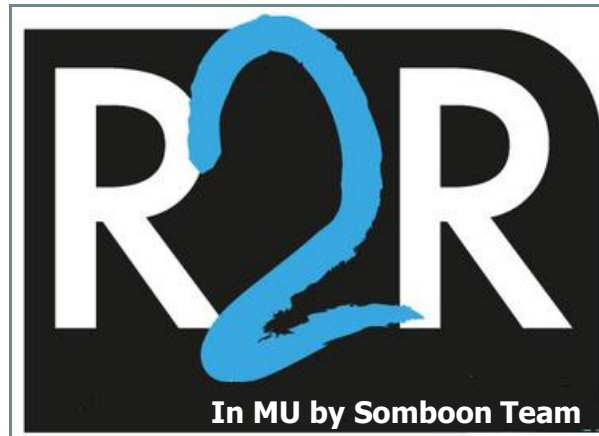






Incremental Quality **Development**





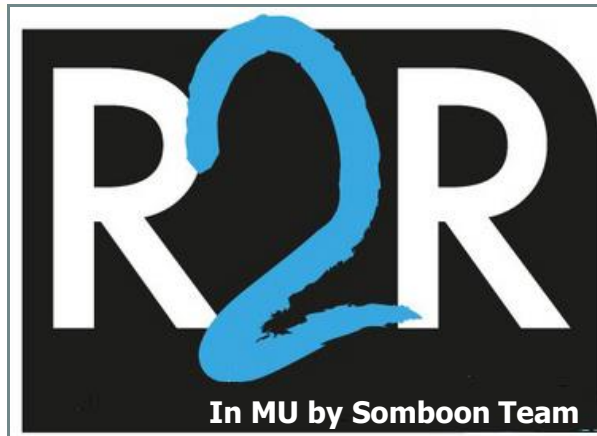
Steps of Quality Development

1. Initial Quality Development : IQD
2. Continuous Quality Development : CQI
3. Routine to Research : R2R
4. Innovation in Quality Development : InQD



มหาวิทยาลัยมหิดล
Mahidol University

"Wisdom of The Land"



What R2R for

SAFER ?

BETTER?

FASTER ?

CHEAPER ?

EASIER ?



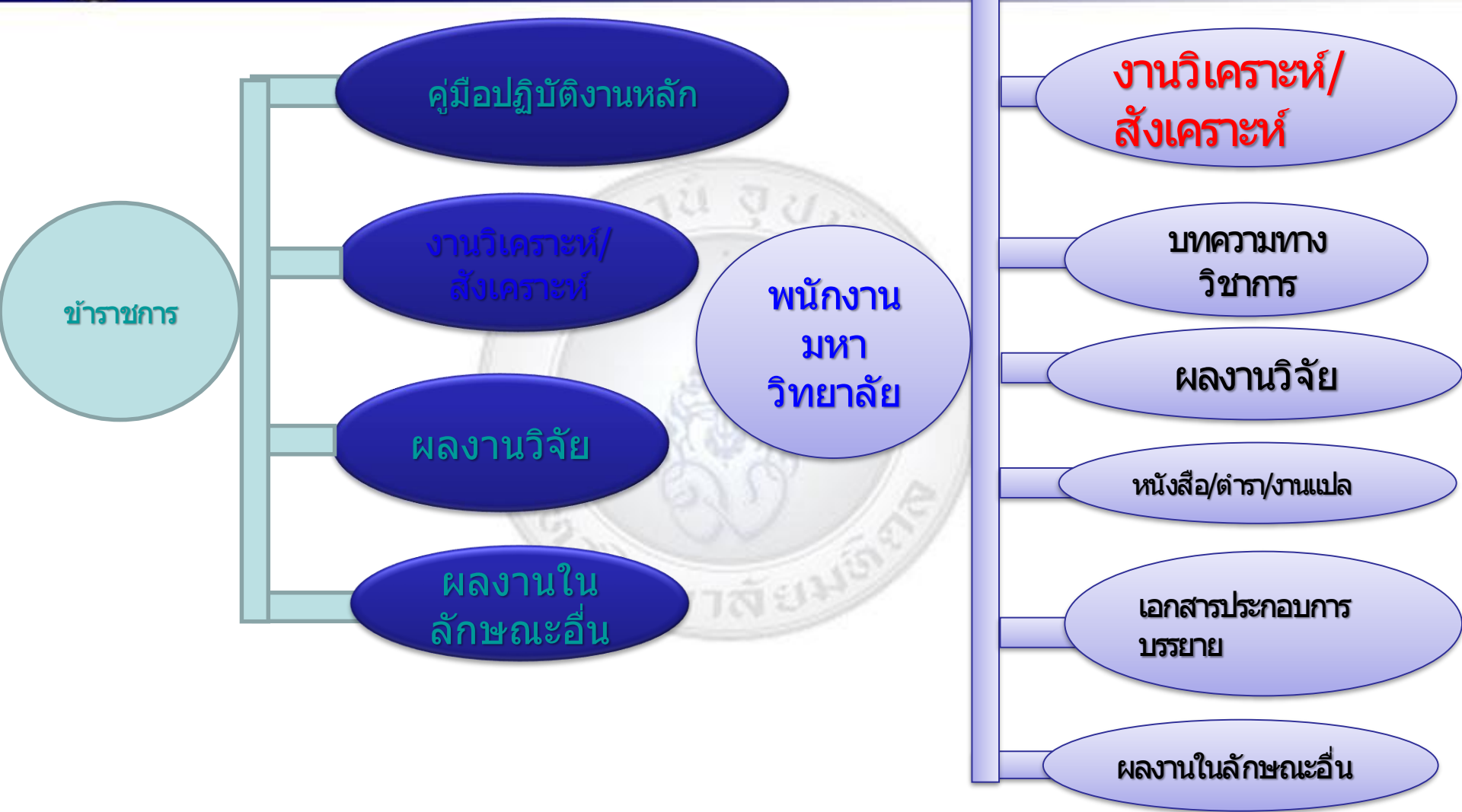
งานวิจัยกับการพัฒนาองค์การ

**การทำวิจัย
(research conduct)**

**การใช้ผลการวิจัย
(research utilization)**



ผลงานที่ใช้ในการเสนอขอตำแหน่ง





ตัวอย่างเกณฑ์การเสนอผลงานตำแหน่งผู้ชำนาญการพิเศษ

พนักงานมหาวิทยาลัย

- เสนอผลงานที่แสดงความเป็นผู้ชำนาญการพิเศษ อย่าง
 - มีคุณภาพระดับ “ดี”
 - ผลงานอย่างน้อย 2 เรื่องผู้เสนอขอต้องเป็นผู้ดำเนินการหลัก หรือ เป็นชื่อแรก หรือเป็น “Corresponding Author”
- ผลงานต้องประกอบด้วย

กลุ่มวิชาชีพเฉพาะหรือกลุ่มสนับสนุนวิชาการ	กลุ่มสนับสนุนทั่วไป	จำนวนผลงานที่เสนอ
<ul style="list-style-type: none"> ■ คู่มือปฏิบัติงาน หรือ ■ <u>งานวิเคราะห์</u> หรือ งานสังเคราะห์ 	<ul style="list-style-type: none"> ■ <u>งานวิเคราะห์</u> หรือ งานสังเคราะห์ 	อย่างน้อย 1 เรื่อง
<p>และ</p> <ul style="list-style-type: none"> ■ งานวิจัย หรือ ■ บทความทางวิชาการ หรือ ■ ตำรา หรือ หนังสือ หรือ ■ งานแปล หรือ ■ เอกสารประกอบการบรรยาย (3 หัวข้อ = 1 เรื่อง) 	<p>และ</p> <ul style="list-style-type: none"> ■ งานวิจัย หรือ ■ คู่มือปฏิบัติงาน หรือ ■ บทความทางวิชาการ หรือ ■ ตำรา หรือ หนังสือ หรือ ■ งานแปล หรือ ■ เอกสารประกอบการบรรยาย (3 หัวข้อ = 1 เรื่อง) 	อย่างน้อย 1 เรื่อง



ผลงานวิจัย

คำนิยาม

- ผลงานทางวิชาการที่เป็นงานศึกษาหรืองานค้นคว้าอย่างมีระบบด้วยวิธีวิทยาการวิจัยที่เป็นที่ยอมรับในสาขาวิชานั้นๆ
- มีวัตถุประสงค์ที่ชัดเจนเพื่อให้ได้มาซึ่งข้อมูล คำตอบ หรือข้อสรุปรวมที่จะนำไปสู่ความก้าวหน้าทางวิชาการ หรือเอื้อต่อการนำวิชานั้นไปประยุกต์
- ต้องไม่เป็นส่วนหนึ่งของการศึกษาเพื่อรับปริญญาหรือประกาศนียบัตรหรือวุฒิการศึกษาใด
- กรณีการเสนอผลงานวิจัยที่ทำการวิจัยในคนหรือในสัตว์ จะต้องส่งหลักฐานหนังสือรับรอง (Ethics)

รูปแบบ

- รายงานการวิจัยที่มีความครบถ้วนสมบูรณ์ และ ชัดเจน ตลอดทั้งกระบวนการวิจัย ต้องไม่ใช่งานวิจัยที่ส่งเฉพาะแหล่งทุนโดยไม่มีเผยแพร่
- บทความวิจัยที่ประมวลสรุปกระบวนการวิจัยในผลงานวิจัยนั้น ให้มีความกระชับและสั้น สำหรับการนำเสนอในการประชุมทางวิชาการหรือในวารสารทางวิชาการ
- อาจเป็นรายงานการวิจัยที่เป็นต้นฉบับ (Original Article) หรือรายงานผู้ป่วย (Case Report) หรือข้อมูลสังเคราะห์ (Data Analysis) เป็นต้น แต่ไม่ใช่บทคัดย่อ (Abstract) หรือการเสนอโปสเตอร์ (Poster Presentation)

การเผยแพร่

- เผยแพร่ในรูปของบทความวิจัยในวารสารทางวิชาการระดับมาตรฐาน
- เผยแพร่ในหนังสือรวมบทความวิจัยในรูปแบบอื่น ที่มีกองบรรณาธิการประเมินและตรวจสอบคุณภาพ
- นำเสนอเป็นบทความวิจัยต่อที่ประชุมวิชาการ และมีกองบรรณาธิการนำไปรวมเล่ม เผยแพร่ในหนังสือประมวลผลการประชุมวิชาการ (Proceeding)
- การเผยแพร่รายงานการวิจัยฉบับสมบูรณ์โดยผ่านการประเมินคุณภาพโดยผู้ทรงคุณวุฒิและ



ผลงานวิจัย

คำนิยาม

- ผลงานทางวิชาการที่เป็นงานศึกษาหรืองานค้นคว้าอย่างมีระบบด้วยวิธีวิทยาการวิจัยที่เป็นที่ยอมรับในสาขาวิชานั้นๆ
- มีวัตถุประสงค์ที่ชัดเจนเพื่อให้ได้มาซึ่งข้อมูล คำตอบ หรือข้อสรุปรวมที่จะนำไปสู่ความก้าวหน้าทางวิชาการ หรือเอื้อต่อการนำวิชานั้นไปประยุกต์
- ต้องไม่เป็นส่วนหนึ่งของการศึกษาเพื่อรับปริญญาหรือประกาศนียบัตรหรือวุฒิการศึกษาใด
- กรณีการเสนอผลงานวิจัยที่ทำการวิจัยในคนหรือในสัตว์ จะต้องส่งหลักฐานหนังสือรับรอง (Ethics)

รูปแบบ

- รายงานการวิจัยที่มีความครบถ้วนสมบูรณ์ และ ชัดเจน ตลอดทั้งกระบวนการวิจัย ต้องไม่ใช่งานวิจัยที่ส่งเฉพาะแหล่งทุนโดยไม่มีเผยแพร่
- บทความวิจัยที่ประมวลสรุปกระบวนการวิจัยในผลงานวิจัยนั้น ให้มีความกระชับและสั้น สำหรับการนำเสนอในการประชุมทางวิชาการหรือในวารสารทางวิชาการ
- อาจเป็นรายงานการวิจัยที่เป็นต้นฉบับ (Original Article) หรือรายงานผู้ป่วย (Case Report) หรือข้อมูลสังเคราะห์ (Data Analysis) เป็นต้น แต่ไม่ใช่บทคัดย่อ (Abstract) หรือการเสนอโปสเตอร์ (Poster Presentation)

การเผยแพร่

- เผยแพร่ในรูปของบทความวิจัยในวารสารทางวิชาการระดับมาตรฐาน
- เผยแพร่ในหนังสือรวมบทความวิจัยในรูปแบบอื่น ที่มีกองบรรณาธิการประเมินและตรวจสอบคุณภาพ
- นำเสนอเป็นบทความวิจัยต่อที่ประชุมวิชาการ และมีกองบรรณาธิการนำไปรวมเล่ม เผยแพร่ในหนังสือประมวลผลการประชุมวิชาการ (Proceeding)
- การเผยแพร่รายงานการวิจัยฉบับสมบูรณ์โดยผ่านการประเมินคุณภาพโดยผู้ทรงคุณวุฒิและ



คู่มือปฏิบัติงาน

คำนิยาม

- เอกสารแสดงเส้นทางการทำงานตั้งแต่จุดเริ่มต้นจนถึงสิ้นสุดกระบวนการ โดยระบุขั้นตอนและรายละเอียดของกระบวนการต่าง ๆ ในการปฏิบัติงาน
- มีกฎ ระเบียบที่เกี่ยวข้องในการปฏิบัติงาน
- มีแนวทางแก้ปัญหา และข้อเสนอแนะในการปฏิบัติงาน ซึ่งต้องใช้ปฏิบัติงานมาแล้ว และต้องมีการปรับปรุงเปลี่ยนแปลงการปฏิบัติงาน

รูปแบบ

- มีคำอธิบายการปฏิบัติงานและสามารถนำไปสู่การปฏิบัติได้
- มีบทวิเคราะห์ วิจาร์ณ ยกตัวอย่างในกรณีศึกษา และเสนอแนะแนวทางที่ปฏิบัติจริงมาแล้ว
- เป็นรูปเล่มประกอบด้วย
 - หัวเรื่อง
 - ประวัติความเป็นมา วัตถุประสงค์
 - ภาระหน้าที่ ความรับผิดชอบ
 - เทคนิคหรือแนวทางการปฏิบัติงาน
 - ปัญหา อุปสรรค และแนวทางแก้ไข
 - ข้อเสนอแนะ
 - กฎหมาย ระเบียบ ฯ เอกสาร ทฤษฎีต่าง ๆ ที่เกี่ยวข้อง
- เนื้อหาสาระมีความสมบูรณ์ และมีรายละเอียดครอบคลุมเนื้อหาแต่ละเรื่อง

การเผยแพร่

- ประเมินคุณภาพแล้วเผยแพร่ไปยังหน่วยงานที่เกี่ยวข้องกับตำแหน่งที่เสนอขอ
- เผยแพร่หลังจากที่คณะกรรมการผู้ทรงคุณวุฒิประเมินคุณภาพแล้ว



งานวิเคราะห์/งานสังเคราะห์

คำนิยาม

• งานวิเคราะห์

ผลงานที่แสดงการแยกแยะองค์ประกอบต่างๆของเรื่องอย่างมีระบบ มีการศึกษาในแต่ละองค์ประกอบและความสัมพันธ์ขององค์ประกอบต่างๆ เพื่อให้เกิดความรู้ความเข้าใจในเรื่องนั้นๆ

• งานสังเคราะห์

ผลงานที่รวบรวมเนื้อหาสาระต่างๆหรือองค์ประกอบต่างๆเข้าด้วยกัน โดยต้องอาศัยความคิดสร้างสรรค์ในการสร้างรูปแบบหรือโครงสร้างเบื้องต้น เพื่อให้เกิดแนวทางหรือเทคนิควิธีการใหม่ๆ ในเรื่องนั้นๆ

รูปแบบ

- เขียนในลักษณะที่สามารถนำไปสู่การปฏิบัติได้
- มีการวิเคราะห์ สังเคราะห์วิจารณ์ โดยวิธีการทางสถิติ
- ยกตัวอย่างในลักษณะกรณีศึกษา และเสนอแนวทางแก้ปัญหาที่ปฏิบัติจริงมาแล้ว
- เรียบเรียงให้เป็นแนวคิดของตนเอง หรือนำความคิดเห็นจากผู้มีประสบการณ์ หรือจากประสบการณ์ที่เคยปฏิบัติมา อ้างอิงสนับสนุนแนวคิดนั้นๆ

การเผยแพร่

- หลังจากประเมินคุณภาพแล้ว เผยแพร่ไปยังหน่วยที่เกี่ยวข้องกับตำแหน่งที่เสนอขอ
- เผยแพร่หลังจากที่คณะกรรมการผู้ทรงคุณวุฒิ ประเมินคุณภาพแล้ว
- แบนหนังสือตอบรับหรือหนังสือขอบคุณจากหน่วยงานที่นำไปเผยแพร่



บทความทางวิชาการ

คำนิยาม

- งานเขียนทางวิชาการซึ่งมีการกำหนดประเด็นที่ต้องอธิบาย หรือวิเคราะห์อย่างชัดเจน และมีการกำหนดประเด็นดังกล่าวตามหลักวิชาการ จนสามารถสรุปผลการวิเคราะห์ในประเด็นนั้นได้
- อาจเป็นการนำความรู้จากแหล่งต่าง ๆ มาประมวลร้อยเรียงเพื่อวิเคราะห์อย่างเป็นระบบ โดยผู้เขียนแสดงทัศนะทางวิชาการของตนไว้อย่างชัดเจน

รูปแบบ

- เป็นบทความที่มีความยาวไม่มากนัก ประกอบด้วย
 - การนำความรู้ที่แสดงเหตุผลหรือที่มาของประเด็นที่ต้องการอธิบายหรือวิเคราะห์
 - กระบวนการอธิบาย
 - บทสรุป
 - การอ้างอิงและบรรณานุกรมที่ครบถ้วนและสมบูรณ์

การเผยแพร่

- เผยแพร่ในลักษณะใดลักษณะหนึ่งดังนี้
- เผยแพร่ในรูปของบทความทางวิชาการ ทั้งนี้ วารสารทางวิชาการนั้นอาจเผยแพร่เป็นรูปเล่ม สิ่งพิมพ์หรือสื่ออิเล็กทรอนิกส์ที่มีการกำหนดการเผยแพร่ที่แน่นอนชัดเจน
 - เผยแพร่ในหนังสือรวมบทความในรูปแบบอื่น ที่มีกองบรรณาธิการประเมินและตรวจสอบคุณภาพของบทความต่าง ๆ ในหนังสือนั้น
 - เผยแพร่ในหนังสือประมวลผลการประชุมวิชาการ (Proceeding) ของการประชุมวิชาการระดับชาติหรือระดับนานาชาติ ที่มีกองบรรณาธิการประเมิน และตรวจสอบคุณภาพของบทความต่าง ๆ ที่นำเสนอ



6 Do in R2R

1. โจทย์วิจัย R2R : ต้องมาจากปัญหาหน้างาน มาจากงานประจำที่ทำกันอยู่และต้องการพัฒนาให้ดีขึ้นในมิติใดมิติหนึ่งหรือหลายมิติ
2. ผู้วิจัย : ต้องเป็นคนวงในหรือผู้ทำงานประจำนั่นเอง และต้องทำหน้าที่หลักในการวิจัยด้วย
3. ผลลัพธ์ของงานวิจัย : ต้อง วัดผลได้จากตัวผู้รับบริการ หรือผู้ป่วย โดยตรง หรือกระบวนการงานที่ปฏิบัติ เป็นต้น
4. การนำผลการวิจัยไปใช้ : สามารถนำไปปรับปรุงการทำงานและบริการให้ดีขึ้นในบริบทของแต่ละองค์กร
5. ใช้ได้ทั้งการวิจัยเชิงปริมาณ (Quantitative Research) การวิจัยเชิงคุณภาพ (Qualitative Research) หรือการวิจัยเชิงปฏิบัติการ (Action Research) ที่มีความเหมาะสมและเชื่อถือได้
6. ต้องเริ่มจากระเบียบวิธีคิด... ก่อนที่จะเลือกใช้ระเบียบวิธีวิจัย... การทำวิจัย R2R ก็จะไม่ง่ายกว่าที่คิดหรือง่ายนิดเดียว”



10 Don't in R2R

1. R2R “ไม่” ใช้ระเบียบวิธีวิจัยใหม่
2. R2R “ไม่” ใช้งานวิจัยที่ไม่ได้นำมาใช้/ปฏิบัติ
3. R2R “ไม่” จำกัดเฉพาะปัญหาทางคลินิก ฝ่ายสนับสนุน back office ก็สามารถทำ R2R ได้
4. R2R “ไม่” ควรมาเดี่ยว ควรชวนเพื่อนร่วมงานมาทำกันเป็นทีม
5. ผู้ที่จะเริ่มทำ R2R “ไม่” เคยมีความรู้เรื่องวิจัยมาก่อน ก็เริ่มทำ R2R ได้ เพราะระเบียบวิธีวิจัยและสถิติที่จะใช้ สามารถเรียนรู้และรับการสนับสนุนจากคุณอำนวยในระหว่างทำวิจัย R2R ได้
6. การเริ่มทำ R2R “ไม่” ได้เริ่มจากความอยากทำวิจัย แต่ควร เริ่มจากใจ ที่มีความต้องการพัฒนางานประจำของตนเอง
7. ผู้เริ่มทำ R2R “ไม่” ควรเริ่มด้วยการอบรมระเบียบวิธีวิจัยและสถิติ แต่ควรเริ่มจากการค้นหาประเด็นคำถามที่สอดคล้องกับปัญหาจากงานประจำที่ผ่าน การวิเคราะห์จากผู้ร่วมงาน และผ่านการสืบค้นอย่างเหมาะสม
8. R2R “ไม่” ต้องใช้ทุนวิจัยจำนวนมาก เนื่องจากเป็นงานประจำที่ต้องให้บริการอยู่แล้ว
9. ความสำเร็จของ R2R “ไม่” ได้วัดจากจำนวนผลงานวิจัย
10. งานวิจัย R2R “ไม่” ใช้งานวิจัยขั้นสอง แต่งานวิจัย R2R ต้องมีความแม่นยำและเชื่อถือได้ แต่โดยส่วนใหญ่งานวิจัย R2R ไม่ต้องการระเบียบวิธีวิจัยและการวิเคราะห์ทางสถิติที่ซับซ้อน

(อ้างอิงจาก: R2R Newsletter ฉบับปฐมฤกษ์ : โครงการสนับสนุนการพัฒนางานประจำสู่งานวิจัย ระดับประเทศ สถาบันวิจัยระบบสาธารณสุข)



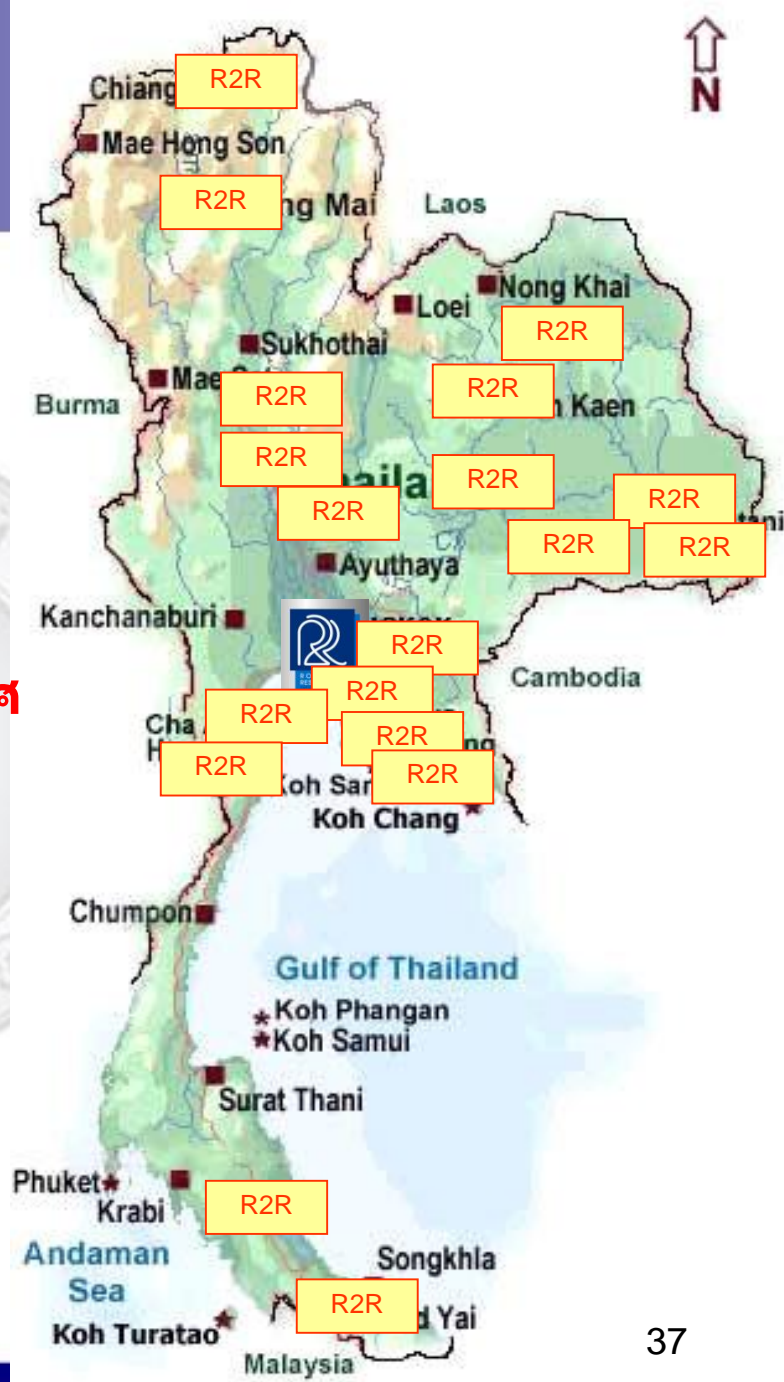
รายงานการวิจัยที่ดี

- ครอบคลุมประเด็นคำถามและตอบวัตถุประสงค์การวิจัย
- มีการศึกษาค้นคว้าข้อมูลอย่างกว้างขวาง
- มีการเชื่อมโยงหรือประยุกต์แนวคิด ทฤษฎี ผลการวิจัย หลักวิชาการและประสบการณ์ที่เกี่ยวข้อง
- มีการวิเคราะห์ สังเคราะห์ประเด็นอย่างมีเหตุผล เชื่อมโยง ลุ่มลึก
- มีการอ้างอิงอย่างเป็นระบบ
- มีเนื้อหาถูกต้อง ครบถ้วน ทันสมัย
- เสนอแนวคิดใหม่หรือที่เป็นประโยชน์ต่อวงวิชาการและการนำไปใช้



จากจุดเริ่มต้นที่ศิริราช
แนวคิด R2R

ได้รับการเผยแพร่ไปทั่วประเทศ





Action Plans



มหาวิทยาลัยมหิดล
Mahidol University

"Wisdom of The Land"

R2R/KM	Plan	KPI
Education	<ol style="list-style-type: none"> 1. Introduction of teaching and education research for new staff 2. Teaching and education research workshop for staff 3. Share and learn of the better practices of education research twice a year 4. Annual meeting of the research and the Award 	<p>No.of pub./staff</p> <p>No. of academic position of education</p>
Community	<ol style="list-style-type: none"> 1. Mapping of the research in the faculty 2. Share and learn of the better practices of the research twice a year 3. Annual meeting of the research and the Award 	<p>No.of pub./staff</p> <p>No. of patent/staff</p>
Services	<ol style="list-style-type: none"> 1. Mapping of the research in the faculty 2. Share and learn of the better practices of the research twice a year 3. Annual meeting of the research and the Award 	<p>No.of pub./staff</p> <p>No. of patent/staff</p>



R2R-Routine to Research

การวิจัย R2R คือ การทำงานวิจัย
จากงานประจำ หรือ ทำงานประจำจน
เป็นงานวิจัย โดยมุ่งเน้นที่จะนำการ
วิจัยไปพัฒนาการทำงานประจำของ
ตนให้ดีขึ้นเป็นลำดับแรก ไม่เน้น
ความเป็นเลิศทางวิชาการ



เมื่อนักปฏิบัติเป็นนักวิจัย

มีข้อได้เปรียบ คือ

- 1) เป็น "คนใน" ทำให้มีข้อมูลก่อน ทำวิจัยอย่างพอเพียง
- 2) การเป็น "นักปฏิบัติ" ทำให้มีโอกาสเห็นปัญหา อันจะนำมาสู่การกำหนดประเด็นการวิจัย
- 3) สามารถทำวิจัยให้เป็นส่วนหนึ่งของการทำงาน



เมื่อนักปฏิบัติเป็นนักวิจัย

มีข้อเสียเปรียบ คือ

- 1) เวลา
- 2) การขาดทักษะการวิจัยบางอย่าง เช่น สร้างเครื่องมือ วิเคราะห์ข้อมูล
- 3) ขาดความมั่นใจ ขาดประสบการณ์
- 4) เป็น "คนใน" บางครั้งทำให้มองว่าปัญหาเป็นเรื่องปกติ แก้ไม่ได้ หรือเกิดจากระบบที่ซับซ้อนของการทำงาน



การทำ R2R จะต้อง... ไม่เป็นภาระเพิ่มภาระให้กับงาน

ก้าวแรกเริ่มต้นของมือใหม่ทำ R2R ให้สำเร็จที่สำคัญ คือ ควรทำเป็นทีม นอกจากนี้ยังมีปัจจัยอื่นๆ คือ กำลังใจจากคนรอบข้าง คิดดีๆ อย่าคิดคนเดียว จะได้มีคนมาช่วยคิด หาแนวร่วม หัวหน้าหน่วย ... สนับสนุน ผลัก-ดัน มีความกล้า...ถามขอความช่วยเหลือ และหน่วยงาน สนับสนุน ทุน และ กำลังใจ



- R2R จะเกิดขึ้นได้เพียงหยิบปากกาขึ้นเขียน...อย่างกลัวความผิดพลาด
- เพราะจะเป็นบทเรียนสู่ความสำเร็จ
- R2R ไม่ยากอย่างที่คิด... กังงานประจำที่ทำอยู่ทุกวันนั่นแหละ



งานวิจัยกับการพัฒนาคุณภาพ

การทำวิจัย (research conduct)

การใช้ผลการวิจัย (research utilization)



งานวิจัยกับการพัฒนาคุณภาพ

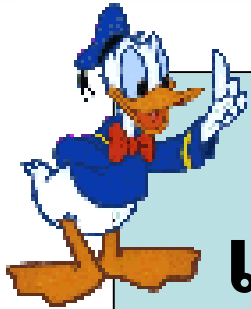
การทำวิจัย

- ได้คำตอบที่อธิบายปรากฏการณ์ที่เกิดขึ้น
- อธิบายวิธีการปฏิบัติวิธีใดที่ทำให้เกิดผลลัพธ์ที่ต้องการ
- เป็นการสร้างความรู้ที่นำไปสู่การพัฒนาคุณภาพ



การใช้ผลการวิจัย

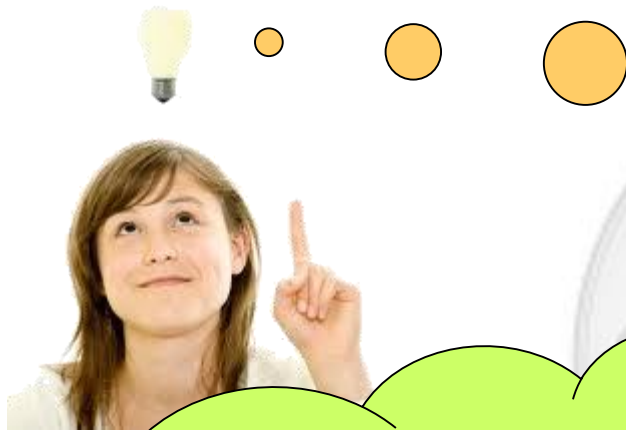
เป็นการถ่ายทอดผลลัพธ์ของงานวิจัยหนึ่งเรื่องหรือผลลัพธ์ของงานวิจัยมากกว่าหนึ่งเรื่อง หรือเป็นกลุ่มงานวิจัยที่ได้ทบทวนอย่างเป็นระบบลงสู่การปฏิบัติ เป็นอีกวิถีทางหนึ่งในการพัฒนาคุณภาพ



**แต่หากสับสนแล้วพบว่า งานวิจัยที่
เกี่ยวข้องมีจำนวนไม่เพียงพอ ก็
ต้องทำวิจัยในเรื่องนั้นๆ และหา
วิธีการสนับสนุนให้มีการทำวิจัยใน
เรื่องนั้นๆ และให้ใช้หลักฐานเชิง
ประจักษ์ที่ดีที่สุดเท่าที่มี**



การวิจัยคืออะไร????



เป็นการศึกษาค้นคว้า
เพื่อให้เกิดความรู้ ทำให้
เกิดความก้าวหน้าทาง
วิชาการแล้วนำไปใช้
ประโยชน์ได้

การศึกษาค้นคว้า เพื่อมุ่งหา
ความรู้เพิ่มขึ้น กับการศึกษา
อย่างมีระบบและความรู้ที่
ค้นพบนั้น จะนำไปใช้ปรับปรุง
การปฏิบัติงาน หรือเพิ่ม
หลักการต่างๆให้สมบูรณ์มาก
ขึ้น





- งานวิจัยเป็นกระบวนการ
- การดำเนินการทุกอย่าง
เป็นไปตามขั้นตอน
- แต่ละขั้นตอนมีกิจกรรมที่
แตกต่างกัน



อุดมคติหรืออุดมการณ์

ความอยากรู้

ปรากฏการณ์

แนวความคิดทฤษฎี

การกำหนดปัญหาและขอบเขตของปัญหา

การทบทวนเอกสารและงานวิจัยที่เกี่ยวข้อง

โมเดลหรือกรอบแนวคิด

การตั้งสมมติฐาน

กรอบทฤษฎี

การกำหนดตัวแปร

ประชากรและการเลือกตัวอย่าง

การออกแบบวิจัย

การสร้างเครื่องมือวัดในการวิจัย

การเก็บรวบรวมข้อมูล

การเตรียมข้อมูล

สถิติพรรณนา

การวิเคราะห์ข้อมูล

สถิติอนุมาน

การแปลผล

รายงานผลการวิจัย



1. ระบุหัวข้อหรือปัญหาการวิจัยและทบทวนวรรณกรรม

2. กำหนดตัวแปรของการวิจัยและวิธีวัดตัวแปร

3. กำหนดระเบียบวิธีวิจัย

4. กำหนดประชากรและกลุ่มตัวอย่างในการวิจัย

5. ดำเนินการเก็บข้อมูล

6. วิเคราะห์ข้อมูล

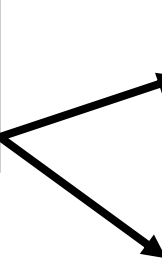
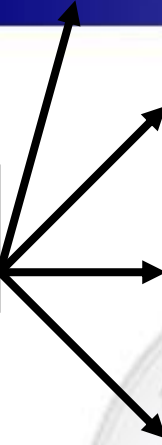
7. เขียนรายงานการวิจัย

8. เผยแพร่งานวิจัย

**การคิด
เขียนโครงร่าง**

ลงมือทำ

**คิด วิเคราะห์
เขียน**





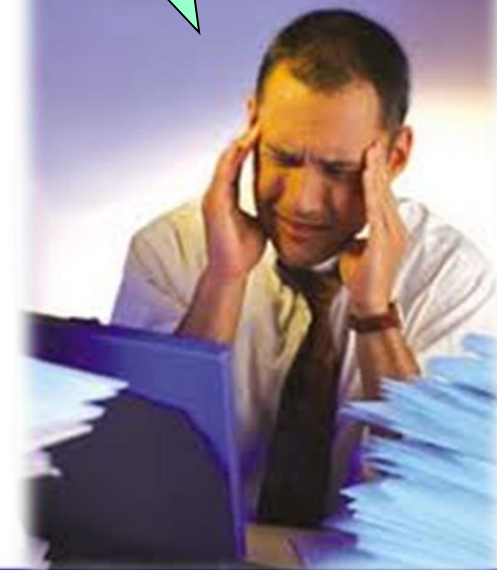
ขั้นเริ่มต้นของการทำวิจัย

- การเลือกเรื่องและการกำหนดปัญหา

ลองเริ่มคิดจากปัญหาที่เกิดจากการปฏิบัติงานดูสิ

เอ๊ะ!!! แล้วถ้าไม่มีปัญหาล่ะ.. จะทำไงดี???

ก็ลองดูสิว่างานที่ทำอยู่ปัจจุบัน สามารถปรับปรุงหรือพัฒนาให้ดีกว่าเดิมได้หรือไม่ ..อย่างไร





...โจทย์วิจัยได้จาก....

1. ความไม่พอใจในสิ่งที่ปฏิบัติอยู่ในปัจจุบัน
2. ความพอใจหรือเป้าหมายขององค์กร
3. การอ่านวารสาร งานวิจัยที่ตีพิมพ์ โดย
การศึกษางานของคนอื่นๆบ้าง
4. การพบปะพูดคุย หรือการสื่อสารกับบุคคลอื่นๆ
ทั้งเป็นการส่วนตัว หรือในการประชุมวิชาการ
ต่างๆ
5. Replication of studies การทำวิจัยซ้ำ เช่น
ทำซ้ำใน settings อื่นๆ
6. จากทฤษฎี เพื่อเป็นการพิสูจน์ทฤษฎีต่างๆ



ขั้นตอนของการทำวิจัย

- **การทบทวนเอกสารและงานวิจัยที่เกี่ยวข้อง**
 - ทบทวนวรรณกรรมที่เกี่ยวข้องอย่างลุ่มลึก
 - เลือกใช้วรรณกรรมที่ทันสมัย และวรรณกรรมที่มีความ classic
 - ทบทวนวรรณกรรมอย่างกว้างขวาง ทั้งในส่วนที่สนับสนุนสมมติฐานการวิจัย และที่คัดค้านสมมติฐานการวิจัย
 - เรียบเรียงวรรณกรรมอย่างถูกต้องตามหลักวิชาการ และมีเหตุมีผล มีการนำเสนอหัวข้อย่อยๆของวรรณกรรมที่ทบทวน
 - ส่วนใหญ่ของวรรณกรรมที่อ้างอิงต้องเป็น **primary sources**
 - มีการสรุปการทบทวนวรรณกรรม



ขั้นตอนของการทำวิจัย

- **การกำหนดกรอบแนวคิดทฤษฎี**
 - ถ้ามีการใช้กรอบแนวคิด ให้ระบุอย่างชัดเจนว่า นำมาใช้ในการอธิบายเรื่องใด ศึกษาอย่างไร
 - และกรอบแนวคิดนั้น เหมาะสมกับการศึกษาอย่างไร
 - เขียนแผนภูมิแสดงความสัมพันธ์ของตัวแปรในการศึกษาให้ชัดเจน



ขั้นตอนของการทำวิจัย

- **การออกแบบการวิจัย**

- ระบุให้ชัดเจนว่าการวิจัยนี้ เป็นงานวิจัยประเภทใด เช่น การวิจัยเชิงสำรวจ การวิจัยเชิงพรรณนา
- ออกแบบการวิจัยสอดคล้องเหมาะสมกับปัญหาการวิจัย วัตถุประสงค์การวิจัย และตัวแปรที่ใช้ในการศึกษา



ขั้นตอนของการทำวิจัย

- **การเตรียมเครื่องมือในการวิจัย**
 - แบบสัมภาษณ์
 - แบบสอบถาม
 - ระบุวิธีการหา **Reliability** และ **Validity** ของเครื่องมือ
 - ระบุวิธีการให้คะแนน ค่าช่วงคะแนน และความหมายของระดับคะแนน



ขั้นตอนของการทำวิจัย

• การกำหนดกลุ่มประชากรและการเลือกตัวอย่าง

- ระบุกลุ่มเป้าหมาย (ประชากร) ที่ต้องการจะศึกษาให้ชัดเจน
 - ใคร
 - ที่ไหน
 - เวลาไหน
- กำหนดขนาดตัวอย่างที่จะใช้ศึกษา (ในกรณีที่มีประชากรเยอะมาก)
- กำหนดวิธีการสุ่มตัวอย่างให้ชัดเจน เช่น สุ่มอย่างง่าย สุ่มแบบแบ่งชั้นภูมิ



ขั้นตอนของการทำวิจัย

- **การเก็บรวบรวมข้อมูล**
 - ระบุถึงขั้นตอนการเก็บข้อมูลอย่างชัดเจน
- **การวิเคราะห์ข้อมูล**
 - **ระบุสถิติที่ใช้ในการวิเคราะห์ข้อมูล**
 - สถิติพรรณนา เช่น ค่าร้อยละ ค่าเฉลี่ย
 - สถิติอนุมาน (สำหรับการทดสอบสมมติฐาน)
เช่น t-test F-test



ขั้นตอนของการทำวิจัย

- **การแปลผลการวิเคราะห์ข้อมูล**
 - การตีความของผลการวิเคราะห์ข้อมูล
 - การอภิปรายและสรุปผล
 - ระบุถึงข้อจำกัดของการศึกษา
 - เชื่อมโยงผลการศึกษากับปัญหาและวัตถุประสงค์การวิจัย
 - อภิปรายว่าผลการศึกษานี้มีความสอดคล้อง หรือขัดแย้งกับผลการวิจัยที่ผ่านมาอย่างไร
 - ระบุถึงข้อค้นพบใหม่ๆ
 - อภิปรายเหตุผลของข้อค้นพบ
 - การให้ข้อเสนอแนะ ในการนำไปใช้กับการปฏิบัติ การศึกษา และ/หรือการวิจัยในครั้งต่อไป โดยจะต้อง อยู่ภายในขอบเขตของข้อค้นพบจากการศึกษา



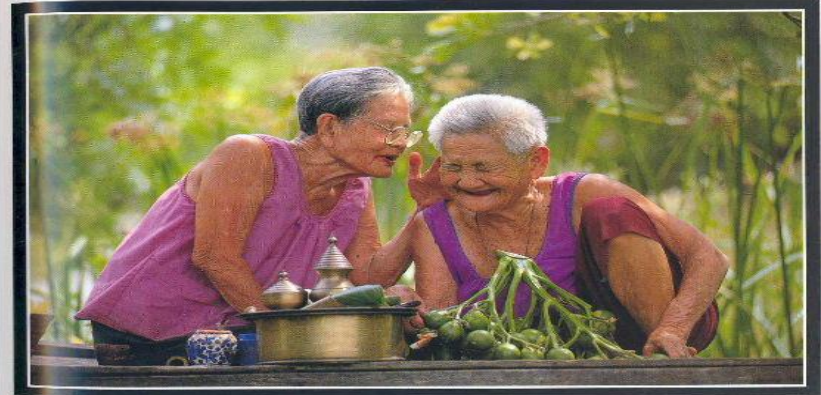
ขั้นตอนของการทำวิจัย

- **การเขียนรายงานวิจัย**

- เขียนรายละเอียดถึงสิ่งที่ผู้วิจัยได้ลงมือทำ ตั้งแต่เริ่มต้นจนจบกระบวนการ โดยเริ่มตั้งแต่ ความสำคัญของปัญหา ปัญหาการวิจัย วัตถุประสงค์การวิจัย สมมติฐานการวิจัย (ถ้ามี) ประโยชน์ที่ได้รับ ทฤษฎีหรืองานวิจัยที่เกี่ยวข้อง วิธีการวิจัย ผลการวิจัย สรุปผลและข้อเสนอแนะ
 - เขียนรายงานวิจัยฉบับสมบูรณ์
 - เขียนรายงานวิจัยฉบับย่อ เพื่อส่งตีพิมพ์เผยแพร่ในวารสารทางวิชาการ



รางวัลยอดเยี่ยมด้วยพระราชมารดา
สมเด็จพระเทพรัตนราชสุดาฯ สยามบรมราชกุมารี



“จำซังโง! นะเธอ”
ผลงานคุณ ฤกษ์ชน ทาลเศรณี

เอ๊ะ!!! งานวิจัย 1
เรื่องจะทำอะไรได้
บ้างน่า ???

รู้มึ้นว่า!!! งานวิจัย 1 เรื่อง
สามารถสร้างผลงานทาง
วิชาการได้มากมาย เช่น 1.
บทความวิจัย
2.บทความวิชาการ
3.ตำรา
4.คู่มือการปฏิบัติงาน





มหาวิทยาลัยมหิดล
Mahidol University

"Wisdom of The Land"

ระเบียบวิธีวิจัย (Research Methodology)



ข้อพิจารณาเริ่มต้นการทำวิจัย

1. ความเหมาะสมของเรื่องที่จะทำวิจัย

- ในเชิงวิชาการ
- ในเชิงความสอดคล้องกับสถานการณ์
- ในเชิงประโยชน์ การนำไปใช้

2. ความเป็นไปได้ในการทำวิจัย

- แหล่งข้อมูลหาได้ไม่ยากนัก
- ไม่ใช้เวลานานเกินจรรยาบรรณ
- การใช้ทรัพยากร ความคุ้มค่า ความเหมาะสม ความปลอดภัย
- การเลือกวิธีวิจัยเหมาะสมกับเรื่องทำให้หาคำตอบสำหรับวัตถุประสงค์การวิจัยได้



ขั้นตอนการทำวิจัย

1. การกำหนดประเด็นปัญหา
2. การทบทวนวรรณกรรม
3. การกำหนดกรอบแนวคิดในการวิจัย
4. โครงร่างการวิจัย (Proposal)
5. การกำหนดประชากรและการเลือกตัวอย่าง
6. การเก็บรวบรวมข้อมูล
7. การวิเคราะห์ข้อมูล
8. การเขียนรายงานและการนำเสนอ
9. การวางแผนและการควบคุมงานวิจัย
10. การเผยแพร่รายงานการวิจัย



การกำหนดประเด็นปัญหา

- เลือกปัญหาให้เหมาะสมกับความรู้ ความสามารถและประสบการณ์ของผู้วิจัย
- ปัญหาที่นักวิจัยอยากรู้ ไม่ใช่ชื่อเรื่องวิจัย
- ปัญหามีความชัดเจน จุดมุ่งหมายเด่นชัด เพราะเป็นจุดเริ่มต้นที่เชื่อมโยงไปสู่การตั้งชื่อเรื่องวิจัย การกำหนดสมมติฐาน ความสัมพันธ์ของตัวแปร กำหนดขอบเขต ตั้งค่านิยาม การเก็บรวบรวมข้อมูล การสร้างเครื่องมือ



ที่มาของเรื่องที่จะทำวิจัย

- จากงานที่ทำ/รับผิดชอบ
- จากការอ่าน/การรับฟัง/ การได้เห็น
- จากงานวิจัย / วิทยานิพนธ์
- จากปัญหาของสังคม
- จากการบริหาร/ภาครัฐ



ข้อเรื่องสำคัญไฉน

- **ข้อเรื่อง**
 - ตรงประเด็นปัญหาการวิจัย
 - ครอบคลุมประเด็น
 - ชัดเจน กระชับรัด บอกลทิศทาง การวิจัย
- **ข้อบกพร่องที่พบ**
 - ไม่ชัดเจน คลุมเครือ
 - ยาวเกินไป
 - ไม่สอดคล้องกับประเด็นสำคัญที่ต้องการศึกษา



ตัวอย่างหัวข้อ

- ความพึงพอใจการรับบริการ
- การพัฒนาระบบงาน
- การพัฒนาคุณภาพการบันทึกงานสารบรรณ
- การปรับปรุงกระบวนการปฏิบัติงาน
- การศึกษา
- การพัฒนา
- แนวทางการ
- การศึกษาเปรียบเทียบ



ตัวอย่าง

- การศึกษาสภาพปัญหาและแนวทางในการดำเนินงานเกี่ยวกับการรับ-ส่งหนังสือราชการของบัณฑิตวิทยาลัย มหาวิทยาลัย...
- แนวทางการพัฒนาการใช้โปรแกรมสำเร็จรูปเพื่อการนำเสนอผลงานในที่ประชุมของข้าราชการสายสนับสนุน
- การเปรียบเทียบผลสัมฤทธิ์ในการสอนงานโดยวิธีพี่เลี้ยง และวิธีเรียนรู้ในขณะปฏิบัติงาน



ความสำคัญและที่มาของปัญหาที่ทำการวิจัย

- ความจำเป็น
- ชี้ปัญหา
- ผลที่เกิดจากปัญหานี้
- ข้อมูลสนับสนุน
- ถ้าแก้ไขแล้วจะเป็น
อย่างไร
- มีวิธีการแก้ไข
อย่างไรบ้าง
- ทำไมเราจึงเลือกใช้
วิธีนี้



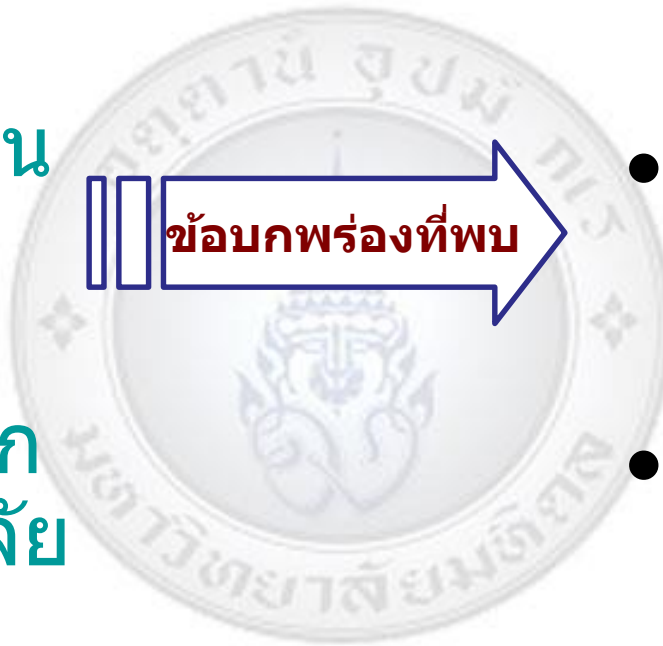
ข้อบกพร่องที่พบ

- เนื้อหาขาด
ความสัมพันธ์
ต่อเนื่อง
- สั้นเกินไป /
ยาวเกินไป
- ไม่สอดคล้อง
กับประเด็น
สำคัญซึ่ง
ต้องการศึกษา



วัตถุประสงค์ของการวิจัย

- สอดคล้องกับ
ชื่อเรื่อง
- มีความชัดเจน
ว่าจะศึกษา
อะไรบ้าง
- ครอบคลุมทุก
ปัญหาการวิจัย
- นำไปสู่การ
ออกแบบ
- ไม่ชัดเจนว่าจะ
ศึกษาอะไรบ้าง
- ไม่ครอบคลุม
สิ่งที่ต้องการ
ศึกษาทั้งหมด
- นำประโยชน์ที่
คาดว่าจะได้
รับมาเขียน





รูปแบบการเขียนวัตถุประสงค์การวิจัย

เพื่อ

ศึกษา
วิเคราะห์
เปรียบเทียบ



พฤติกรรม
ผลกระทบ
ปัญหา
ความรู้
ทัศนคติ
ค่านิยม
ข้อเท็จจริง
ความสัมพันธ์



ตัวอย่างวัตถุประสงค์

การศึกษาสภาพปัญหาและแนวทางในการดำเนินงานเกี่ยวกับการรับ-ส่งหนังสือราชการของบัณฑิตวิทยาลัย มหาวิทยาลัย...

- 1. เพื่อศึกษาสภาพปัญหาและแนวทางในการดำเนินงานเกี่ยวกับการรับ-ส่งหนังสือราชการของบัณฑิตวิทยาลัย มหาวิทยาลัย ...**
- 2. เพื่อเปรียบเทียบความพึงพอใจในการดำเนินงานเกี่ยวกับการรับ-ส่งหนังสือราชการของบัณฑิตวิทยาลัย มหาวิทยาลัย ...**



สมมติฐานการวิจัย (ถ้ามี)

- สอดคล้องกับปัญหาการวิจัย
- สอดคล้องกับวัตถุประสงค์การวิจัย
- แสดงความสัมพันธ์ระหว่างตัวแปร
- กำหนดจากการได้ศึกษาค้นคว้าทฤษฎี
และงานวิจัยที่เกี่ยวข้อง
- สามารถทดสอบ ตรวจสอบได้



ขอบเขตการวิจัย

- ครอบคลุมทุกด้านที่เกี่ยวข้องพื้นที่ กลุ่มตัวอย่าง ตัวแปร ประเด็นที่ศึกษา
- มีความชัดเจน
- ช่วยให้ผู้อ่านเห็นภาพของงานวิจัยชัดเจนขึ้น

ขอบกพร่องที่พบ

- ไม่ครอบคลุมทุกเรื่องที่ต้องการระบุในขอบเขต
- ขอบเขตที่ระบุยังไม่ชัดเจน



นิยามศัพท์

- ครอบคลุมทุกประเด็นที่ควรให้คำนิยาม
- สอดคล้องกับเรื่องที่ทำวิจัย
- เป็นนิยามเชิงปฏิบัติการ



- นิยามไม่ครบถ้วนทุกศัพท์ที่ควรนิยาม
- ไม่เขียนนิยามปฏิบัติการ



ประโยชน์ที่คาดว่าจะได้รับ

- ควรครอบคลุมว่าเป็นประโยชน์แก่ใครบ้าง
- ความชัดเจนว่าเป็นประโยชน์อะไร
- พิจารณาประโยชน์ด้านต่างๆ วิชาการ ปฏิบัติ องค์ความรู้



- ไม่ครอบคลุมทุกด้าน
- เขียนล้อกับวัตถุประสงค์เท่านั้น



การทบทวนวรรณกรรม

- การค้นคว้าศึกษารวบรวมและประมวลผลทางวิชาการ เช่น ผลงานวิจัย บทความเอกสารทางวิชาการ และตำรา ทฤษฎีที่เกี่ยวข้องกับเรื่องที่ทำวิจัย เพื่อประมวลแนวความคิด ระเบียบวิธีวิจัยข้อเสนอแนะจากผลงานวิจัยหรือเอกสารต่างๆ



วรรณกรรมประเภทต่างๆ

1. ตำรา รายงานการวิจัย
2. วารสารวิชาการสาขาวิชาต่างๆ
3. บทความทางวิชาการที่พิมพ์เผยแพร่
ในการประชุมวิชาการของ
สถาบันการศึกษา
4. สารานุกรม พจนานุกรม รายงาน
ประจำปีของหน่วยงาน นิตยสาร
หนังสือพิมพ์
5. วิทยานิพนธ์ ดุษฎีนิพนธ์



การทบทวนวรรณกรรม

- ความเกี่ยวข้องกับเรื่องที่วิจัย
- มีความครอบคลุม
- การจัดหมวดหมู่
- ความเป็นปัจจุบัน
- ความถูกต้องของเนื้อหา
- การเรียบเรียง
- มีการสรุปนำไปสู่กรอบแนวคิดการวิจัย



ข้อบกพร่องที่พบ

- ความทันสมัยของเอกสาร/แหล่งค้น
- ประเภทของเอกสารที่อ้างอิง
- ข้อบกพร่องเกี่ยวกับวิธีการอ้างอิง
- การอ้างอิงโดยไม่ได้เรียบเรียงภาษาใหม่
- การอ้างอิงไม่ตรงตามต้นฉบับ
- การอ้างอิงแบบตัดต่อความคิด
- ไม่สามารถสรุปกรอบแนวคิดของการวิจัย



กระบวนการทบทวนวรรณกรรม

1. กำหนดเรื่อง หัวเรื่อง ให้ชัดเจน
2. กำหนดขอบเขตและประเภทของข้อมูลที่ต้องการ
3. กำหนดประเภทวรรณกรรม
4. เลือกแหล่งค้นคว้า
5. ปฏิบัติการค้นหา
6. อ่าน บันทึกข้อมูล

ค้นหา

อ่านอย่างพิถีพิ
พิเคราะห์

เขียนเรียบเรียง





หลักการเขียนวรรณกรรมที่เกี่ยวข้อง

การนำเสนอสาระในวรรณกรรมที่เกี่ยวข้อง มักนิยมจัดเป็นหมวดๆ ดังนี้

- ความหมายของคำสำคัญที่ปรากฏ โดยสรุปว่าใครกล่าวให้ความหมายไว้อย่างไรบ้าง ซึ่งอาจจะเหมือนกัน คล้ายคลึงกัน แล้วผู้วิจัยสรุปว่าในงานวิจัยนี้จะหมายความว่าอย่างไร
- แนวคิดในเรื่องที่ทำการวิจัย เช่น กรอบแนวคิดอะไรบ้าง
- ทฤษฎีที่เกี่ยวข้องกับเรื่องที่ศึกษามีอะไรบ้าง มีการยืนยันทฤษฎีหรือไม่ ถ้าใช่จะยืนยันทฤษฎีอะไร หากมีหลายทฤษฎี ต้องสรุปว่าจะนำทฤษฎีอะไรมาสนับสนุนบ้าง ถ้าไม่มี ต้องมี Model หรืองานวิจัยมาสนับสนุน
- งานวิจัยที่เกี่ยวข้อง ทั้งงานวิจัยในและต่างประเทศ เพื่อให้ได้ทราบว่าม้งานวิจัยใดบ้างที่เกี่ยวข้องกับเรื่องที่จะวิจัย ข้อค้นพบของงานวิจัยแต่ละเรื่อง ต้องสรุปให้เป็นหมวดหมู่ชัดเจน



แหล่งค้นคว้าวรรณกรรม

- หนังสือ ตำราเกี่ยวข้องกับหัวข้อวิจัย
- ปทานุกรม ที่รวบรวมผลงานวิจัยสาขาต่างๆ และสารานุกรมที่เกี่ยวข้อง
- วารสารทางการวิจัยสาขาต่างๆ ตลอดจนจุลสารและวรรณกรรมเผยแพร่
- วิทยานิพนธ์ วิทยานิพนธ์ ของผู้สำเร็จการศึกษาระดับปริญญาโท และเอก
- หนังสือรวมบทความคัดย่อวิทยานิพนธ์ วิทยานิพนธ์
- หนังสือพิมพ์ นิตยสาร อาจมีบทความบางเรื่องใช้อ้างอิงได้



หลักเกณฑ์การเลือก

- เนื้อหา เลือกพิจารณาวรรณกรรมและงานวิจัยที่เกี่ยวข้องในเชิงทฤษฎี หรือผลการวิจัยที่ใกล้เคียงกับเรื่องที่กำลังทำวิจัยให้มากที่สุด
- ความทันสมัย
- ประวัติผู้เขียนหรือผู้วิจัย
- สำนักพิมพ์
- ความน่าเชื่อถือของข้อมูล



การกำหนดกรอบแนวคิดในการวิจัย

- กรอบแนวคิดของการวิจัย (Theoretical Framework) ในด้านเนื้อหาสาระ ซึ่งประกอบด้วยตัวแปร และการระบุความสัมพันธ์ระหว่างตัวแปร ในการสร้างกรอบแนวคิดการวิจัย ผู้วิจัยจะต้องมีกรอบพื้นฐานทางทฤษฎีที่เกี่ยวข้องกับปัญหาที่ศึกษาและมโนภาพ (concept) ในเรื่องนั้น แล้วนำมาประมวลเป็นกรอบในการกำหนดตัวแปรและรูปแบบความสัมพันธ์ระหว่างตัวแปรต่าง ๆ ในลักษณะของกรอบแนวคิดการวิจัย และพัฒนาเป็นแบบจำลองในการวิจัยต่อไป
- เป็นตัวกำหนดทิศทาง ขอบเขต เงื่อนไข



กรอบแนวคิด

เป็นสิ่งแสดงความคิดที่อยู่เบื้องหลังการทำวิจัย บอกให้รู้ว่าผู้วิจัยมุ่งค้นหาข้อเท็จจริงที่ต้องการรู้ และเชื่อมโยงปัญหานั้นมาวิจัยเข้ากับทฤษฎีที่เกี่ยวข้อง

ตัวแปรต้น

1. เพศ
2. สถานที่ศึกษา
3. คณะที่ศึกษา
4. สถานที่พักอาศัย

ตัวแปรตาม

- ความคาดหวังและ ความพึงพอใจของนักศึกษาต่อการศึกษาในมหาวิทยาลัย... ในด้านสภาพแวดล้อมทางการศึกษา 4 ด้าน
1. ด้านอาคารสถานที่
 2. ด้านการจัดการเรียนการสอน
 3. ด้านกิจกรรมนักศึกษา
 4. ด้านสังคมและกลุ่มเพื่อน



โครงการวิจัย (Proposal)

1. ชื่อเรื่อง
2. ความสำคัญของปัญหา
3. วัตถุประสงค์
4. สมมติฐานการวิจัย
5. ข้อยกเว้นเบื้องต้น
6. ขอบเขตการวิจัย
7. นิยามศัพท์
8. ข้อยกเว้นการวิจัย
9. ประโยชน์ที่คาดว่าจะได้รับ
10. ระเบียบวิธีวิจัย
11. รายการอ้างอิง
12. ภาคผนวก
13. ผู้วิจัย/คณะผู้วิจัย
14. ระยะเวลา
15. งบประมาณ



- การกำหนดประชากรและการเลือกตัวอย่าง
- การคัดเลือกกลุ่มตัวอย่าง
- การเก็บรวบรวมข้อมูล
- การวิเคราะห์ข้อมูล (Data Analysis)
- กระบวนการจัดการข้อมูล
- การนำเสนอและการเขียนรายงาน



Research Methodology

ในส่วนของการเก็บรวบรวมและวิเคราะห์ผลข้อมูล R2R
(รายละเอียดของครั้งต่อไป)



การวางแผนและการควบคุมงานวิจัย

ความหมาย

การวางแผนและควบคุมงานวิจัย หมายถึง การที่ผู้วิจัยกำหนดขั้นตอนการทำงานวิจัยเรื่องหนึ่งๆ อย่างมีระบบและมีแบบแผนชัดเจน และสามารถได้ผลวิจัยที่มีความน่าเชื่อถือ

ความสำคัญของการวางแผนและควบคุมงานวิจัย

เพื่อทำให้งานวิจัยเสร็จตามกำหนดเวลา ได้ผลวิจัยมีคุณภาพตามงบประมาณที่กำหนด



ระยะเวลาทำวิจัย

- เหมาะสม เป็นไปได้

แผนการดำเนินงาน

- ครอบคลุมทุกกิจกรรม
- เหมาะสมกับระยะเวลา

งบประมาณ

- ครอบคลุมค่าใช้จ่าย
- สมเหตุสมผล มีความเป็นไปได้



ปัจจัยสำคัญในการทำวิจัย

1. เวลา
2. งบประมาณ
3. กำลังคน
4. ความผิดพลาดที่จะเกิดขึ้น เช่น การสร้างเครื่องมือ การเก็บรวบรวมข้อมูล การวิเคราะห์ข้อมูล
5. การทำงานเป็นทีม
6. ความสามารถในการจัดการของหัวหน้าโครงการ



การวางแผนและควบคุมงานวิจัย

การวางแผนการทำวิจัยก่อนการเขียนข้อเสนอโครงการวิจัย

มีความรู้ในเรื่องที่จะวิจัยเพียงพอที่จะเขียน **Proposal**

ขั้นตอนก่อนการเขียนข้อเสนอโครงการวิจัย

1. ค้นหาประเด็นปัญหาที่ควรศึกษาจากแหล่งต่างๆ
2. ตัดสินใจเลือกปัญหาที่จะทำวิจัย
3. ศึกษาผลงานวิจัยอื่นๆ ที่เกี่ยวข้องกับปัญหาที่ศึกษา
4. ค้นคว้าเอกสาร/ทฤษฎีที่จะเป็นแนวทางด้านความคิด
5. รวบรวมเอกสารต่างๆ/หนังสืออ้างอิง อาจทำเป็นสรุปย่อที่ระบุแหล่งอ้างอิงให้ชัดเจน เพื่อไว้เขียนบรรณานุกรม
6. นิยาม/ให้คำจำกัดความปัญหาวิจัยให้ชัดเจน อย่างน้อยควรระบุความสำคัญของปัญหา วัตถุประสงค์ สมมติฐานและกรอบแนวคิดการวิจัยได้



การวางแผนและควบคุมงานวิจัย (ต่อ)

7. กำหนดแบบแผนการวิจัย (เช่น การวิจัยเชิงประวัติศาสตร์ การวิจัยเชิงบรรยาย การวิจัยเชิงทดลอง ฯลฯ)
8. พิจารณาแหล่งที่มาของข้อมูลและคิดหาหนทางที่จะเก็บข้อมูลโดยวางแผนการดำเนินการนี้ให้รัดกุม
9. จัดเตรียมวางแผนในการวิเคราะห์ข้อมูล เช่น ใช้โปรแกรมสำเร็จรูป SPSS
10. ถ้าเป็นไปได้ควรจะมีการลองรวบรวมข้อมูล โดยการทำการทดลองศึกษาขั้นนำ (Pilot Project)

ขั้นตอนทั้ง 10 ขั้น ควรทำกำหนดเวลาแต่ละขั้นไว้



การเขียนข้อเสนอโครงการวิจัย

1. เตรียมแผนงานล่วงหน้า ทำให้รู้ล่วงหน้าในการทำวิจัย
2. การวางแผนเพื่อประหยัดงบประมาณ เวลา และกำลังคน
3. การวางแผนและเตรียมที่จะดำเนินการเก็บรวบรวมข้อมูล (การสร้างเครื่องมือ และการเก็บรวบรวมข้อมูล)
4. ช่วยประเมินเวลาและผลที่ได้ว่าคุ้มค่า/ไม่



การเผยแพร่ผลงานการวิจัย

การเผยแพร่อาจมีปัญหาหลายประการได้แก่

1. ผู้วิจัยไม่ได้เผยแพร่ผลงานวิจัยของตนเอง อาจเนื่องมาจากไม่ทราบแหล่งการเผยแพร่ ผู้วิจัยไม่เห็นถึงความสำคัญ ขาดแรงจูงใจในการเผยแพร่
2. มีแหล่งเผยแพร่น้อย เช่น มีวารสารรองรับในสาขานั้นน้อยมากหรือไม่มีเลย
3. มีรูปแบบการเขียนรายงานการวิจัยหลายรูปแบบ ขึ้นกับสถาบัน แหล่งพิมพ์ที่กำหนดรูปแบบเฉพาะของตนไว้ซึ่งแตกต่างกัน ผู้วิจัยที่เคยยึดรูปแบบเดิมเมื่อต้องปรับเข้ากับรูปแบบใหม่ตามสถานหรือแหล่งที่จะเผยแพร่ก็อาจรู้สึกยุ่งยาก



ลักษณะงานวิเคราะห์

งานวิเคราะห์ :

1. ผลงานที่แสดงการแยกแยะองค์ประกอบต่างๆของเรื่องอย่างมีระบบ มีการศึกษาในแต่ละองค์ประกอบและความสัมพันธ์ขององค์ประกอบต่างๆ เพื่อให้เกิดความรู้ความเข้าใจในเรื่องนั้นๆ



ลักษณะงานวิเคราะห์

2. งานรวบรวมข้อมูลและการวิเคราะห์
สถานการณ์ หรือปัญหา โดยวิธีการทาง
สถิติ และสังเคราะห์แนวทางการพัฒนาหรือ
การแก้ปัญหา



งานวิเคราะห์

นิยาม

✿ งานวิเคราะห์ : ผลงานที่แสดงการแยกแยะองค์ประกอบต่างๆของเรื่องอย่างมีระบบ มีการศึกษาในแต่ละองค์ประกอบและความสัมพันธ์ขององค์ประกอบต่างๆ เพื่อให้เกิดความรู้ความเข้าใจในเรื่องนั้นๆ

✿ งานรวบรวมข้อมูลและการวิเคราะห์ สถานการณ์ หรือปัญหา โดยวิธีการทางสถิติ และแนวทางการพัฒนาหรือการแก้ปัญหา

รูปแบบ

- เขียนในลักษณะที่สามารถนำไปสู่การปฏิบัติได้
- มีการวิเคราะห์ วิจารณ์ ยกตัวอย่างในลักษณะกรณีศึกษา
- เสนอแนวทางแก้ปัญหาที่ปฏิบัติจริงมาแล้ว
- เรียบเรียงให้เป็นแนวคิดของตนเอง แล้วนำกฎ ระเบียบ หรือความเห็นจากผู้มีประสบการณ์ หรือจากประสบการณ์ที่เคยปฏิบัติมาสนับสนุน

การเผยแพร่

- เผยแพร่ไปยังหน่วยงานที่เกี่ยวข้องกับตำแหน่งที่เสนอขอ
- เผยแพร่หลังจากที่คณะกรรมการผู้ทรงคุณวุฒิประเมินคุณภาพแล้ว
- แนบแบบตอบรับหรือหนังสือขอบคุณจากหน่วยงานที่นำไปเผยแพร่



โครงสร้างของงานวิเคราะห์

โครงสร้างของงานวิชาการในลักษณะของงานวิเคราะห์ ซึ่งจะมีลักษณะเช่นเดียวกันกับงานที่เป็นประเภทงานวิจัย ประกอบด้วยจำนวน 5 บท

- 1) บทที่ 1 บทนำ
- 2) บทที่ 2 แนวคิด ทฤษฎีและงานวิเคราะห์/วิจัยที่เกี่ยวข้อง
- 3) บทที่ 3 วิธีการวิเคราะห์
- 4) บทที่ 4 ผลการวิเคราะห์
- 5) บทที่ 5 สรุปผลและข้อเสนอแนะ
- 6) บรรณานุกรม
- 7) ภาคผนวก



โครงสร้างของงานวิเคราะห์

1) บทที่ 1 บทนำ

- ความเป็นมาและเหตุผลความจำเป็นของการวิเคราะห์
- วัตถุประสงค์ในการวิเคราะห์
- ขอบเขตของการวิเคราะห์
- ประโยชน์การวิเคราะห์ต่อการพัฒนางานในหน้าที่
- นิยามศัพท์เฉพาะ

2) บทที่ 2 แนวคิด ทฤษฎีและงานวิเคราะห์/วิจัยที่เกี่ยวข้อง

3) บทที่ 3 วิธีการวิเคราะห์

- ประชากร/กลุ่มตัวอย่าง หรือแหล่งข้อมูล
- เครื่องมือที่ใช้ในการวิเคราะห์
- การเก็บรวบรวมข้อมูล
- สถิติที่ใช้ในการวิเคราะห์ (ถ้ามี)
- วิธีการวิเคราะห์ข้อมูลและการนำเสนอ

4) บทที่ 4 ผลการวิเคราะห์

5) บทที่ 5 สรุปผลและข้อเสนอแนะ

6) บรรณานุกรม

7) ภาคผนวก



สายสนับสนุนจะวิเคราะห์ อะไรได้บ้าง?

การวิเคราะห์งาน (job Analysis)

การวิเคราะห์เอกสาร (Document Analysis)

การวิเคราะห์ข้อมูลอื่นๆ ที่เกี่ยวข้องกับภาระงาน





จุดมุ่งหมายของการวิเคราะห์งาน

- วิเคราะห์เพื่อปรับปรุงงาน
- วิเคราะห์เพื่อพัฒนาผู้ปฏิบัติงาน
- วิเคราะห์เพื่อประเมินผลการปฏิบัติงาน
- วิเคราะห์เพื่อขจัดความสูญเสียในการปฏิบัติงาน
- วิเคราะห์เพื่อหาวิธีที่ดีที่สุดในการปฏิบัติงาน
- วิเคราะห์เพื่อประเมินค่างาน
- วิเคราะห์เพื่อการวางแผนกำลังคน



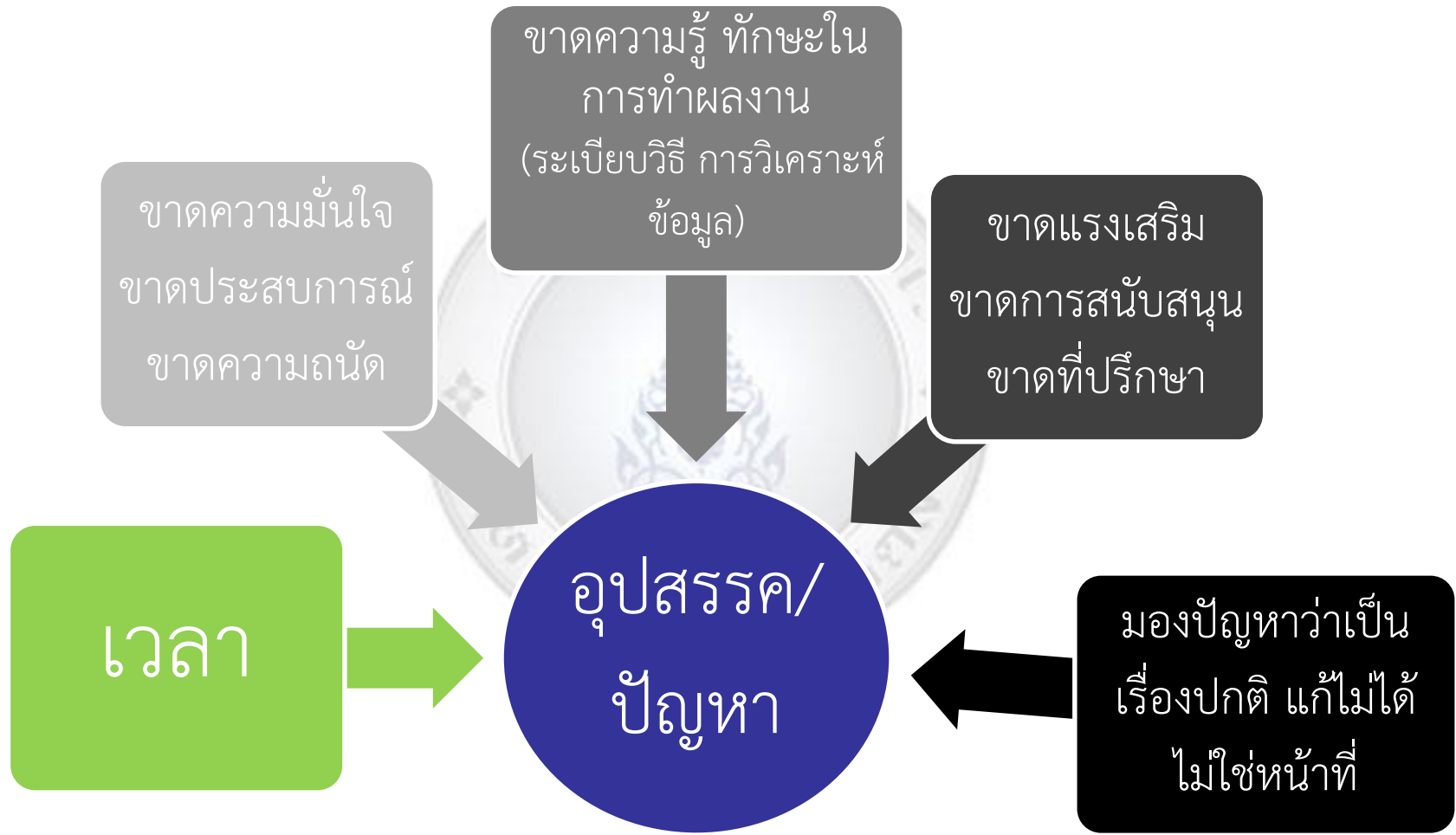
ขั้นตอนการวิเคราะห์งาน

- 1) กำหนดความมุ่งหมายของการวิเคราะห์งาน
- 2) ศึกษาข้อมูลที่เกี่ยวข้องกับงานนั้นๆ
- 3) เลือกวิธีการเก็บข้อมูล
- 4) ตรวจสอบข้อมูล
- 5) วิเคราะห์ข้อมูล





อุปสรรค / ปัญหาในการทำงานวิเคราะห์





การรังสรรค์งานวิเคราะห์ให้สำเร็จ

อยากทราบข้อมูลที่แท้จริง อยากนำข้อมูลมาพัฒนางานที่ทำให้ดีขึ้น เพิ่มประสิทธิภาพ

มองความยากของงานวิเคราะห์เป็นเรื่องท้าทายความสามารถที่ต้องทำให้สำเร็จ

เป็นคนสนใจในเรื่องข้อมูล หาที่ปรึกษาที่มีความสามารถ มีประสบการณ์

มุ่งมั่น ตั้งใจจริง ไม่ย่อท้อ มีวินัยในการทำงาน

ลงมือทำ มีความกล้าคิด กล้าทำ อย่างกลัวข้อผิดพลาด ทำไปปรับปรุงไปให้สมบูรณ์ขึ้นเรื่อย ๆ



หัวข้อใดบ้างที่เป็นหัวข้องานวิเคราะห์ได้..จากงานหลากหลายที่มี

การศึกษา ...

การศึกษาเปรียบเทียบ

...

การพัฒนา...

การปรับปรุง
กระบวนการ
ปฏิบัติงานด้าน...

การพัฒนาคุณภาพ
งานด้าน...

แนวทางการพัฒนา...

การปรับปรุงและ
พัฒนางานด้าน...

ความพึงพอใจในการ
ให้บริการ...

บทวิเคราะห์...

การวิเคราะห์...

คู่มือการปฏิบัติงาน
ด้าน...

อาจมีชื่ออื่นๆ ได้เหมือนงานวิจัย แต่ 2 ชื่อนี้จะตรงที่สุด



ตัวอย่างหัวข้อการเขียนงานวิเคราะห์ ของตำแหน่งต่างๆ

- วิเคราะห์นักศึกษาใหม่ (น.วิชาการศึกษา,น.วิเคราะห์,จ.บริหาร)
- วิเคราะห์นักศึกษาเต็มเวลา (น.วิเคราะห์)
- วิเคราะห์การตักออกซ้ำชั้น (น.วิชาการศึกษา,น.วิเคราะห์,จ.บริหาร)
- วิเคราะห์การสละสิทธิ์ของนักศึกษา (น.วิชาการศึกษา,น.วิเคราะห์,จ.บริหาร)
- วิเคราะห์การใช้ประโยชน์จากอาคาร (น.วิเคราะห์,จ.บริหาร)
- วิเคราะห์ความต้องการใช้พื้นที่อาคาร (น.วิเคราะห์,จ.บริหาร)
- วิเคราะห์หลักสูตร (น.วิชาการศึกษา,น.วิเคราะห์,จ.บริหาร)
- วิเคราะห์ความต้องการใช้สาธารณูปโภค (น.วิเคราะห์,จ.บริหาร)
- วิเคราะห์ศักยภาพบุคลากร (จ.บุคคล,น.วิเคราะห์,จ.บริหาร)
- วิเคราะห์การจัดซื้อวัสดุ/ครุภัณฑ์(น.พัสดุ,น.วิเคราะห์,จ.บริหาร)
- วิเคราะห์การบริหารวัสดุ/ครุภัณฑ์ (น.พัสดุ, น.วิเคราะห์,จ.บริหาร)
- วิเคราะห์การบริหารงบประมาณ (น.การเงิน, น.วิเคราะห์)
- วิเคราะห์หนังสือเข้า-ออก (จ.บริหาร)
- วิเคราะห์การการเข้าสู่ตำแหน่ง ผศ รศ. ศ.(น.วิเคราะห์,จ.บุคคล)
- วิเคราะห์ความต้องการการครอบอัตรา ช. ชช. (น.วิเคราะห์,จ.บุคคล)
- วิเคราะห์ งบประมาณที่ได้รับระยะ 3ปี (น.การเงิน,น.วิเคราะห์,จ.บริหาร)
- วิเคราะห์ความต้องการห้องเรียนบรรยาย (น.วิเคราะห์,จ.บริหาร)
- วิเคราะห์ความต้องการห้องปฏิบัติการ (น.วิทย์,น.วิเคราะห์)
- วิเคราะห์สถิติผู้ป่วย (น.เวชสถิติ)



ผลงานฉบับสมบูรณ์งานวิเคราะห์

บทสรุปผู้บริหาร (ถ้ามี)

บทที่ 1 บทนำ

- ความเป็นมาและเหตุผลความจำเป็นของการวิเคราะห์
- วัตถุประสงค์ในการวิเคราะห์
- ขอบเขตของการวิเคราะห์
- ประโยชน์การวิเคราะห์ต่อการพัฒนางานในหน้าที่
- นิยามศัพท์เฉพาะ

บทที่ 2

- แนวคิด ทฤษฎีและงานวิเคราะห์/วิจัยที่เกี่ยวข้อง

บทที่ 3 วิธีการวิเคราะห์

- ประชากร/กลุ่มตัวอย่าง หรือแหล่งข้อมูล
- เครื่องมือที่ใช้ในการวิเคราะห์
- การเก็บรวบรวมข้อมูล
- สถิติที่ใช้ในการวิเคราะห์
- วิธีการวิเคราะห์ข้อมูลและการนำเสนอ

บทที่ 4 ผลการวิเคราะห์

- ผลการวิเคราะห์ GD - ผลการวิเคราะห์เนื้อหา
- ผลการวิเคราะห์ Statistic

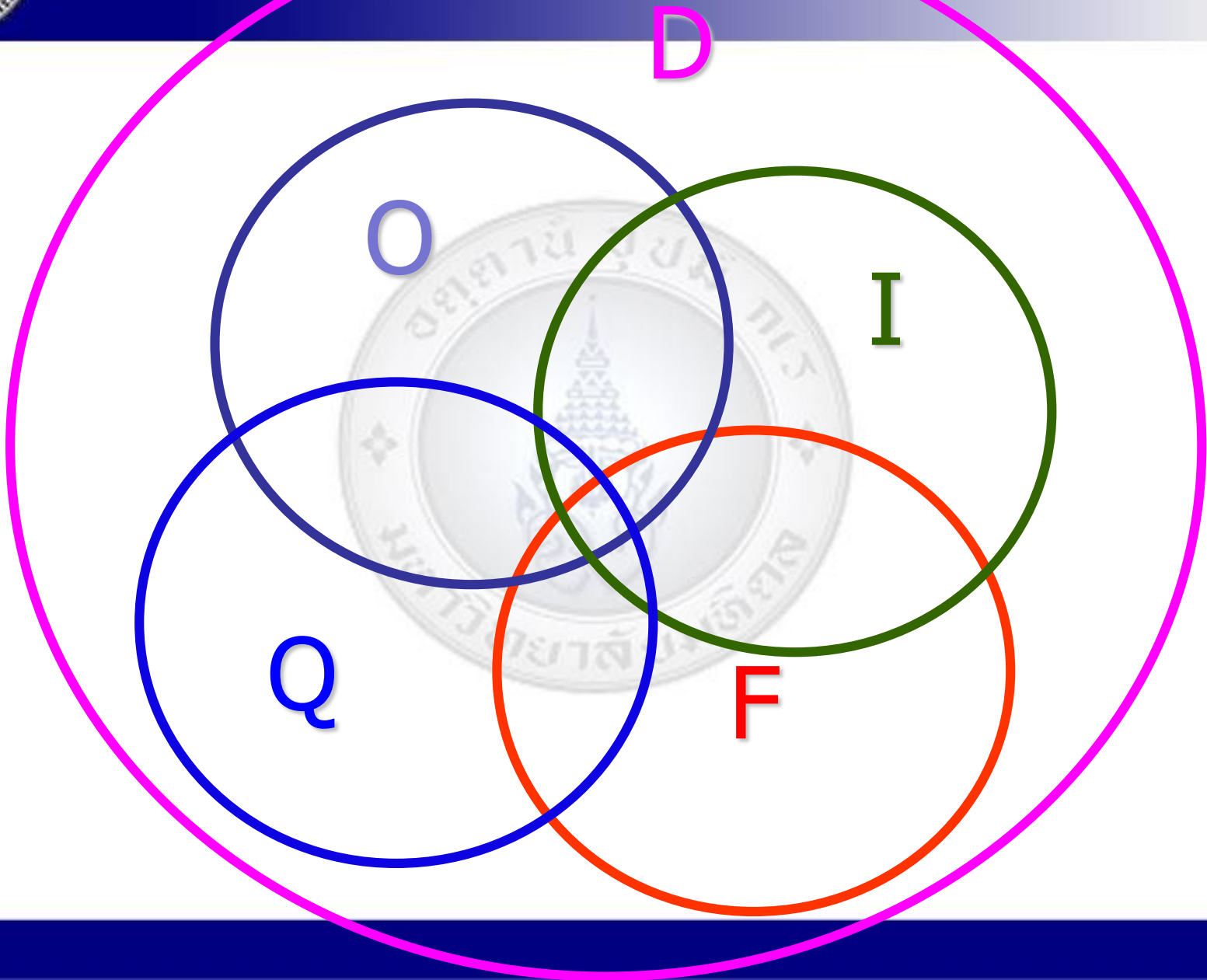
บทที่ 5 สรุปผล ข้อเสนอแนะ (ในการพัฒนางาน และการวิเคราะห์ครั้งต่อไป)

บรรณานุกรม

ภาคผนวก



เครื่องมืออื่นๆ ในการวิเคราะห์





การวิเคราะห์เอกสาร

Documentary Analysis

เอกสาร หมายถึง หลักเกณฑ์ วิธีการ เงื่อนไข
แบบฟอร์ม พระราชกฤษฎีกา พระราชบัญญัติ
กฎ ระเบียบ ข้อบังคับ ประกาศ หนังสือเวียน
มติที่ประชุม คำสั่ง ระบบไอที ฯลฯ

ตัวอย่างหัวเรื่อง : วิเคราะห์งบประมาณ
วิเคราะห์หลักสูตร วิเคราะห์อัตราค่าจ้าง
วิเคราะห์พื้นที่ วิเคราะห์หลักเกณฑ์ต่างๆ
วิเคราะห์การเลื่อนเงินเดือน วิเคราะห์การจัดซื้อ



ขั้นตอนใน การวิเคราะห์เอกสาร

- กำหนดเรื่องหรือหัวข้อที่จะทำการวิเคราะห์
- กำหนดวัตถุประสงค์/จุดมุ่งหมายของการวิเคราะห์
- กำหนดขอบเขตของการวิเคราะห์
- รวบรวมเอกสารที่เกี่ยวข้องกับเรื่องที่ศึกษา คัดเลือกเอาเอกสารที่เชื่อถือได้ ที่มีความสมบูรณ์
- ศึกษา/วิเคราะห์ ตามหลักเกณฑ์ แนวคิด ทฤษฎีเทคนิคของการวิเคราะห์
- สรุปผลการศึกษา
- เขียนรายงานการวิเคราะห์



การเขียนรายงานการวิเคราะห์

- 1) มีความตรง กล่าวถึงปัญหา วัตถุประสงค์ วิธีการ และ ผลการศึกษาได้ถูกต้อง
- 2) มีความชัดเจน สื่อความหมายได้ถูกต้องชัดเจน
- 3) มีความสมบูรณ์ มีข้อมูลครบถ้วน
- 4) มีความน่าเชื่อถือ ข้อมูลถูกต้องตามความเป็นจริง



รายงานการวิเคราะห์ประกอบด้วย

ส่วนหน้า

-ปกหน้า -ปกใน -บทคัดย่อ -คำนำ -สารบัญ

ส่วนเนื้อหา

-บทที่ 1 ถึง บทที่ 5

ส่วนเอกสารอ้างอิง

-บรรณานุกรม -ภาคผนวก



การเขียนบทนำงานวิเคราะห์

การเขียนบทนำจะต้องกล่าวถึงความเป็นมาและความสำคัญของงานที่ปฏิบัติให้ชัดเจน รวมถึงแนวคิด วัตถุประสงค์ และประโยชน์ที่คาดว่าจะได้รับการ วิเคราะห์

โดยมีหลักการ คือ

- มีความยาวประมาณ 2-3 หน้า
- ให้เห็นปัญหา ไปจนถึงประโยชน์ในการวิเคราะห์งานครั้งนี้
- กล่าวให้เห็นว่างานวิเคราะห์ครั้งนี้มีความสำคัญ
- ใช้ภาษาที่เรียบง่าย อ่านแล้วเข้าใจง่าย สอดคล้อง กลมกลืน ไม่สับสน วกไปเวียนมา



ความเป็นมาและความสำคัญของการวิเคราะห์

ต้องเขียนถึงความเป็นมาและความสำคัญของการวิเคราะห์ให้ชัดเจน

โดยเขียนถึงความเป็นมาของงานที่จะทำการวิเคราะห์ว่ามีความเป็นมาอย่างไร มีความสำคัญอย่างไร หรือมีความจำเป็นอะไรที่ต้องมีมาทำการวิเคราะห์เรื่องนี้



วัตถุประสงค์และผลที่คาดว่าจะได้รับ

วัตถุประสงค์การวิเคราะห์

ต้องเขียนอธิบาย ชี้แจง ให้ทราบถึงวัตถุประสงค์ของการวิเคราะห์เรื่องนั้นๆ

- เช่น
- เพื่อวิเคราะห์งบเงินสวัสดิการของคณะฯ (นักวิชาการการเงิน, นักวิเคราะห์ฯ)
 - เพื่อวิเคราะห์รายวิชาในการลงทะเบียนล่าช้า (นักวิชาการศึกษา, นักวิเคราะห์ฯ)
 - เพื่อวิเคราะห์ผลการรักษาคนไข้/ผู้ป่วย (พยาบาล)

ประโยชน์ที่คาดว่าจะได้รับ

ต้องเขียนบอกให้ทราบประโยชน์ของการศึกษาวิเคราะห์เรื่องนั้นๆ (ซึ่งต้องตอบวัตถุประสงค์ที่ตั้งไว้ด้วย)

- เช่น
- ได้รายละเอียดของการเบิกจ่ายงบสวัสดิการของคณะฯ
 - ได้รายละเอียดของการเบิกจ่ายงบประมาณ
 - ได้ผลการรักษาผู้ป่วย



ขอบเขต ข้อจำกัด และคำจำกัดความ

อธิบายชี้แจง ให้ทราบถึงขอบเขตหรือข้อจำกัด ของ การศึกษาวิเคราะห์เรื่องนั้นๆ ว่าเรื่องที่กำลังวิเคราะห์อยู่นี้มี ขอบเขต ครอบคลุมถึง เรื่องอะไร แค่ไหน เพียงใด หรือไม่ ครอบคลุม หรือยกเว้นอะไรบ้าง

เขียนถึงคำจำกัดความต่างๆ ที่มีอยู่ในเรื่องที่ทำ การ วิเคราะห์นั้นๆ คำศัพท์เฉพาะที่มีในงานวิเคราะห์ครั้งนี้ อาจ เป็นภาษาไทย หรือภาษาอื่น สัญลักษณ์พิเศษ หรือ คำย่อ



แนวคิด ทฤษฎี และงานที่เกี่ยวข้อง

- จัดหมวดหมู่ของแนวคิด ทฤษฎี งานวิเคราะห์หรือวิจัยต่างๆ ที่เกี่ยวข้องให้เป็นหมวดๆ เพื่อให้เห็นแนวทางในการ review literature อย่างชัดเจน
- จัดลำดับของหมวดหมู่ให้เหมาะสม
- เขียนและเรียบเรียงความรู้ด้วยภาษาวิชาการให้เป็นความ ต่อเนื่อง เชื่อมโยงกัน
- ถ้าความเห็นในเรื่องเดียวกันเหมือนกันแล้วนำมาอ้างอิง ไม่จำเป็นต้องอ้างทีละคน ควรอ้างพร้อมกันครั้งเดียว แต่ถ้าแนวคิดต่างกัน จึงค่อยเขียนแยกกัน อ้างคนละครั้ง
- เขียนเชื่อมโยงเนื้อความให้ต่อเนื่องกัน อย่าให้รู้สึกว่าเป็นท่อนๆ มีลักษณะแบบตัดแปะต่อๆ กัน



วิธีการวิเคราะห์ในงานวิเคราะห์

- ประชากรและกลุ่มตัวอย่าง
- เครื่องมือที่ใช้ในการเก็บรวบรวมข้อมูล
- การเก็บรวบรวมข้อมูล
- สถิติ หรือเทคนิค ที่ใช้ในการวิเคราะห์ข้อมูล
- การวิเคราะห์ข้อมูล

เขียนรายละเอียดให้ทราบถึงหลักเกณฑ์และวิธีการในการวิเคราะห์ ประชากรมีใครบ้าง กลุ่มตัวอย่างคือใครหรืออะไร และมีจำนวนเท่าใดมใช้วิธีใดในการคัดเลือกตัวอย่าง กรณีที่ที่ต้องมี สูตร หรือ เกณฑ์มาตรฐาน และ วิธีการคำนวณ ต้องเขียนสูตรและอธิบายวิธีการใช้สูตรในการคำนวณนั้นๆ ประกอบด้วย และใช้เทคนิควิธีใดในการวิเคราะห์ครั้งนี้

เครื่องมือที่ใช้ในการเก็บรวบรวมข้อมูลคืออะไร เป็นแบบสอบถาม แบบสัมภาษณ์ หรือ ตารางข้อมูล สถิติที่ใช้ในการวิเคราะห์ใช้ค่าอะไรบ้าง เช่น ค่าร้อยละ ค่าเฉลี่ย ส่วนเบี่ยงเบนมาตรฐาน ฯลฯ เขียนรายละเอียดในการเก็บรวบรวมให้ชัดเจนทุกขั้นตอน



การใช้เครื่องมือในการวิเคราะห์

ถ้ามีการใช้เครื่องมือในการเก็บรวบรวมข้อมูล ต้องอธิบายไว้ให้ชัดเจน และหากมีการตรวจสอบ เครื่องมือก็ต้องกำหนดไว้ว่าจะดำเนินการอย่างไร

หากมีการดำเนินการใช้แบบสอบถามก็ต้องมีการกำหนดค่าของการวัดทัศนคติ และเกณฑ์การแปลผลให้ชัดเจนในส่วนนี้ด้วย



เทคนิคต่างๆ ในการวิเคราะห์

โดยอาจประยุกต์ใช้เทคนิคต่างๆ มาใช้ในงาน
วิเคราะห์

เช่น

- FISH BONE หรือ Tree DIAGRAM
- BRAIN STORMING
- DELPHI TECHNIQUE
- DEMING CYCLE (PDCA)
- SIX SIGMA/
- BENCHMARKING
- BALANCED SCORECARD/BSC
- etc.



การเขียนผลการศึกษาวิเคราะห์

เขียนถึงผลของการศึกษาที่เกี่ยวกับการวิเคราะห์ข้อมูลในรูปแบบของการการใช้ สถิติพรรณนา สถิติวิเคราะห์ การแปลความหมาย อาจนำเสนอในรูปแบบ ที่เป็นตาราง แผนภูมิ หรือ กราฟ ในการช่วยให้เข้าใจง่ายขึ้น

การนำเสนอผลการศึกษา ควรนำเสนอตามลำดับเรื่อง ของ วัตถุประสงค์ที่ตั้งไว้ซึ่งผลของการศึกษาวิเคราะห์จะต้องตอบ วัตถุประสงค์ได้ทุกข้อตามที่ตั้งไว้

โดยอาจมีการประยุกต์ใช้คอมพิวเตอร์ในการประมวลผลการ วิเคราะห์ แต่ก็ต้องอธิบายผลการวิเคราะห์ดังกล่าวให้เข้าใจโดยละเอียด



การนำเสนอผลการแจกแจงความถี่

- การนำเสนอด้วยแผนภูมิ
แผนภูมิภาพ (pictograph)

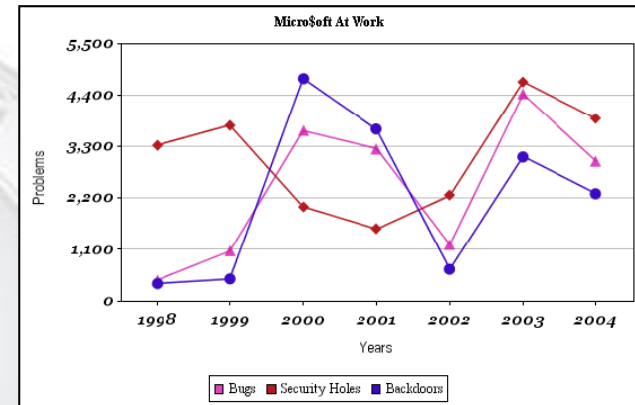


กำหนดให้ ☺ แทนจำนวนผู้เข้าชมพิพิธภัณฑ์จากสถานแห่งชาติ 25 คน

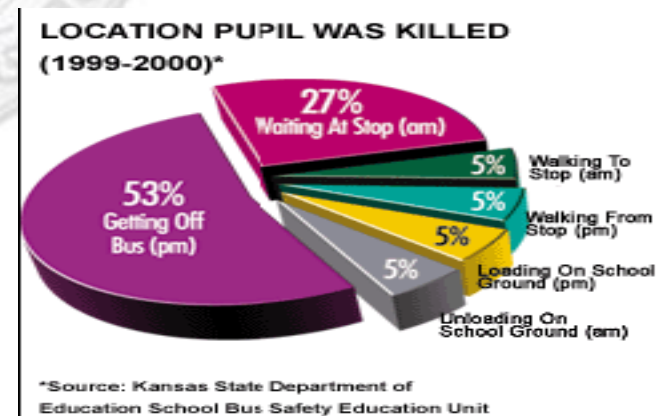
แผนภูมิแท่ง (Bar charts)



แผนภูมิเส้น (Trend charts)



แผนภูมิวง (Pie diagram)





สถิติที่สำคัญในการวิเคราะห์

สถิติเชิงพรรณนา (Descriptive statistics)

- การแจกแจงความถี่ - จัดทำตารางแจกแจงความถี่
- การหาค่าสัดส่วน/ ร้อยละ - คำนวณค่า %
- การวัดแนวโน้มเข้าสู่ส่วนกลาง - หาค่าเฉลี่ย
- การหาค่าการกระจาย - หาค่า ส่วนเบี่ยงเบนมาตรฐาน (SD)



เทคนิคทางสถิติอื่นๆในการวิเคราะห์

ตัวแปรอิสระ	ตัวแปรตาม	สถิติที่ใช้
ตัวแปรเชิงกลุ่ม 1 ตัวที่สนใจ (ที่มีค่าย่อย 2 ค่า) เช่น เพศ	ตัวแปรเชิงปริมาณ 1 ตัว เช่น คะแนนระดับความพึงพอใจ	<i>t</i>-Test
ตัวแปรเชิงกลุ่ม 1 ตัวที่สนใจ (ที่มีค่าย่อยมากกว่า 2 ค่า) เช่น สถานภาพสมรส	ตัวแปรเชิงปริมาณ 1 ตัว เช่น คะแนนระดับความพึงพอใจ	<i>F</i>-Test (One way ANOVA)
ตัวแปรเชิงปริมาณ	ตัวแปรเชิงปริมาณ	Regression หรือ Correlation



การเขียนบรรณานุกรม

ให้แยกบรรณานุกรมสิ่งพิมพ์ภาษาไทยและ
บรรณานุกรมสิ่งพิมพ์ภาษาต่างประเทศ และแต่ละ
ภาษานั้นให้เรียงตามลำดับอักษร แบบพจนานุกรม
ฉบับราชบัณฑิตยสถาน และพจนานุกรม
ภาษาอังกฤษทั่วไป

การเขียนบรรณานุกรมจะเรียงลำดับอักษรและ
พยัญชนะ โดยเป็นภาษาไทยก่อนตามด้วย
ภาษาอังกฤษ



ตัวอย่างงานวิเคราะห์

การวิเคราะห์ผลสำเร็จการปรับเปลี่ยนกระบวนการบริหารงานวิจัยทุนเงินงบประมาณแผ่นดินของมหาวิทยาลัยมหิดล

งานวิเคราะห์ เรื่อง การวิเคราะห์ระบบสารสนเทศเพื่อการบริหารทรัพยากรบุคคล : มหาวิทยาลัยมหิดล

งานวิเคราะห์ เรื่อง การวิเคราะห์การกระจายอายุและแนวโน้มกลุ่มอายุและของบุคลากรสายวิชาการมหาวิทยาลัยมหิดล

งานวิเคราะห์ เรื่อง ระบบการบริหารค่าตอบแทนตามผลการปฏิบัติงาน (Performance-Based Pay)



**รายงานการวิเคราะห์
ภาวะการทำงานทำของบัณฑิต
รุ่นที่ ๕๑ ปีการศึกษา ๒๕๕๐
(ฉบับปรับปรุง)
มหาวิทยาลัยขอนแก่น**

คณะกรรมาธิการ
การประเมินผลบัณฑิต
มหาวิทยาลัยขอนแก่น
<http://www.kknu.ac.th>

**รายงานการวิเคราะห์
นักศึกษาเต็มเวลา
ประจำปีการศึกษา 2552**

```

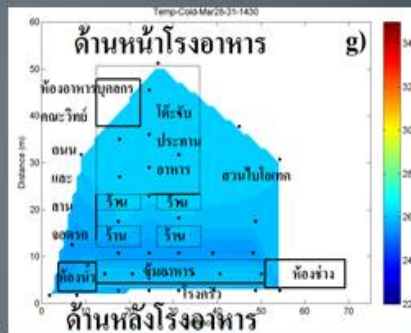
    graph TD
      A[วางแผนงาน  
จัดการอุดมศึกษา] --> B[นักศึกษาเต็มเวลา]
      A --> C[ภาระงานสอนอาจารย์]
      B --> D[วางแผน  
อัตรากำลัง]
      C --> D
      D --> E[วิเคราะห์อัตรากำลัง]
      D --> F[วิเคราะห์ห้วงประมาณ]
      E --> G[วิเคราะห์ค่าใช้จ่ายต่อคนผลิต]
      F --> G
      G --> H[วางแผน  
งบประมาณ]
      H -.-> A
  
```

กองแผนงาน สำนักคณะกรรมการ
มหาวิทยาลัยขอนแก่น



มหาวิทยาลัยมหิดล
Mahidol University
"Mind of the Soul"

การศึกษาวิเคราะห์สภาพอากาศและอุณหภูมิของโรงอาหาร
คณะวิทยาศาสตร์ มหาวิทยาลัยมหิดล
ภายหลังการปรับปรุง พ.ศ. 2554



คำรณ ไชธนะโชติ
ชมพูนุท อินทรปาสิต
ไพรัตน์ ศิริเกียรติดำรง



การวิเคราะห์ค่าใช้จ่ายในการจัดบุคลากร
จากเงินรายได้บัณฑิตวิทยาลัยปีงบประมาณ พ.ศ.2548-2552
ของบัณฑิตวิทยาลัย มหาวิทยาลัยมหิดล

คำรณ ไชธนะโชติ
สิลสร พ่วงศรี

บัณฑิตวิทยาลัย มหาวิทยาลัยมหิดล
กุมภาพันธ์ พ.ศ.2548



งานวิเคราะห์

Faculty of Graduate Studies
Mahidol University

การวิเคราะห์การบริการของหน่วยงาน
สำหรับหน่วยงาน ระหว่างปีงบประมาณ
พ.ศ. 2550-2554

การวิเคราะห์เวลาและฐาน
ในการนำร่องข้อมูลบุคลากรใหม่ในระบบ MU-ERP-HR
กรณีศึกษา มีนิตภัทวณิช มหาวชิราวุธ

วิรัช มณีฉัตร
ภาควิชาการพัฒนาระบบสารสนเทศ
คณะบริหารธุรกิจ มหาวิทยาลัยเกษตรศาสตร์

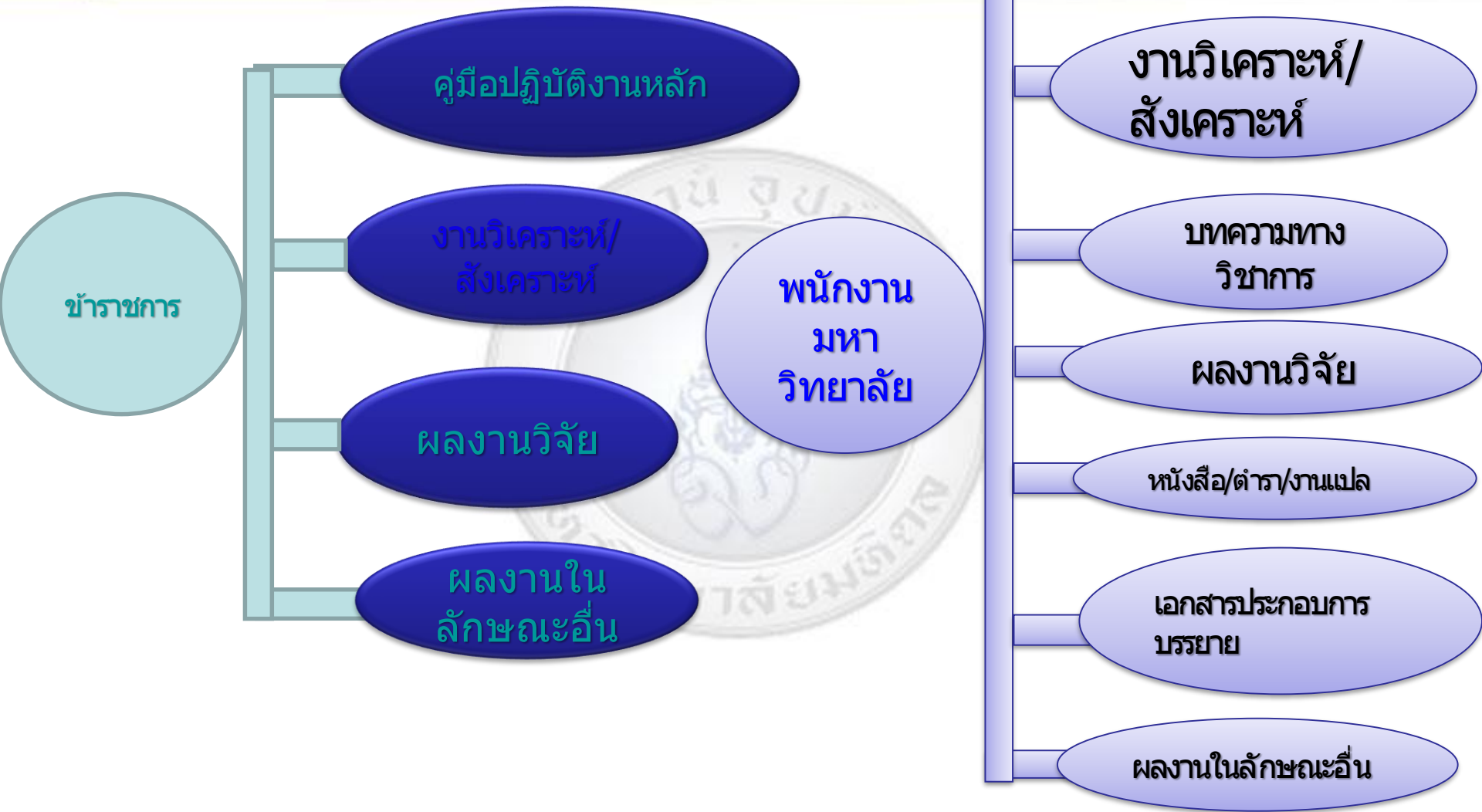


มหาวิทยาลัยมหิดล
Mahidol University
"Wisdom of The Land"

การจัดทำคู่มือปฏิบัติงาน



ผลงานที่ใช้ในการเสนอขอตำแหน่ง





โครงสร้างของคู่มือการปฏิบัติงาน

คู่มือปฏิบัติงานนั้นเป็นรูปเล่มที่ประกอบด้วยหัวข้อหลักๆ ตามโครงการของการจัดทำ ดังนี้

- 1) หัวเรื่อง
- 2) ประวัติความเป็นมา
- 3) วัตถุประสงค์
- 4) ภาระหน้าที่ ความรับผิดชอบ
- 5) ระเบียบ ข้อบังคับ เอกสาร หรือทฤษฎีต่าง ๆ ที่เกี่ยวข้อง
- 6) เทคนิคหรือแนวทางการปฏิบัติงาน
- 7) ปัญหา อุปสรรค และแนวทางแก้ไข
- 8) ข้อเสนอแนะ



โครงสร้างของคู่มือการปฏิบัติงาน

1) บทนำ

- ความเป็นมา/ความจำเป็น/ความสำคัญ
- วัตถุประสงค์
- ขอบเขต
- นิยามศัพท์เฉพาะ/คำจำกัดความ

2) บทบาทหน้าที่ความรับผิดชอบ

- บทบาทหน้าที่ความรับผิดชอบของตำแหน่ง
- ลักษณะงานที่ปฏิบัติ
- โครงสร้างการบริหารจัดการ

3) หลักเกณฑ์วิธีการปฏิบัติงานและเงื่อนไข

- หลักเกณฑ์การปฏิบัติงาน
- วิธีการปฏิบัติงาน
- เงื่อนไข/ข้อสังเกต/ข้อควรระวัง/สิ่งที่ควรคำนึงในการปฏิบัติงาน
- แนวคิด/งานวิจัยที่เกี่ยวข้อง

4) เทคนิคในการปฏิบัติงาน

- กิจกรรม/แผนปฏิบัติงาน
- ขั้นตอนการปฏิบัติงาน
- วิธีการติดตามและประเมินผลการปฏิบัติงาน
- จรรยาบรรณ/คุณธรรม/จริยธรรมในการปฏิบัติงาน

5) ปัญหาอุปสรรคและแนวทางในการแก้ไขและพัฒนา

- ปัญหาอุปสรรคในการปฏิบัติงาน ยกตัวอย่างกรณีศึกษา
- แนวทางแก้ไขและพัฒนา
- ข้อเสนอแนะ

6) บรรณานุกรม

7) ภาคผนวก (ถ้ามี)



การเขียนคู่มือการปฏิบัติงาน

ลักษณะที่ดีในการเขียนคู่มือการปฏิบัติงาน ที่เป็นลักษณะที่ดี โดยทางสำนักงานคณะกรรมการพัฒนาระบบข้าราชการ ได้กำหนดไว้คือ

- 1) กระชับ ชัดเจน เข้าใจง่าย
- 2) เป็นประโยชน์สำหรับการทำงานและฝึกอบรม
- 3) เหมาะสมกับองค์กรและผู้ใช้งาน แต่ละกลุ่ม
- 4) มีความน่าสนใจ น่าติดตาม
- 5) มีความเป็นปัจจุบัน (update) ไม่ล้าสมัย
- 6) แสดงหน่วยงานที่จัดทำ วันที่เริ่มใช้ถือปฏิบัติ
- 7) มีตัวอย่างประกอบ



ส่วนที่ 1 บทนำ

ในส่วนของบทนำของคู่มือปฏิบัติงาน ผู้สร้างงานวิชาการจะต้องเขียนถึงข้อมูลของการจัดทำคู่มือที่มีแนวทางในการเขียนตามการสร้างงานวิชาการในลักษณะอื่นทั้งที่เป็นงานวิจัยและงานวิเคราะห์ แตกต่างกันอยู่บ้างที่เนื้อหา ทั้งในส่วนของ

- 1) ความเป็นมา/ความจำเป็น/ความสำคัญ
- 2) วัตถุประสงค์
- 3) ขอบเขต
- 4) นิยามศัพท์เฉพาะ/คำจำกัดความ



ส่วนที่ 2 บทบาทหน้าที่ความรับผิดชอบ

บทบาทหน้าที่ความรับผิดชอบนั้นเป็นการเขียนถึงตำแหน่งของผู้สร้างงานวิชาการในลักษณะคู่มือปฏิบัติงาน ว่ามีความเกี่ยวข้องกับ การที่จะต้องสร้างคู่มือปฏิบัติงานอย่างไร ซึ่งการเขียนในส่วนนี้จะต้องประกอบด้วย

- 1) บทบาทหน้าที่ความรับผิดชอบของตำแหน่ง
- 2) ลักษณะงานที่ปฏิบัติ
- 3) โครงสร้างการบริหารจัดการ

ซึ่งอาจจะมีการเขียนแผนผังด้วยก็ได้



ส่วนที่ 2 บทบาทหน้าที่ความรับผิดชอบ

บทบาทหน้าที่ความรับผิดชอบนั้นเป็นการเขียนถึงตำแหน่งของผู้สร้างงานวิชาการในลักษณะคู่มือปฏิบัติงาน ว่ามีความเกี่ยวข้องกับ การที่จะต้องสร้างคู่มือปฏิบัติงานอย่างไร ซึ่งการเขียนในส่วนนี้จะต้องประกอบด้วย

- 1) บทบาทหน้าที่ความรับผิดชอบของตำแหน่ง
- 2) ลักษณะงานที่ปฏิบัติ
- 3) โครงสร้างการบริหารจัดการ

ซึ่งอาจจะมีการเขียนแผนผังด้วยก็ได้



ส่วนที่ 2 บทบาทหน้าที่ความรับผิดชอบ

โครงสร้างในการเขียนคู่มือปฏิบัติงาน จะประกอบด้วยโครงสร้างใน 3 ลักษณะคือ

1) โครงสร้างขององค์กร (organization Chart)

2) โครงสร้างการบริหาร (Administration Chart)

3) โครงสร้างการปฏิบัติงาน (Activity Chart)



ส่วนที่ 3 หลักเกณฑ์วิธีการปฏิบัติงานและเงื่อนไข

1) หลักเกณฑ์การปฏิบัติงาน เขียนอธิบายชี้แจงว่างานนี้มี
กฎระเบียบ ข้อบังคับ หนังสือเวียน มติ กำหนดไว้เป็นหลักเกณฑ์ว่า
อย่างไร

สรุปให้เป็นภาษาที่ใช้ในการปฏิบัติ ทุกคนอ่านแล้วเข้าใจ ต้อง
แยกนำเสนอว่า

-หลักเกณฑ์ที่กำหนดจากหน่วยงานภายนอก

-หลักเกณฑ์กำหนดโดยหน่วยงานภายใน

2) วิธีการปฏิบัติงาน เขียนอธิบายชี้แจงว่างานนี้มีกฎระเบียบ
ข้อบังคับ หนังสือเวียน มติ กำหนดวิธีการปฏิบัติไว้อย่างไร เขียน
อธิบายให้เป็นภาษาเขียนที่ผู้เกี่ยวข้องเข้าใจง่าย



ส่วนที่ 3 หลักเกณฑ์วิธีการปฏิบัติงานและเงื่อนไข

3) เงื่อนไข/ข้อสังเกต/ข้อควรระวัง/สิ่งที่ควรคำนึงในการปฏิบัติงาน เมื่อศึกษา กฎ ระเบียบ ข้อบังคับ หนังสือเวียน มติ ที่เกี่ยวข้องกับงานนี้แล้วต้องแสดงความเป็นผู้มีประสบการณ์ในการปฏิบัติงาน ด้วยการจับประเด็นสาระสำคัญของกฎเกณฑ์ดังกล่าว

4) แนวคิด/งานวิจัยที่เกี่ยวข้อง ส่วนนี้เป็นการแสดงถึงการสั่งสมความรู้ การพัฒนาตนเอง การเป็นผู้มีความรอบรู้อย่างแท้จริง ที่สามารถนำแนวคิด งานวิจัยมาประยุกต์ใช้ในการปรับปรุงแก้ไข พัฒนางานที่ปฏิบัติ



ส่วนที่ 4 เทคนิคในการปฏิบัติงาน

ครอบคลุมในเรื่องต่างๆ อันประกอบด้วย

- 1) กิจกรรม/แผนปฏิบัติงาน อาจมีการเขียนถึงแผนกลยุทธ์ในการปฏิบัติ การวิเคราะห์สภาพแวดล้อมทั้งภายในและภายนอกในการที่จะให้องค์กรของผู้สร้างงานวิชาการนั้นปฏิบัติงานให้เป็นไปเพื่อให้เป็นไปตามกลยุทธ์ของส่วนงาน
- 2) ขั้นตอนการปฏิบัติงาน ขั้นตอนนี้เป็นการเขียนขั้นตอนการปฏิบัติงานให้ชัดเจน โดยอาจเขียนในรูปแบบของ Work Flow กระบวนการ ให้ชัดเจน
- 3) วิธีการติดตามและประเมินผลการปฏิบัติงาน เป็นส่วนหนึ่งของเนื้อหาที่จะชี้ให้เห็นการติดตามการปฏิบัติงานรวมถึงรูปแบบของการประเมินผลว่าจะมีการประเมินการปฏิบัติงานนั้นอย่างไร
- 4) จรรยาบรรณ/คุณธรรม/จริยธรรมในการปฏิบัติงาน ซึ่งผู้ปฏิบัติงานจะต้องมีจรรยาบรรณในวิชาชีพ หรือเป็นผู้ปฏิบัติงานที่มีคุณธรรม จริยธรรม



ส่วนที่ 5 ปัญหาอุปสรรคและแนวทางในการแก้ไขและพัฒนางาน

- 1) ปัญหาอุปสรรคในการปฏิบัติงาน จากการดำเนินการจัดทำคู่มือการปฏิบัติงาน อาจเป็นปัญหาในส่วนของการปฏิบัติงานต่างๆ หรือปัญหาจากกฎระเบียบ ข้อบังคับ เอกสารทางราชการ มติต่างๆ รวมถึง นโยบาย แผนงาน หรือยุทธศาสตร์ในระดับต่างๆ และควรมีการยกตัวอย่างกรณีศึกษา
- 2) แนวทางแก้ไขและพัฒนา จากปัญหาและอุปสรรคดังกล่าวก็จะได้แนวทางแก้ไขปัญหาดังกล่าวก็จะส่งผลต่อการพัฒนางานที่ปฏิบัติอยู่ได้อย่างมีประสิทธิภาพ
- 3) ข้อเสนอแนะ ซึ่งในส่วนนี้ก็เป็น การเขียนเพิ่มเติมถึง ข้อเสนอแนะทั้งในเรื่องของการจัดทำคู่มือการปฏิบัติงาน และ ข้อเสนอแนะในการพัฒนางาน



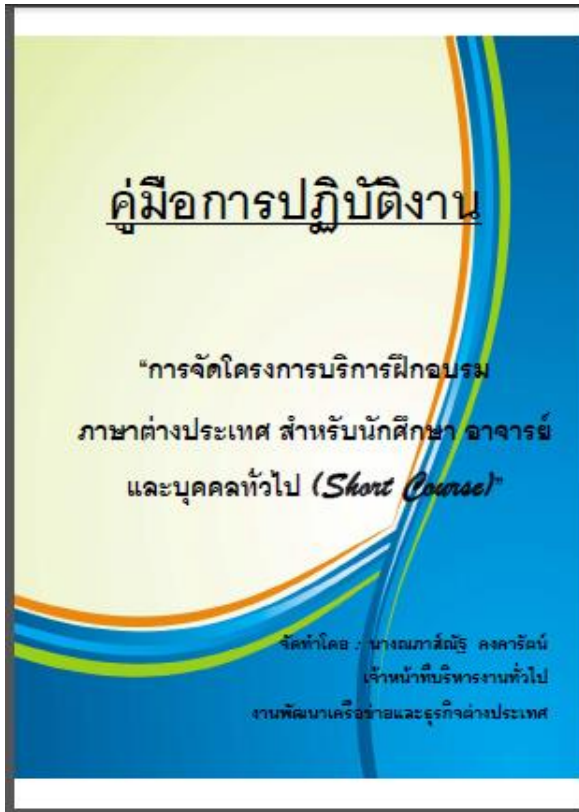
ส่วนที่ 6 ส่วนท้ายของคู่มือการปฏิบัติงาน

- 1) บรรณานุกรม
- 2) ภาคผนวก
- 3) ประวัติผู้เขียนคู่มือการปฏิบัติงาน





ตัวอย่างคู่มือ



- 1) คู่มือเรื่องค่ารักษาพยาบาล
- 2) คู่มือการบริหารการใช้จ่ายเงินอุดหนุนการวิจัย
- 3) คู่มือเรื่องการเบิกค่าใช้จ่ายในการฝึกอบรม
- 4) คู่มือเรื่องการเบิกจ่ายเงินสวัสดิการเกี่ยวกับการศึกษาของบุตร
- 5) คู่มือการปฏิบัติงานเกี่ยวกับการบรรจุและแต่งตั้งพนักงานมหาวิทยาลัยเงินงบประมาณ
- 6) คู่มือปฏิบัติงาน เรื่อง การขอตำแหน่งทางวิชาการ พนักงานมหาวิทยาลัย
- 7) คู่มือ การผลิตสื่อวีดิทัศน์ เพื่อส่งเสริมการเรียนการสอนคณะสัตวแพทยศาสตร์ มหาวิทยาลัยมหิดล
- 8) คู่มือปฏิบัติงาน ติดตั้ง ดูแล ซ่อมบำรุงระบบเครือข่ายคอมพิวเตอร์ ปฏิบัติการเครื่องแม่ข่ายลินุกซ์



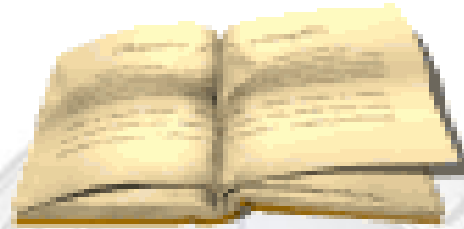
ตัวอย่างคู่มือ

งานคู่มือปฏิบัติงาน





มหาวิทยาลัยมหิดล
Mahidol University
"Wisdom of The Land"



Q&A

Thank you for your attention

แบบฟอร์มเสนอผลงาน [ประเภทคู่มือปฏิบัติงาน](#)

คณะเภสัชศาสตร์ มหาวิทยาลัยมหิดล

ชื่อผู้เสนอผลงาน

1. ชื่อเรื่อง

บทที่

1. บทนำ

1. ความเป็นมา/ความจำเป็น/ความสำคัญ

.....
.....

2. วัตถุประสงค์

.....
.....

3. ขอบเขต

.....
.....

4. นิยามศัพท์เฉพาะ/คำจำกัดความ

2. บทบาทหน้าที่ความรับผิดชอบ

1. บทบาทหน้าที่ความรับผิดชอบของตำแหน่ง

.....
.....

2. ลักษณะงานที่ปฏิบัติ

.....
.....

3. โครงสร้างการบริหารจัดการ

.....
.....

3. หลักเกณฑ์วิธีการปฏิบัติงานและเงื่อนไข

1. หลักเกณฑ์การปฏิบัติงาน

.....
.....

2. วิธีการปฏิบัติงาน

.....
.....

2. เงื่อนไข/ข้อสังเกต/ข้อควรระวัง/สิ่งที่ควรคำนึงในการปฏิบัติงาน

.....
.....

3. แนวคิด/งานวิจัยที่เกี่ยวข้อง

.....

.....

4. เทคนิคในการปฏิบัติงาน

1. กิจกรรม/แผนปฏิบัติงาน

.....
.....

2. ขั้นตอนการปฏิบัติงาน

.....
.....

3. วิธีการติดตามและประเมินผลการปฏิบัติงาน

.....
.....

4. จรรยาบรรณ/คุณธรรม/จริยธรรมในการปฏิบัติงาน

.....
.....

5. ปัญหาอุปสรรคและแนวทางในการแก้ไขและพัฒนางาน

1. ปัญหาอุปสรรคในการปฏิบัติงาน ยกตัวอย่างกรณีศึกษา

.....
.....

2. แนวทางแก้ไขและพัฒนา

.....
.....

3. ข้อเสนอแนะ

.....
.....

บรรณานุกรม

ภาคผนวก (ถ้ามี)

.....
.....

.....

แบบฟอร์มเสนอผลงาน ประเภทงานวิเคราะห์ / งานสังเคราะห์
คณะเภสัชศาสตร์ มหาวิทยาลัยมหิดล

ชื่อผู้เสนอผลงาน

ชื่อเรื่อง

บทที่ 1 บทนำ

1. ความเป็นมาและเหตุผลความจำเป็นของการวิเคราะห์

.....
.....

2. วัตถุประสงค์ในการวิเคราะห์

.....
.....

3. ขอบเขตของการวิเคราะห์

.....
.....

4. ประโยชน์การวิเคราะห์ต่อการพัฒนางานในหน้าที่

.....
.....

5. นิยามศัพท์เฉพาะ

.....
.....

บทที่ 2 แนวคิด ทฤษฎีและงานวิเคราะห์/วิจัยที่เกี่ยวข้อง

.....
.....

บทที่ 3 วิธีการวิเคราะห์

1. ประชากร/กลุ่มตัวอย่าง หรือ แหล่งข้อมูล

.....
.....

2. เครื่องมือที่ใช้ในการวิเคราะห์

.....
.....

3. การเก็บรวบรวมข้อมูล

.....
.....

4. สถิติที่ใช้ในการวิเคราะห์ (ถ้ามี)

.....
.....

- 2 -

5. วิธีการวิเคราะห์ข้อมูลและการนำเสนอ

.....
.....

บทที่ 4 ผลการวิเคราะห์

.....
.....

บทที่ 5 สรุปผลและข้อเสนอแนะ

.....
.....

บรรณานุกรม

ภาคผนวก

แนวทางการเขียนรายงานการวิจัย

รศ.ดร.สมบูรณ์ ศิริสรราชรัฐและคณะ

รายงานการวิจัยประกอบด้วย 3 ส่วน คือ

1. ส่วนหน้า
2. ส่วนเนื้อหา และ
3. ส่วนท้าย

แนวทางการเขียนแต่ละส่วนมีดังนี้

1. แนวทางการเขียนส่วนหน้า

- **ปก** ประกอบด้วยชื่อเรื่อง ชื่อผู้วิจัย และข้อความอื่นๆ เช่น หน่วยงานของผู้วิจัย ปีที่ทำวิจัย
- **บทคัดย่อ** เป็นส่วนที่สรุปย่อเรื่องราวทั้งหมดของงานวิจัย สิ่งสำคัญที่ควรนำเสนอได้แก่วัตถุประสงค์ของการวิจัย วิธีดำเนินการวิจัย ผลการวิจัย สรุปและข้อเสนอแนะ
- **กิตติกรรมประกาศ** เป็นการประกาศขอบคุณบุคคลและหน่วยงานที่ให้ความอนุเคราะห์และสนับสนุนให้การดำเนินการวิจัยสำเร็จได้ด้วยดี
- **สารบัญ** โดยทั่วไปแบ่งเป็น 3 ส่วนได้แก่ สารบัญเนื้อเรื่อง สารบัญตารางและสารบัญแผนภูมิและภาพประกอบ
หมายเหตุ การกำหนดเลขหน้าในส่วนหน้านี้นิยมใช้ระบบตัวอักษร คือ ก ข ค

2. แนวทางการเขียนส่วนเนื้อหา

ส่วนเนื้อหา เป็นส่วนที่แสดงเนื้อหารายละเอียดในการทำวิจัย ซึ่งก็ขึ้นอยู่กับระเบียบวิธีการวิจัย แต่ส่วนใหญ่มักจะ ประกอบไปด้วย 5 บท ดังนี้

- บทที่ 1 บทนำ
- บทที่ 2 ทบทวนวรรณกรรม
- บทที่ 3 วิธีดำเนินการวิจัย
- บทที่ 4 ผลการวิจัย
- บทที่ 5 สรุป อภิปรายผลและข้อเสนอแนะ

3. แนวทางการเขียนส่วนท้าย

บรรณานุกรม

ภาคผนวก

บทที่ 5 สรุป อภิปรายผลและข้อเสนอแนะ

บทนี้เป็นการนำเสนอข้อสรุปจากทุกบทที่ผ่านมาและข้อค้นพบที่ได้จากการวิจัย การเขียนโดยทั่วไป จะเริ่มจากวัตถุประสงค์ การวิจัย สรุปวิธีการวิจัยโดยย่อ สรุปผลการวิจัย การอภิปรายผลการวิจัยและ ข้อเสนอแนะ

การศึกษาวิจัยครั้งนี้มีวัตถุประสงค์เพื่อ(เขียนสรุปเป็นความเรียงเกี่ยวกับวัตถุประสงค์ ประชากรและกลุ่ม ตัวอย่าง และวิธีดำเนินการ วิจัย).....

.....

5.1 สรุปผลการวิจัย

การเขียนสรุปผลการวิจัยควรเขียนในลักษณะการตีความจากข้อมูลผลการศึกษาวิจัยจากบทที่ 4 ให้สั้น กระชับ และเรียงลำดับตามวัตถุประสงค์ของการวิจัย

.....

5.3 ข้อเสนอแนะ

การเขียนข้อเสนอแนะในการวิจัย เป็นการนำเสนอประเด็นที่นำผลการวิจัยไปใช้ประโยชน์ มีข้อจำกัด ข้อควรระวังในการนำผลการศึกษาวิจัยไปใช้อะไรบ้าง มีข้อเสนอแนะที่ได้จากการวิจัยอะไรบางอย่าง มีข้อเสนอแนะเพื่อการวิจัยครั้งต่อไปอะไร อย่างไรบ้าง หัวข้อนี้มีความสำคัญกับตัวผู้วิจัยเพราะเป็นการเล่าถึงความรู้สึกที่เกิดขึ้นทั้งทางบวกและทางลบ ปัญหาอุปสรรคที่ผู้วิจัยพบในการศึกษา และแนวทางการแก้ปัญหาอุปสรรคเหล่านี้ รวมทั้งการเรียนรู้ประสบการณ์ คุณค่าจากการทำวิจัยของผู้วิจัย

ดังนั้น ข้อเสนอแนะ หัวข้อนี้จะแบ่งออกเป็น 2 ส่วน ได้แก่

1. ข้อเสนอแนะจากการวิจัย อาจเป็นการเสนอแนะเกี่ยวกับวิธีการวิจัย การนำผลวิจัยไปปรับใช้หรือมีช่องทางที่จะนำไปใช้ประโยชน์อย่างไรบ้าง
2. ข้อเสนอแนะเพื่อการทำวิจัยในครั้งต่อไป เป็นการนำเสนอประเด็นที่ควรนำผลการวิจัยไปใช้ประโยชน์ มีข้อควรระวังในการนำไปใช้ประเด็นอะไรบ้าง แนะนำไปใช้อะไรบ้าง และข้อเสนอแนะว่าควรทำวิจัยอะไร อย่างไร

5.3.1 ข้อเสนอแนะจากการวิจัย

5.3.2 ข้อเสนอแนะเพื่อการทำวิจัยในครั้งต่อไป

3. แนวทางการเขียนส่วนท้าย

ส่วนท้ายของการเขียนรายงานการวิจัยประกอบด้วย 2 ส่วน คือ บรรณานุกรมและภาคผนวก(ถ้ามี)

บรรณานุกรม การเขียนบรรณานุกรมให้ใช้รูปแบบ ดังต่อไปนี้

ชื่อผู้แต่ง.1./ ชื่อสกุลผู้แต่งคนที่ 2//และชื่อผู้แต่งคนที่ 3.//(ปีที่พิมพ์)//ชื่องานเขียน.//ครั้งที่พิมพ์ /:/

สถานที่พิมพ์ .

วัสดุสื่อโสตทัศนูปกรณ์ ประเภทแถบบันทึกเสียง แผ่นเสียง แผ่นซีดี ภาพยนตร์ ภาพเลื่อน ภาพนิ่ง

แผ่นที่ วีดีทัศน์ ใช้รูปแบบดังนี้

ชื่อผู้บรรยายหรือผู้พูดหรือผู้ขับร้อง(ถ้ามี)//ปีที่ผลิต)//ชื่อของวัสดุ .//ประเภทของวัสดุ).//

สื่ออิเล็กทรอนิกส์ (Online)

ชื่อผู้แต่ง.//(วันเดือนปี ที่สืบค้น).//ชื่อเรื่อง.//แหล่งที่มา(เว็บไซต์)

หมายเหตุ การจัดทำเอกสารต้องเป็นไปตามข้อกำหนดของแต่ละหน่วยงานหรือสถาบัน

รายการอ้างอิง

ธีระ สิ้นเดชารักษ์.(15 ตุลาคม 2555). การเสนอรายงานผลการวิจัยเชิงปริมาณ. แหล่งที่มา :

http://rlc.nrct.go.th/ewt_dl.php?nid=664

สำนักงานคณะกรรมการวิจัยแห่งชาติ(วช.).(2553) คู่มือการเขียนรายงานการวิจัย. กรุงเทพมหานคร :

คณะกรรมการวิจัยแห่งชาติ, 46 หน้า.